

# Vandhandleplan

## Syddjurs Kommune

Januar 2015

# Vandhandleplan 2015 for Syddjurs Kommune

Grundlag, Vandplan 2009-2015 for:

- Randers Fjord - Hovedvandområde 1.5
- Djursland – Hovedvandområde 1.6
- Aarhus Bugt – Hovedvandområde 1.7
- Vanddistrikt Jylland

## Kolofon

Titel:

Forslag til Vandhandleplan 2015 for Syddjurs Kommune

Vandplan 2009-2015

Randers Fjord - Hovedvandopland 1.5

Djursland – Hovedopland 1.6

Aarhus Bugt – Hovedvandopland 1.7

Vanddistrikt Jylland

Udarbejdet december 2014, Syddjurs Kommune – Natur & Miljø

Handleplanens virkemidler er de samme som i statens vandplaner.

Kortmaterialet er hentet fra [MiljøGIS](#) på Naturstyrelsens hjemmeside.

Kontaktadresse:

Syddjurs Kommune – Natur & Miljø

Lundbergsvej 2

8400 Ebeltøft

[www.syddjurs.dk](http://www.syddjurs.dk)

Mail: [natur.miljo@syddjurs.dk](mailto:natur.miljo@syddjurs.dk)

Forsidefoto: Aarhus Bugt

# Indholdsfortegnelse

<u>1</u>	<u>VANDHANDLEPLANENS INDHOLD</u>	<u>2</u>
<u>2</u>	<u>RESUMÉ AF DE STATSLIGE VANDPLANER I FORHOLD TIL INDSATS</u>	<u>3</u>
2.1	INDSATSKRAV	3
<u>3</u>	<u>FORORD</u>	<u>4</u>
3.1	OFFENTLIGHEDSFASE OG AKTIVITETER	6
<u>4</u>	<u>HANDLEPLANENS INDSATSER FASTLÆGGES MED UDGANGSPUNKT I STATENS INDSATSPROGRAM</u>	<u>7</u>
<u>5</u>	<u>SYDDJURS KOMMUNES PRIORITERINGSKRITERIER FOR INDSATSER</u>	<u>9</u>
5.1	VANDLØB	9
5.2	PRIORITERING AF SPILDEVANDSINDSATSEN	12
<u>6</u>	<u>SYDDJURS KOMMUNES INDSATSER</u>	<u>14</u>
6.1	VANDLØB	14
6.2	SØER	16
6.3	P-ÅDALE	16
6.4	MARINE OMRÅDER	17
6.5	HAVNE	17
6.6	SPILDEVAND	17
6.7	MILJØFARLIGE FORURENENDE STOFFER	19
6.8	AKVAKULTUR	20
6.9	GRUNDEVAND	21
6.10	ØVRIGE INDSATSER I KOMMUNEN	23
<u>7</u>	<u>FORHOLDET TIL ANDEN RELEVANT PLANLÆGNING</u>	<u>24</u>
7.1	KOMMUNEPLANEN	24
7.2	RÅSTOFPLANEN	25
7.3	VANDEFORSYNINGSPLANEN OG SPILDEVANDSPLANEN	25
7.4	RELATION TIL NATURA 2000-HANDLEPLAN	26

**Bilag 1.** Baggrund for Vandhandleplanen

**Bilag 2.** Tabel med vandløbsindsats, prioritering og tidsangivelse for indsats og overordnet økonomi

**Bilag 3.** Kortbilag med oversigt over vandløbsindsats

**Bilag 4.** Tabel med angivelse af spildevandsindsatsen og prioriteringsrækkefølgen.

# 1 Vandhandleplanens indhold

De statslige vandplaner blev offentliggjort i oktober 2014 efter mere end 5 år forsinkelse. De gælder frem til udgangen af 2015.

Jf. Bekendtgørelse om kommunalbestyrelsens vandhandleplaner – BEK. nr. 1219 af d. 15.12.2011 skal kommunerne udarbejde en vandhandleplan, som beskriver kommunens planer for realiseringen af de statslige vandplaners indsatsprogrammer. Vandhandleplanen indeholder således

- En prioritering og angivelse af forventet tidspunkt for igangsættelse af indsatserne
- En redegørelse om forholdet til anden relevant planlægning så som kommuneplanen, vandforsyningsplanen, spildevandsplanen, råstofplanen mv.

Dette betyder, at det kun er prioriteringer og tidsrækkefølgen af indsatserne, som kommunen har indflydelse på. På grund af den meget korte tidshorisont frem til udgangen af 2015, har kommunen valgt at prioritere projekterne ens. Dog er der enkelte projekter, som kommunen har nedprioriteret af forskellige årsager.

Syddjurs Kommune er omfattet af vandplanerne 1.5 Randers Fjord, 1.6 Djursland og 1.7 Århus Bugt. De statslige vandplaner kan ses på Naturstyrelsens hjemmeside [vedtagne vandplaner](#). Her er det også muligt at indhente information om indsatsprogrammet og baggrund på et mere detaljeret niveau. Endvidere henleder vi opmærksomheden på [miljøgis](#), hvor man kan finde kort over indsatser, miljømål, undtagelser mv.

I vandplanerne er indsatsprogrammet herunder udpegningen af lokaliteter for konkrete indsatsprojekter defineret. Derfor er alt kortmateriale også baseret på Statens kortmateriale, og er derfor ikke præciseret yderligere i denne plan. Dette også under hensyntagen til, at denne handleplan ikke må foregribe lodsejeraftaler eller afgørelser.

Syddjurs Kommune har udarbejdet én samlet vandhandleplan for de tre hovedoplade, og ser vandhandleplanen som en indgang til dialog med lodsejere, interesseorganisationer og andre berørte om Indsatserne i vandplanerne.

## **Læsevejledning:**

Hoveddokumenter fokuserer på de 2 ovenstående punkter, som kommunen har indflydelse på, nemlig prioritering og forhold til anden relevant lovgivning.

Derfor har kommunen valgt at vedlægge baggrund i bilagene.

## 2 Resumé af de statslige vandplaner i forhold til indsats

Danmark er opdelt i 23 vandoplande, og der er udarbejdet en vandplan for hvert opland. Syddjurs Kommune er omfattet af vandplanerne for 3 hovedoplande 1.5 Randers Fjord, 1.6 Djursland og 1,7 Århus Bugt.

Vandplanernes overordnede målsætning er, at alle vandområder, som er målsat i vandplanerne, senest i 2015 har opnået mindst "god tilstand" eller "godt potentiale".

Vandplanens mål nås dels gennem

- Retningslinjerne i vandplanerne. Retningslinjerne har en bindende virkning overfor myndighedernes fysiske planlægning og administration herunder i relation til konkrete sager.
- Generel statslig regulering, herunder ved anvendelse af generelle virkemidler.
- Ved indsatser iværksat af kommunerne.

De kommunale indsatser er bl.a.:

- At fjerne spærringer eller restaurere vandløb
- Spildevandsrensning skal forbedres både i forbindelse med regnvejrsoverløb og kloakering i det åbne land
- Indvindingstilladelser og oppumpning af grundvand
- Etablering af nye vådområder og oversvømming af ådale, for at reducere udledning af kvælstof og fosfor

### 2.1 Indsatskrav

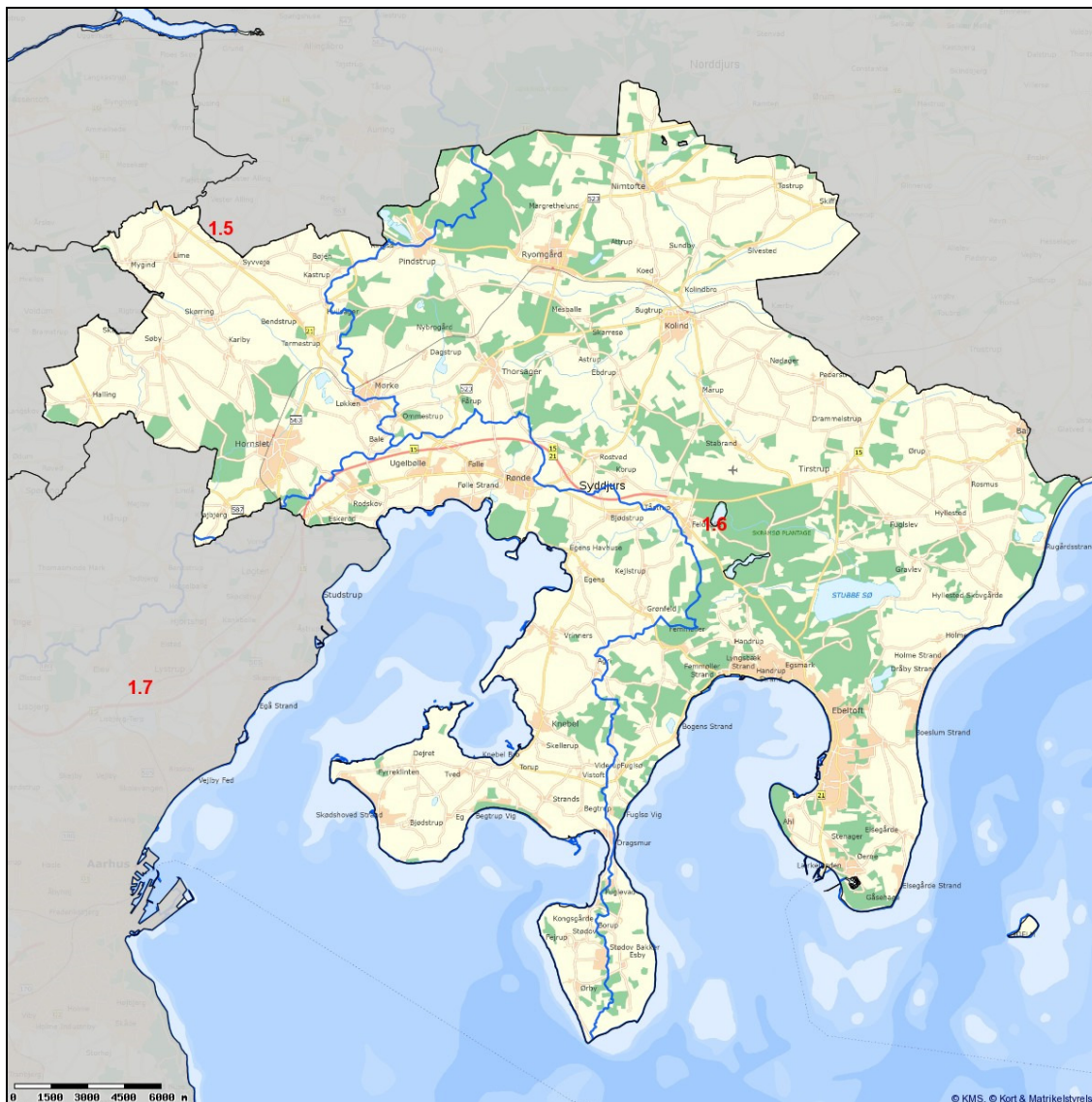
I Syddjurs Kommune er der fastsat miljømål for ca. 365 km åbne vandløb, 16 større søer, grundvandsforekomster og alle marine områder langs Syddjurs kommunes kyster.

I de 3 vandplaner indenfor Syddjurs Kommunes geografiske udbredelse er der angivet følgende indsatser, som Syddjurs kommune skal varetage i denne planperiode for at opfylde de gældende miljømål:

- Restaurering af ca. 17 km vandløb,
- Rørlagte strækninger skal åbnes på 3,3 km
- Der skal skabes faunapassage ved 16 spærringer.
- Der skal etableres et P-ådalprojekt opstrøms Mørke Mose
- Der skal laves indsats overfor 10 regnvandsbetingede overløb
- En sø (Tillerup Sø) skal restaureres
- Der er udpeget ét område udover de eksisterende til forbedret spildevandsrensning i det åbne land.

### 3 Forord

I denne handleplan redegøres der nærmere for, hvordan vandplanerne for vandområde 1.5 Randers Fjord, 1.6 Djursland og 1.7 Århus Bugt og deres indsatsprogrammer vil blive realiseret indenfor Syddjurs Kommunes geografiske område på land og for den kystnære del af vanddistriktet.



Figur 1: Kort med angivelse af vandopland 1.5 Randers Fjord, 1.6 Djursland og 1.7 Århus Bugt vist med en blå streg.

Syddjurs Kommune skal - i lighed med landets øvrige 97 kommuner - udfærdige en handleplan på baggrund af statens vandplaner. Danmark er inddelt i 23 vandoplande, og staten har udarbejdet en vandplan for hver af dem. Vandplanerne er en helt ny plantype med en seksårig planperiode (2009-2015, 2015-2021 og 2021-2027). De statslige vandplaner erstatter regionplanernes retningslinjer på vandområdet. Denne første kommunale handleplan vil være gældende frem til næste planperiode, der efter miljømålsloven skal indledes senest den 22. december 2015.

Vandoplandene går på tværs af kommunegrænser, og Syddjurs Kommune har derfor indgået et samarbejde på tværs af kommunegrænsen med Norddjurs, Favrskov, Århus og Randers kommuner.

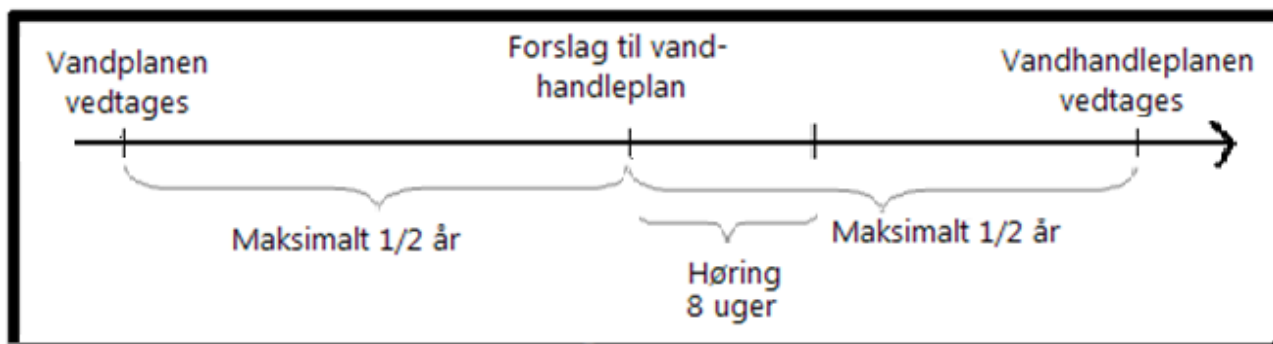
Ud over samarbejdet med kommunerne har Syddjurs Kommune også indgået i et samarbejde med Gudenåkomiteén, der repræsenterer 13 kommuner i oplandet til Randers Fjord.

Handleplanen er udarbejdet med hjemmel i bekendtgørelse om kommunalbestyrelsens vandhandleplaner ([Bekendtgørelse nr. 1219 af 15. december 2011](#)), som er udarbejdet i medfør af § 31 a stk. 3 i miljømålsloven. Ifølge bekendtgørelse nr. 1219 om kommunalbestyrelsens vandhandleplaner, skal handleplanen indeholde:

1. Oplysning om kommunens indsats i vandplanperioden, herunder realiseringsrækkefølge og – tidspunkt samt prioritering af den forventede indsats (Bekendtgørelsens §§ 4 og 5)
2. Redegørelse for forholdet til anden relevant planlægning (Bekendtgørelsens § 3)
3. Kortbilag med de foranstaltninger kommunalbestyrelsen igangsætter (Bekendtgørelsens § 4. stk. 2)

Handleplanen må ikke stride imod vandplanerne.

Forslaget til den kommunale vandhandleplan skal senest 6 måneder efter vandplanens offentliggørelse sendes i offentlig høring med en høringsperiode på mindst 8 uger. Kommunen tager derefter stilling til de indkomne høringssvar og vurderer, om handleplanen skal ændres inden den vedtages senest et år efter vandplanernes vedtagelse.



Figur 2: Tidslinje fra de statslige vandplaners vedtagelse til den kommunale vandhandleplans vedtagelse

For samtlige statslige vandplaner er der foretaget en strategisk miljøvurdering. Efter loven om miljøvurdering af planer og programmer § 3, stk. 2, gælder, at hvis planer og programmer alene indeholder mindre ændringer, skal der kun gennemføres en miljøvurdering, hvis planen på grundlag af kriterierne i lovens bilag 2 må antages at kunne få en væsentlig påvirkning på miljøet. Hvis handleplanen alene gengiver den statslige vandplans foranstaltninger, er der ikke tale om en ny plan. Er der imidlertid tale om ændringer eller præciseringer i handleplanen i forhold til den statslige vandplan, er planen omfattet af lov om miljøvurdering af planer og programmer.

Syddjurs Kommunes har den 13. april 2012 truffet afgørelse om, at handleplanen ikke er omfattet af Lov om miljøvurdering, så handleplanen skal ikke miljøvurderes.



### 3.1 Offentlighedsfase og aktiviteter

Kommunerne er i sin administration af lovgivningen bundet af de statslige vandplaner. Det følger af miljømålslovens § 3, stk. 2. Kommunens råderum i forhold til udarbejdelsen af handleplanen er begrænset, og kommunalbestyrelsen lægger derfor vægt på, at inddragelsen af kommunens borgere, i drøftelsen af alle betydende spørgsmål, sker med dette for øje. For eksempel er prioriteringen af indsatsen og tidsplanen til debat, men vandplanen fastslår, at indsatsen skal gennemføres. Syddjurs Kommune vil lægge stor vægt på den lokale dialog og inddragelse af lodsejere, interesseorganisationer m.fl., som efter miljølovgivningen skal gennemføres i forbindelse med planlægningen og gennemførelsen af de konkrete initiativer for at følge op på den kommunale handleplan.

Derfor har Syddjurs Kommune påbegyndt dialogen omkring vandløbsindsatsen, da kommunen i foråret 2012, har inviteret bredejerne langs de offentlige vandløb til møder, hvor kommunen har fremlagt deres syn på vandløbsforvaltning, hvordan bredejere kan medvirke til at forbedre den økologiske tilstand af vandløbene, og ikke mindst hvordan der kan samarbejdes om de fremtidige indsatser, der er defineret i vandplanerne.

#### Klagevejledning

Jf. Miljømålsloven (LBK nr. 932 af d. 24.09.2009) § 53 kan den kommunale vandhandleplan påklages til Natur- og Miljøklagenævnet. Klageberettiget er følgende:

- 1) Miljøministeren.
- 2) Enhver, der har en individuel, væsentlig interesse i sagens udfald.
- 3) Offentlige myndigheder.
- 4) Lokale foreninger og organisationer, som har en væsentlig interesse i afgørelsen.
- 5) Landsdækkende foreninger og organisationer, hvis hovedformål er beskyttelse af natur og miljø.
- 6) Landsdækkende foreninger og organisationer, som efter deres formål varetager væsentlige rekreative interesser, når afgørelsen berører sådanne interesser.

Ved klage efter nr. 5 og 6, kan Miljø- og Naturklagenævnet kræve, at foreningerne eller organisationerne dokumenterer deres klageberettigelse ved indsendelse af vedtægter.

En evt. klage skal være indgivet skriftligt inden **d. X:X:X kl. 14<sup>00</sup>** og sendes til:

Natur & Miljø, Att. Projektleder Steen Ravn Christensen  
Lundbergsvej 2, 8400 Ebeltoft

Eller [natur.miljo@syddjurs.dk](mailto:natur.miljo@syddjurs.dk)

## 4 Handleplanens indsatser fastlægges med udgangspunkt i statens indsatsprogram

Handleplanens indsatser fastsættes med udgangspunkt i vandplan 1.5 Randers Fjord, 1.6 Djurslands og 1.7 Århus Bugt indsatsprogram. Statens indsatsprogram er bindende overfor kommunerne og skal effektueres i 1. planperiode.

Indsatsprogrammet er et resumé af de tiltag, der skal til for at leve op til målene i et vandområde og en opskrift på, hvordan det kan ske. Til indsatserne er knyttet en række virkemidler. En beskrivelse af virkemidlerne fremgår af virkemiddelkataloget [virkemiddelkatalog](#).

Som eksempel kan nævnes, at Vandplanerne stiller krav om, at vandløbs målsætning opnås ud fra virkemidler som fysisk forbedring, åbning af rørlagte vandløb og fjernelse af spærringer.

Samlet indsats for Syddjurs Kommune frem til 2016		
Indsats	Virkemiddel	Km eller antal
Vandløb	Restaurering af vandløb	17 km
	Genåbning af rørlagte vandløb	3,3 km
	Fjernelse af styrt / spærringer	16
Søer	Restaurering	1 stk. (Tillerup Sø)
Vådområder / p-ådal	P-ådal (Mørke Mose)	Ca. 5 ha
Spildevand	Overløb	10 stk.
	Opland med rensning i det åbne land	1 stk.
Grundvand	Ingen specifik indsats – afhjælpes via retningslinjerne	
Badevand	Ingen specifik indsats – afhjælpes via retningslinjerne	
Miljøfremmede stoffer	Ingen specifik indsats – afhjælpes via retningslinjerne	

**Tabel 1: Indsatsprogram for Syddjurs Kommune frem til udgangen af 2015.**

Handleplanens målopfyldelse og gennemførelse af indsatsprogram hviler på, at Syddjurs Kommune kan få

den finansiering, som er nødvendig for, at det kan gennemføres. Desuden har planarbejdet været stærkt forsinket, hvilket vil medføre, at en betydelig del af de krævede indsatser vil blive udført så sent i planperioden, at det er tvivlsomt, om deres miljøforbedrende effekt vil slå igennem til 2015.

I bilag 2 – Vandløbsindsats - er vedlagt en liste over vandløbsindsatsen.

I bilag 3 – Vandløbsindsats – er de enkelte indsatser angivet på 5 kort.

I bilag 4 – Spildevandsindsats – er vedlagt en liste over indsatspunkter samt kommentarer til disse.

## 5 Syddjurs Kommunes prioriteringskriterier for indsatser

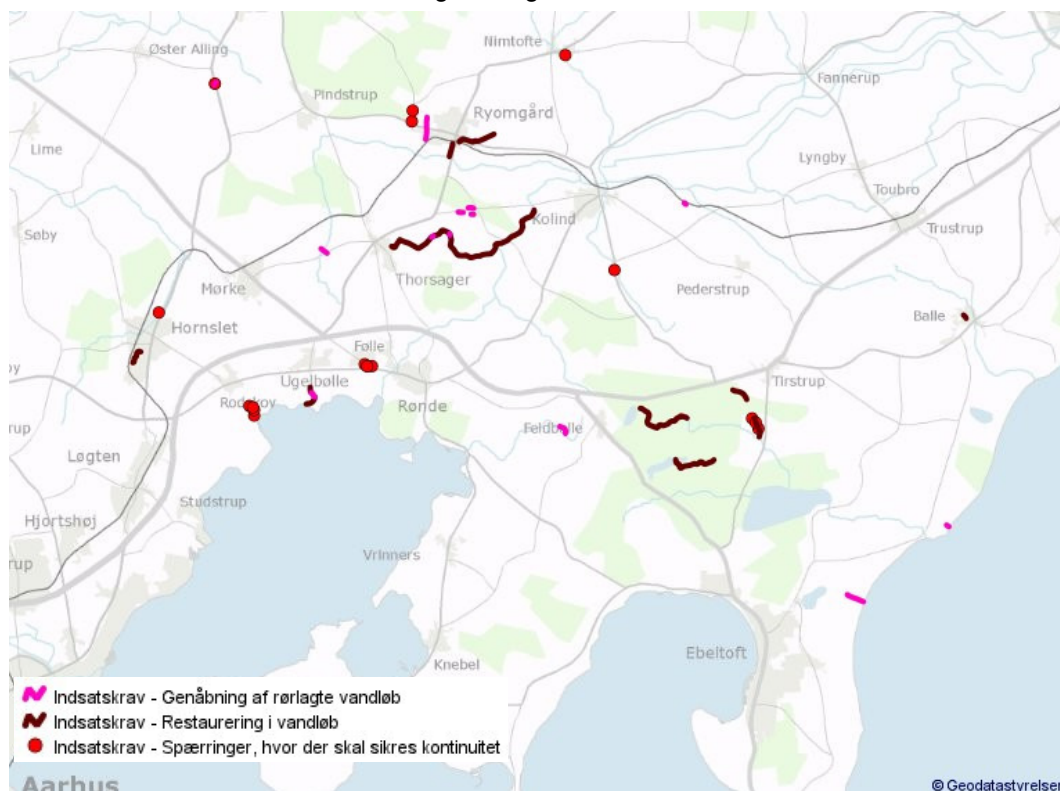
I dette afsnit beskrives den prioritering af indsatser, som Syddjurs Kommune har valgt for at opfylde vandplanens mål.

Prioriteringen er foretaget, så den er i overensstemmelse med kommunens eksisterende planer, herunder kommuneplan, spildevandsplan, vandforsyningsplan, den regionale råstofplan samt de kommunale Natura2000 handleplaner og Natura2000 skovhandleplaner.

Indsatsen forventes gennemført med udgangen af 2015.

### 5.1 Vandløb

Den samlede vandløbsindsats er angivet i figur 3.



Figur 3: Vandløbsindsatsen i Syddjurs Kommune

I bilag 2 er vedlagt et skema, som opsummerer vandløbsindsatsen, prioritering, forventet udførelses år, overordnet økonomi, og om der er påbegyndt undersøgelser. Det skal anføres, at alle ansøgninger om forundersøgelse forventes at være indsendt til Naturstyrelsen senest den 1. august 2015. Det er dog endnu usikkert, hvordan finansieringen af projekterne bliver i 2015 og 2016, og om der er finansiering til alle projekterne.

For de enkelte indsatser er der anvendt forskellige prioriteringsparametre. De er beskrevet under de enkelte indsatser. Generelt er prioriteringen inddelt i 2 kategorier, hvor 1 har første prioritet og 2 har lavest prioritet.

Men opstår der f.eks. mulighed for at implementere alternative løsningsforslag langs disse vandløbsstrækninger, vil Syddjurs Kommune prioritere dette højt.

For eksempel har Syddjurs kommune på de afholdte vandløbsmøder opfordret til, at lodsejerne ikke kun har fokus på, hvad der sker indenfor vandløbsprofilen men også på de vandløbsnære arealer/ådalene. Specielt med henblik på, om der kan etableres alternative produktionsformer i ådalene, som er robuste overfor dynamikken i vandløb og ikke mindst varierende vandføringer/vandstande, som forventes at blive tiltagende p.g.a. klimatiske forandringer. Syddjurs Kommune har foreslået ekstensiv græsning som en mulig løsning, bl.a. med baggrund i denne rapport [http://web.agro-it.dk/lbf/2011-0704 Naturmiljo Rapport.pdf](http://web.agro-it.dk/lbf/2011-0704_Naturmiljo_Rapport.pdf). Syddjurs kommune vil gerne indgå i disse projekter og medvirke som koordinator.

### **5.1.1 Spærringer**

Fjernelse af de 16 spærringer i Syddjurs Kommune er prioriteret ud fra:

- Størrelsen af vandløbet.
- Mængden af potentielt gydevand, der skabes passage til.

Der er lavet forundersøgelse på opstemningen ved Nimtofte Mølle. De berørte borgerne i området ønskede ikke projektet, og desuden blev det forholdsvis omkostningstungt, hvorfor Syddjurs Kommune opgav projektet.

For øjeblikket er forvaltningen i gang med forundersøgelse af spærringerne i Bøjstrup bæk, Rodskov Bæk, Balskov Bæk og ved Mygind Mølle.

### **5.1.2 Åbning af rørledninger**

Der skal åbnes 10 rørlagte vandløbsstrækninger på samlet 3,3 km. Prioriteringen er foretaget ud fra:

- Målsætning af opstrøms beliggende strækninger.
- Længden af opstrøms beliggende strækninger.
- Problem ledninger

### **5.1.3 Vandløbsrestaurering**

Der skal gennemføres vandløbsrestaurering på 17 km vandløb. Der er anvendt samme prioritering som for rørledninger

- Målsætning af opstrøms beliggende strækninger.
- Længden af opstrøms beliggende strækninger.

Hvor der er overlap mellem fjernelse af spærring, åbning af rørledning og restaurering koordineres dette, så det udføres som 1 projekt, så lodsejere ikke skal tage stilling til forskellige indsatser på forskellige tidspunkter.

#### 5.1.4 Ændret vandløbsvedligeholdelse

Ændret vedligeholdelse indgår **ikke** som et virkemiddel i vandplanerne.

Syddjurs Kommune er i gang med at opmåle vandløbene med henblik på en forestående revision af vandløbsregulativerne. Vandløbsregulativerne fungerer som retsgrundlag for vandløbsmyndighederne og lodsejerne, bl.a. med hensyn til krav til vedligeholdelse. Vandløbsregulativer indeholder en beskrivelse af, hvordan vandløb skal vedligeholdes, og der gives herunder en beskrivelse af vandløbet.

Syddjurs Kommune vil meget gerne have en dialog med lodsejerne og interesse organisationerne om den fremtidige vedligeholdelse af vandløbene. I dag styres denne hovedsagelig efter terminerne i regulativerne, men det er kommunens opfattelse, at der kan optimeres på udnyttelse af de afsatte ressourcer til vandløbsvedligeholdelsen. Syddjurs Kommune har på de i foråret 2012 afholdte møder med lodsejerne opfordret til, at de danner ålaug, som kan gå i dialog med kommuner om forvaltning af vandløbene, herunder implementering af vandplanernes indsats. Der har været en god dialog på møderne, og det er kommunens forventning, at denne dialog løbende udbygges. Dette både for at inddrage en væsentlig lokalviden om de enkelte vandløb, men også får at åbne op for forskellige løsninger til at nå miljømålene, hvor vi kan få lodsejerne som medspillere.

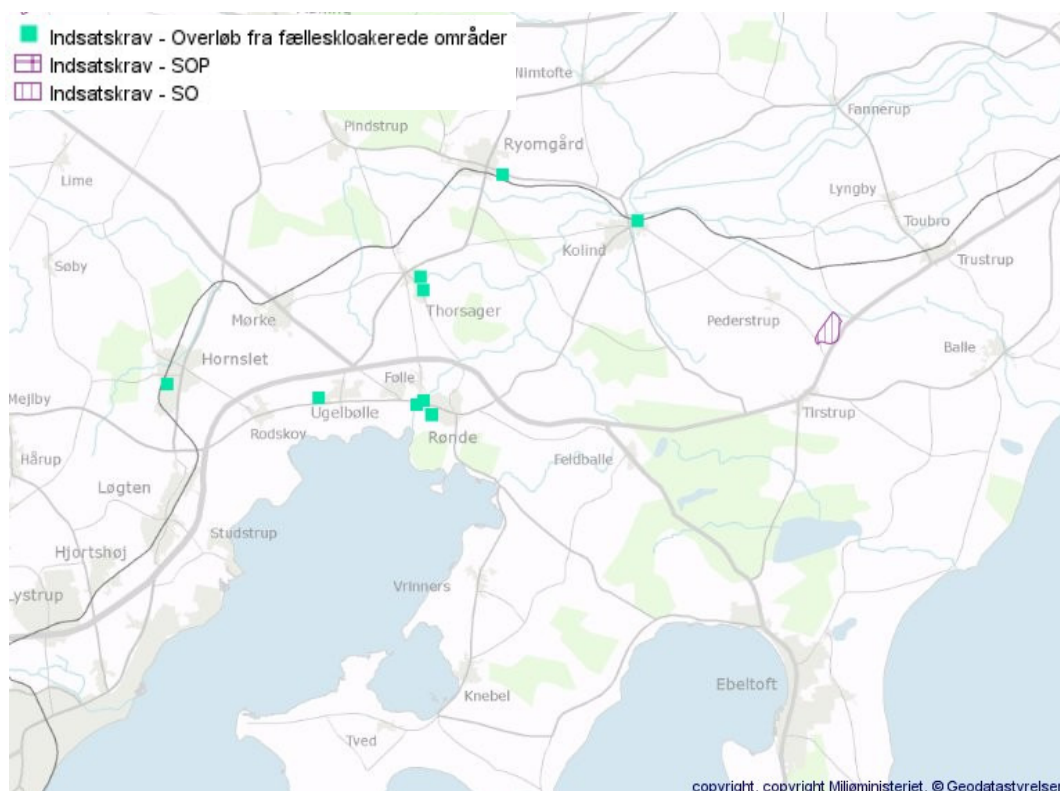
De mulige løsningsmodeller kan være:

- Ståning af "flaskehalse" – Der vedligeholdes måske kun på 20% af strækningen. Til gengæld vedligeholdes de 20 % måske lidt oftere end praksis i dag.
- Der arbejdes mod at ændre grødesammensætning – mange af vandløbene i Syddjurs Kommune vil gro fuldstændig til i Pindsvineknop, hvis vi ikke slå denne. Her kan beplantning både på brinken med træer og i vandløbet med vandplanter samt ved bevarelse af "gode" vandplanter som vandranunkel og svømmende vandaks være med til at bortskygge pindsvineknop. Tilsvarende er der udfordringer med tagrør.
- Reducere grødeskæring kombineret med beplantning.
- Optimering af grødeskæring. Skæringstidspunktet defineres af ålaug og kommune i samarbejde, og ikke i forhold til en fastsat termin.
- Der tænkes i produktionsformer, som er "robuste" overfor varierende vandstand i ådalen. Kommunen indgår gerne som koordinator for opstart af f.eks græsningsprojekter i vandlidende ådale.

Som supplement til vedligeholdelse har Syddjurs Kommune stor fokus på sandtransport i vandløbene. For flere af de udpegede vandløbsstrækninger er dette måske den største udfordring for at nå miljømålene. Her vil vi også i dialog med ålaugene fremme fokus på dette område efter parolen – hjælp til selvhjælp.

## 5.2 Prioritering af spildevandsindsatsen

Syddjurs Kommune er netop ved at vedtage spildevandsplan 2015-2016, hvor bl.a. indsatser efter vandplanerne er indarbejdet. Indsatsen vil være separering af fælleskloakerede områder, minimering af udledning af regnvand fra befæstede arealer til vandløbene bl.a. via nedsives i den udstrækning, det er muligt og foreneligt med grundvandshensyn og geologi, samt etablering af bassin til tilbageholdelse af bundfældelige stoffer og forsinkelse af overfladevandet i overensstemmelse med Vandplanens retningslinjer 7, 8 og 9, hvor det ikke er muligt at nedsive regnvandet. Her kan det bl.a. nævnes, at Syddjurs Kommune, som et tiltag for at nedbringe den hydrauliske belastning på vandløbene har skærpet kravet til udledning af regnvand (retningslinje 9). I det retningslinjen i spildevandsplanen er 1-2 l/**reduceret** ha.



Figur 4: Spildevandsindsatsen i Syddjurs Kommune

Igangværende tiltag er projektering for nedlæggelse af Thorsager Renseanlæg. Spildevandet afskæres da til Mørke Renseanlæg. Tilsvarende er der overvejelser om Rønede Renseanlægs fremtid - skal det udbygges eller nedlægges? Det afventer statens udspil til næste generations vandplaner, som kommer i 2015.

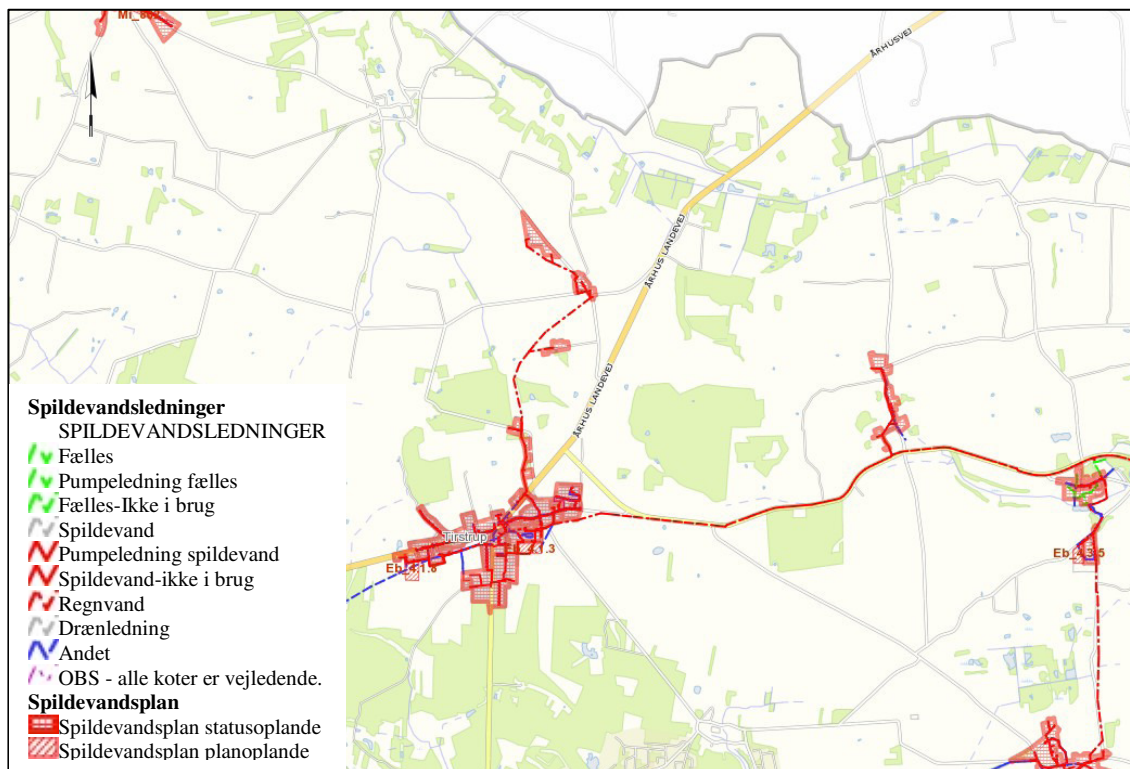
For yderligere information om tiltag på spildevandsområdet henvises til spildevandsplanen [spildevandsplan](#)

### 5.2.1 Forbedret spildevandsrensning fra spredt bebyggelse (det åbne land)

I forhold til baseline indsatsen overfor spredt bebyggelse mangler der fortsat lovliggørelse af ca. 250 ejendomme i Syddjurs Kommune. Kommunen har udsendt påbud til disse ejendomme, og forventer at være færdig senest ved udgangen af 2015.

I denne planperiode udvides kravoplandene i Syddjurs Kommune med et område ved Drammelstrup, som afvander til Skod Å. Kravoplandene opfatter ejendomme i det åbne land (defineret som ejendomme der ikke er tilsluttet offentlig kloak), som skal have forbedret rensning af spildevand inden udgangen af 2015 (første planperiode).

Det udpegede kravopland omfatter ca. 20 ejendomme. Der er dog foretaget kloakering af området, så der mangler kun forbedret spildevandsrensning på 2 ejendomme i området. Kloakplan er vist i figur 5.



Figur 5: Kloakeret område Drammelstrup



## 6 Syddjurs Kommunes Indsatser

Det følgende redegør for, hvilke indsatser Syddjurs Kommune planlægger at igangsætte i 2015. For vandløb er indsatserne vist i skema og kort i bilag 2 og 3. Spildevandsindsatsen er vist i bilag 4.

For hvert indsatsområde redegøres der desuden for, hvilke afgørelser, der skal træffes efter særlovgivningens regler for at kunne implementere vandplanernes indsatsprogram, samt oplysninger om offentlighedens inddragelse heri.

Regeringen har truffet beslutning om, at der skal gennemføres en generel indsats til nedbringelse af udledningerne af kvælstof og fosfor til vandmiljøet. Reduktionen skal opnås ved anvendelse af generelle virkemidler, herunder bl.a. dyrkningsrestriktioner og etablering af randzoner. Der skal herudover ske en reduktion af kvælstof- og fosforudledningerne ved etablering af kvælstof- og fosforvådområder. Disse vådområder skal etableres af kommunerne, der herudover også er ansvarlige for at gennemføre vandløbsindsatsen, spildevandsindsatsen, indsatsen overfor vandindvindinger og sørestaurering.

### 6.1 Vandløb

I statens Vandplaner er der i Syddjurs Kommune fastsat miljømål for 365 km vandløb. For de vandløb, der er udpegede til en indsats i statens Vandplan er fastsat følgende virkemidler til opfyldelse af de fastsatte miljømål:

- Fjernelse af spærring/sikring af kontinuitet
- Vandløbsregulering/restaurering
- Frilægning af vandløb

Indsatserne kan ses på Naturstyrelsens kortbilag [vandløbsindsats](#) eller i bilag 3.

Får at nå miljømålene skal Syddjurs Kommune gennemføre nedenstående indsats:

- Der skal skabes faunapassage ved 16 spærringer.
- Restaurering af ca. 17 km vandløb.
- Rørlagte strækninger skal åbnes på 3,3 km.

Den økonomiske ramme i bilag 2 er hentet fra Virkemiddelkataloget.

#### 6.1.1 Vandløbsregulering og restaureringer

Vandløbsregulering og -restaurering er projekter, hvor vandløbets forløb ændres. Projektet forudsætter tilladelse efter § 17 i vandløbsloven og efter bekendtgørelse om vandløbsregulering og -restaurering, og som regel kræves også en tilladelse efter naturbeskyttelseslovens § 3.

Ved restaurering af de udpegede vandløb vil Syddjurs Kommune foretage en konkret vurdering af indsatsens omfang på de enkelte vandløbsstrækninger for at sikre, at miljømålet opfyldes. Indsatsen vil som

udgangspunkt foregå ved udlægning af sten og gydegrus på udvalgte dele af de udpegede vandløbsstrækninger, hvor der er gode faldforhold, eller hvor arealanvendelsen er forenelig med en mindre stuvningspåvirkning, så der skabes lokale strygforløb.

Afhængigt af reguleringens eller restaureringens omfang samt bestemmelserne i eventuelle regulativer (kommunevandløb) kan indsatsen kræve, at der udarbejdes et nyt regulativ eller et tillægsregulativ, hvis ændringerne rækker ud over det gældende regulativ.

For åbning af rørlagte strækninger, som er en regulering, skal der udarbejdes nyt regulativ.

Offentlighedens inddragelse er beskrevet i Bekendtgørelse om vandløbsregulering og -restaurering m.v. (BEK nr. 1436 af 11/12/2007).

### 6.1.2 Forhold til Natura2000 -områder

Syddjurs Kommune er omfattet af Natura2000-område nr. 48, Stubbe Sø, nr. 50, Tved Kær, nr. 51, Begtrup Vig og kystområder ved Helgenæs, nr. 227, Mols Bjerge med kystvande, nr. 230 Kaløskovene og Kaløvig samt nr. 231 Kobberhage Kystarealer.

Af vandplanerne fremgår, at der ikke er indsats indenfor Natura2000-områder i Syddjurs Kommune. Beliggenheden af Natura2000-områderne kan ses på nedenstående figur 6.



Figur 6: Natura 2000 områder i Syddjurs Kommune

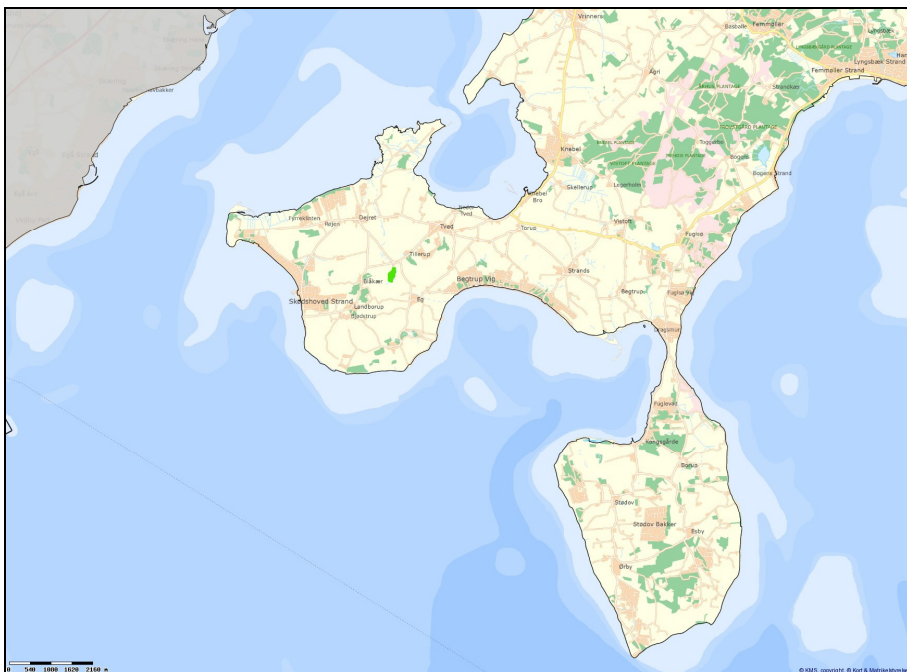
## 6.2 Søer

Der er i Syddjurs Kommune 16 søer, der er specifikt målsat.

For de 14 af søerne er der i denne planperiode ikke defineret en specifik indsats. Deres miljøtilstand vil blive forbedret via vandplanens retningslinjer, det øvrige indsatsprogram, herunder spildevandsrensning, etablering af randzoner mv. samt ved kommunens løbende administration af sektorlovgivningen.

I denne planperiode er der specifik indsats omkring 2 søer. Det er Tillerup Sø og Mørke Mose, Nord. Det er dog kun Tillerup Sø, hvor der udføres indsats i selve søen. For Mørke Mose skal tillædning af fosfor til denne reduceres ved såkaldte P-ådale.

Genopretningen af god økologisk tilstand i Tillerup Sø skal jf. vandplanen gennemføres ved biomanipulation, hvor man bortfisker fredfisk (skalle, brasen, flire, suder, karpe m.m.) for at genskabe en klarvandet sø. Dette kan ske ved at trække vod i søerne samt ved elektrofiskeri på udvalgte tidspunkter. Der er tidligere genført biomanipulation i søen, men det lykkedes ikke af skabe de rette betingelser for undervandsvegetation. Bl.a. fordi der blev fanget for få fisk. At søen er udpeget til indsatsområde formodes at grunde i, at der nu kan bortfiskes en større mængde af fredfisk. Tillerup Sø ligger øst for Skødshoved. Beliggenhed fremgår af nedenstående kort.



Figur 7: Tillerup Sø er angivet med lysegrønt

Arbejdet påbegyndes i 2015.

## 6.3 P-ådale

P-ådale er egentlig fosforvådområder, hvor arealer i ådale, som i perioder oversvømmes, kan fjerne fosfor fra vandløbene og dermed de søer, der ligger nedstrøms vådområderne, hvorved vandkvaliteten sidenhen forbedres i søerne.

I Syddjurs Kommune er der udpeget 1 P-ådsprojekt (Mørke Mose) i vandplanerne.

Forundersøgelsen af projektet er påbegyndt og forventes færdigt i foråret 2015, hvorefter det videre forløb fastlægges.

#### **6.4 Marine områder**

En stor del af næringsstofbelastningen af de marine områder stammer fra driften af landbrugsjord. Indsatsen overfor påvirkningerne fra landbruget sker hovedsagelig gennem udmøntning af retningslinjerne og generelle virkemidler i vandplanerne samt kommunens løbende administration af sektorlovgivningen

Derudover gennemfører kommunerne og staten etablering af vådområder til nedbringelse af udvaskning af specielt kvælstof til det marine miljø. Syddjurs Kommune gennemførte i 2010-2011 en forundersøgelse for et ca. 600 ha stort vådområde i Termestrup Enge. Det viste sig, at der ikke var lodsejeropbakning til projektet, hvorfor det p.t. er skrinlagt og erstattet af andre projekter i andre kommuner i oplandet til Randers Fjord.

#### **6.5 Havne**

I Syddjurs Kommune er der ikke udpeget marine områder i eller ved havne som stærkt modificerede, med deraf følgende lempede miljømål. Alle havnene er under observation.

#### **6.6 Spildevand**

Ved implementering af Miljømålsloven har staten med vedtagelse af Vandplanerne besluttet, at der frem til og med 2015 skal ske en supplerende indsats for forbedring af spildevandsrensningen på renseanlæg, ved regnvandsbetingede udledninger, samt på ejendomme i det åbne land. Herudover forudsættes det i vandplanernes indsatsprogram, at den allerede planlagte indsats jf. kommunens vedtagne spildevandsplan bliver gennemført.

Der er i vandplanerne angivet et skøn over antallet af udløb, hvor der er behov for en indsats. De opgjorte indsatser for de regnbetingede udløb er forbundet med stor usikkerhed. Ifølge vandplanerne skal der derfor i forbindelse med den kommunale handleplan og revision af kommunernes spildevandsplaner tages stilling til, hvordan regulering af regnbetingede udledninger konkret kan udmøntes inden for rammen af de statslige indsatsprogrammer.

For at kommunen kan gennemføre hele vandplanens indsats på spildevandsområdet på et juridisk korrekt grundlag, kræver det en revision af den gældende spildevandsplan. Dette er gennemført i den netop udarbejdede spildevandsplan for Syddjurs Kommune.

Inddragelse af offentligheden er sket gennem offentlig høring af udkast til denne.

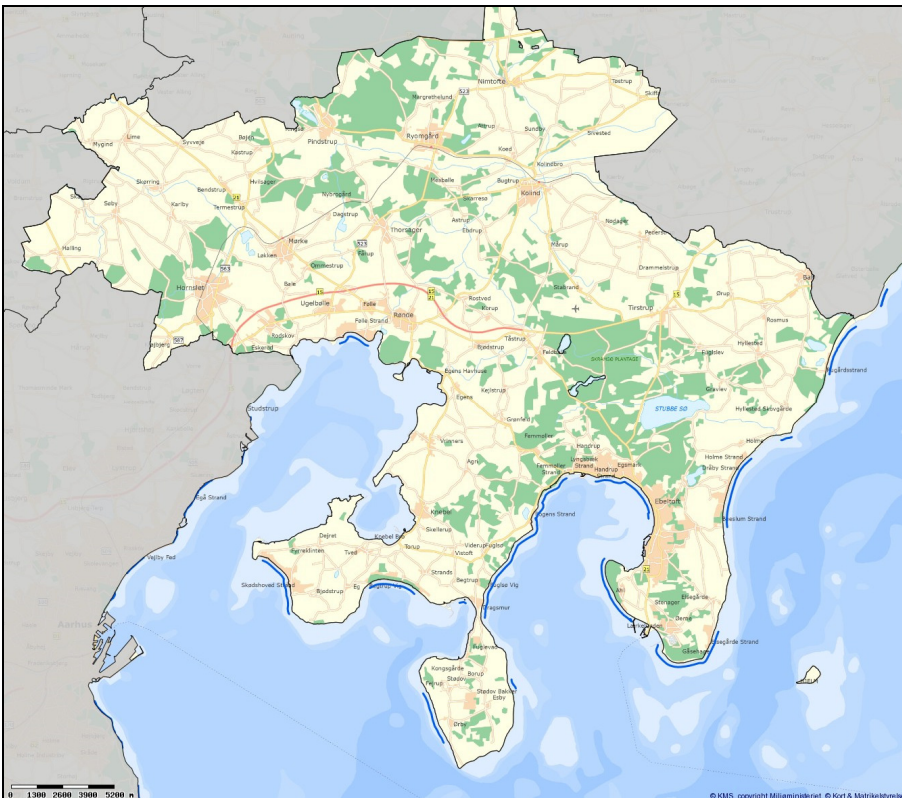
I forhold til bl.a. regnvandsbetingede udledninger bliver indsatsen foretaget på flere fronter, som omhandler

- Lokalisering og fjernelse af uvedkommen vand.
- Lokal afledning af regnvand (LAR) i den udstrækning det er muligt.
- Separatkloakering og etablering af forsinkelsesbassiner – hovedsagelig vådbassiner. Dette er bl.a. også indarbejdet i forbindelse med husdyrsgodkendelser.

- Etablering af first-flush bassin mv.
- Revision af udledningstilladelser
- Helhedsorienteret løsning for håndtering af regnvand i byer
- Centralisering af spildevandsrensning

### 6.6.1 Spildevandsindsatsen i forhold til badevand

Indsats i vandplanerne er generelt vurderet ud fra målsætningen om at opnå god økologisk kvalitet i vandområderne. Derudover kan der i visse vandområder være behov for at foretage en indsats for at begrænse påvirkninger fra spildevandsudledninger for at sikre, at badevandskvaliteten er opfyldt.



Figur 8: Udpegede badevandsområder ifølge badevandsdirektivet angivet med blå

Af vandplanernes retningslinje 35 fremgår det, at i udpegede badeområder skal vandkvaliteten kunne leve op til badevandsdirektivets krav om tilfredsstillende kvalitet. Kvalitetsmålet for badevand er, at alt badevand ved udgangen af 2015 i det mindste skal være klassificeret som tilfredsstillende. Det vil sige, at de krav, der fremgår af badevandsbekendtgørelsen, skal være opfyldt. Opfyldelse af krav til badevandskvalitet er en grundlæggende indsats som følge af badevandsbekendtgørelsen, som kommunerne skal vurdere de konkrete indsatser for i de kommunale handleplaner og reviderede spildevandsplaner.

I Syddjurs Kommune er en af indsatserne til at sikre badevandskvaliteten kloakering af sommerhusområder. I gangværende projekt er kloakering af et delområde ved Skødshoved Bro.

Implementering af den ny spildevandsplan herunder nedlæggelse af de mindre renseanlæg, minimere uvedkommende vand mv. vil reducere spildevandspåvirkningen i vandløb og forbedre den generelle rensning af spildevand, samt medvirke til at badevandskvaliteten kan forbedres på kysten af Djursland.

### **6.6.2 Tidsplan**

Den planlagte centralisering af renseanlægsstrukturen i Syddjurs Kommune forudsætter, at store dele af kloaksystemerne ændres fra fælles- til separatkloak, så mængderne af regnvand i kloakledningerne begrænses mest muligt, med det formål at forhindre yderligere belastning af transportsystemet, og overløb af spildevand til recipienter. I den forbindelse har det desuden høj prioritet at få rettet op på eventuelle fejltilslutninger til kloakken, og at få optimeret bassin- og pumpeanlæg, så de mindre renseanlæg herefter kan nedlægges. Der er tale om forholdsvis store tids- og omkostningstunge projekter, hvorfor det må forventes, at projektperioden også vil forløbe udover 2015.

Der henvises til spildevandsplanen for yderligere information om tidsplan og økonomi.

### **6.7 Miljøfarlige forurenende stoffer**

Overfladevand har opnået god tilstand, når både den økologiske tilstand og den kemiske tilstand er god. Miljømålet for kemisk tilstand vurderes ud fra vandrammedirektivets prioriterede stoffer, samt stoffer for hvilke der på fællesskabsniveau er fastsat miljøkvalitetskrav. For disse stoffer fremgår gældende miljøkvalitetskrav af bekendtgørelse 1022 af 25. august 2010 (Bek. om miljøkvalitetskrav for vandområder og krav til udledning af forurenende stoffer til vandløb, søer eller havet).

Indsatsen i forhold til at opfylde miljømål i vandområderne bestemmes i vandplanen af, om der i de enkelte vandområder er eller kan være problemer med opfyldelse af miljømålet for så vidt angår forurenende stoffer.

Vandområderne er dertil inddelt i fire indsatskategorier. Disse er:

1. vandområde uden problem
2. vandområde under observation
3. vandområde med behov for stofbestemt indsats
4. vandområde med ukendt tilstand/belastning.

For vandområder i alle 4 kategorier gælder ifølge vandplanen følgende:

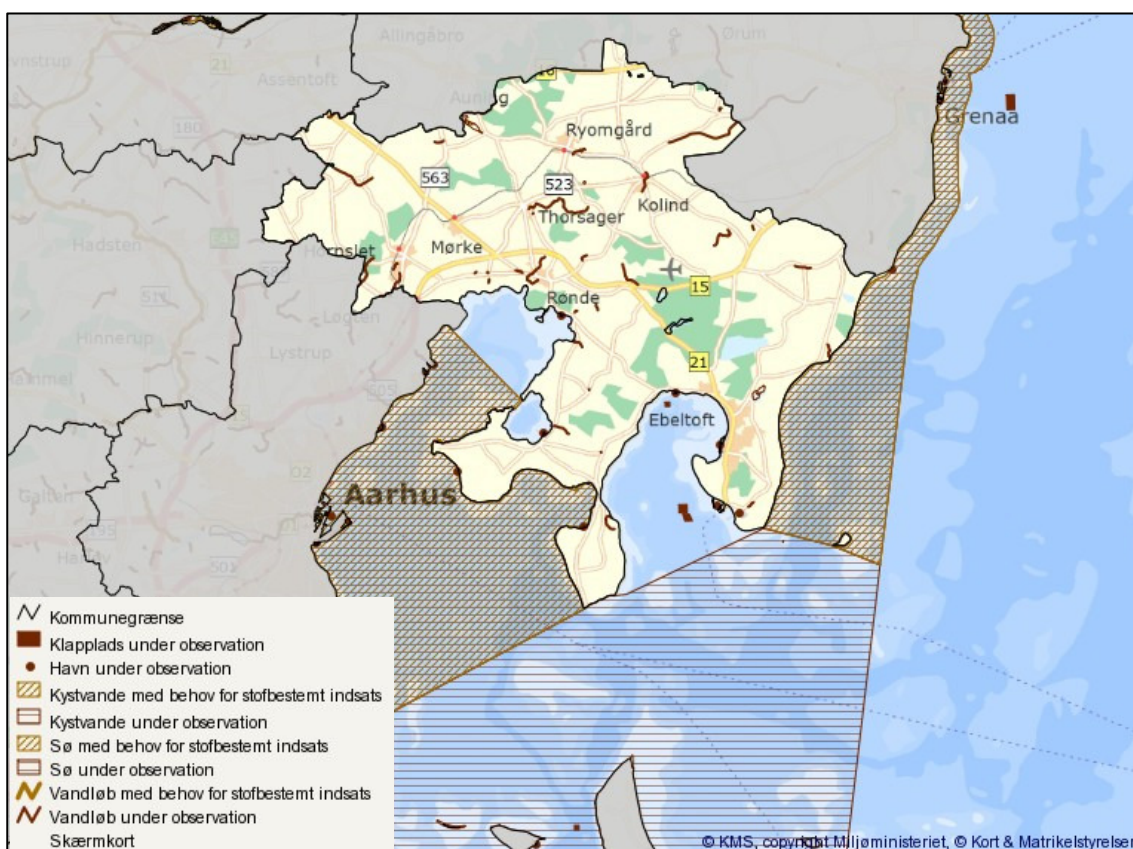
Udledning fra punktkilder og tilslutninger til offentlig kloak reguleres efter gældende regler og vejledninger ved anvendelse af bedst tilgængelige teknik og med henblik på opfyldelse af miljøkvalitetskrav, jf. Bekendtgørelsen om miljøkvalitetskrav for vandområder og krav til udledning af forurenende stoffer til vandløb, søer eller havet.

Oversigt over oplysninger om eksisterende og planlagte udledninger af forurenende stoffer etableres og opdateres løbende, og udledningernes omfang kvantificeres. For vandområder i kategori 2, 3 og 4 er der ifølge vandplanen yderligere behov for, at

- a) miljømyndigheden tilvejebringer viden om kilder, belastning og transportveje for forurenende stoffer til vandmiljøet. Det vurderes, om kilder er diffuse eller punktkilder,

- b) miljømyndigheden sikrer, at udledninger af forurenende stoffer med koncentrationer, der har betydning for vandmiljøet, har udledningstilladelser og tilslutningstilladelser, der er tidssvarende i forhold til gældende regler, herunder miljøbeskyttelseslovens regel om anvendelse af bedst tilgængelige teknik og reglerne i den gældende bekendtgørelse om miljøkvalitetskrav for vandområder og krav til udledning af forurenende stoffer til vandløb, søer eller havet.

En opgørelse af samlet belastning med miljøfarlige forurenende stoffer er udgangspunktet for at kunne vurdere, om vandrammedirektivets krav om en progressiv reduktion af forureningen med forurenende stoffer og ophør af udledninger og tilførsler af prioriterede farlige stoffer kan opfyldes. Ifølge vandplanen er vidensgrundlaget til at kunne opgøre en samlet belastning dog ikke tilstrækkeligt til, at det kan ske i 1. planperiode (2010-15).



Figur 9: Vandløb, søer og kystvande, der er under observation eller med stofbestemt indsats i Syddjurs Kommune

Syddjurs Kommune vil i forbindelse med konkrete udledninger fra punktkilder samt tilslutninger til offentlig kloak sikre, at ovennævnte hensyn i henhold til lovgivningen bliver efterlevet, så miljøkvalitetskravet for miljøfarlige forurenende stoffer i overfladevand kan overholdes. Efterhånden som der gennem den nationale miljøovervågning tilvejebringes et forbedret vidensgrundlag omkring kilder, belastning og transportveje for forurenende stoffer til vandmiljøet, vil der kunne gennemføres en mere målrettet indsats imod reduktion og ophør af udledninger og tilførsler af prioriterede farlige stoffer.

## 6.8 Akvakultur

Der er ikke etableret akvakulturer i Syddjurs Kommune.

## 6.9 Grundvand

### *Indsatsplanlægning / grundvandsbeskyttelse.*

For at sikre rent drikkevand nu og i fremtiden skal Syddjurs Kommune vedtage en indsatsplan for hvert af de indsatsområder, der er fastlagt i Vandplanen. Indsatsplanerne skal være fremlagt i forslag senest et år efter Naturstyrelsen har afleveret resultatet af grundvandskortlægningen til kommunen.

Som følge af at staten endnu ikke har afsluttet den hydrogeologiske kortlægning, vil der ikke blive gennemført en særlig indsats overfor grundvandet i indeværende vandplanperiode ud over de generelle virkemidler i forbindelse med f.eks. Husdyrloven.

I forbindelse med den daglige sagsbehandling, godkendelse af projekter m.v. administreres der efter Vandplanens retningslinjer 38 til 43 vedrørende grundvand. Derudover har Syddjurs kommune udarbejdet et administrationsgrundlag til vurdering af påvirkning af vandløb ved indvinding. Administrationsgrundlaget læner sig op af anbefalingerne i statens tekniske baggrundsnotat om grundvand.

### **6.9.1 Boringsnære beskyttelsesområder (BNBO)**

Der er ikke udpeget boringsnære beskyttelsesområder omkring drikkevandsboringer. I planperioden vil det blive vurderet, om der er behov for BNBO omkring drikkevandsboringer, der er beliggende indenfor indvindingsoplande eller indsatsområder, der er udpeget som nitratfølsomme indvindingsområder.

Indenfor de beregnede BNBO er det hensigten, at der i prioriteret omfang og rækkefølge vil blive udstedt påbud eller forbud efter Miljøbeskyttelseslovens § 24 stk. 1 med henblik på at nedbringe eller undgå fare for forurening med nitrat eller pesticider.

### **Vandsamarbejder mellem vandselskaber og kommuner**

Syddjurs Kommune udarbejdede i 2013 en vandforsyningsplan. For yderligere oplysninger henvises til denne. [Vandforsyningsplan](#)





Figur 10: Nitratfølsomme indvindingsområder i Syddjurs Kommune

### 6.9.2 Forhold til Natura2000-områder

Ved behandling af sager om vandindvinding indenfor oplande, der rummer Natura 2000 områder vil en eventuel vandindvindings indflydelse på naturområdet blive vurderet. Gennem en nøjere hydrogeologisk vurdering kan eventuelle konsekvenser for vandbalancen i området beskrives. Det skal sikres, at en eventuel vandindvinding ikke er til hinder for, at der sikres eller genoprettes en gunstig bevaringsstatus for de aktuelle naturtyper eller arter.

Det vurderes, at der ikke er potentielle konflikter med grundvandsinteresser i Natura 2000-områderne nr. 50, Tved Kær, nr. 51, Begtrup Vig og kystområder ved Helgenæs, nr. 230 Kaløskovene og Kaløvig samt nr. 231 Kopperhage Kystarealer.

For området nr. 48, Stubbe Sø og nr. 227, Mols Bjerge med kystvande er der overlap mellem Natura 2000 områderne og områder, som i Statens vandplaner er udpeget som Særligt Drikkevandsområde. Her vil der være behov for en nøjere vurdering og belysning af konsekvenserne af en eventuel fremtidig grundvandsindvinding.

## **6.10 Øvrige indsatser i kommunen**

### **6.10.1 Handlingsplaner for klimatilpasning**

Kommunerne har i 2014 vedtaget en klimatilpasningsplan, som er udarbejdet i overensstemmelse med intentionerne/retningslinjerne i vandplanerne.

### **6.10.2 Regionplan 2005**

Regionplan 2005 er bortfaldet i forbindelse med vandplanernes endelige vedtagelse.

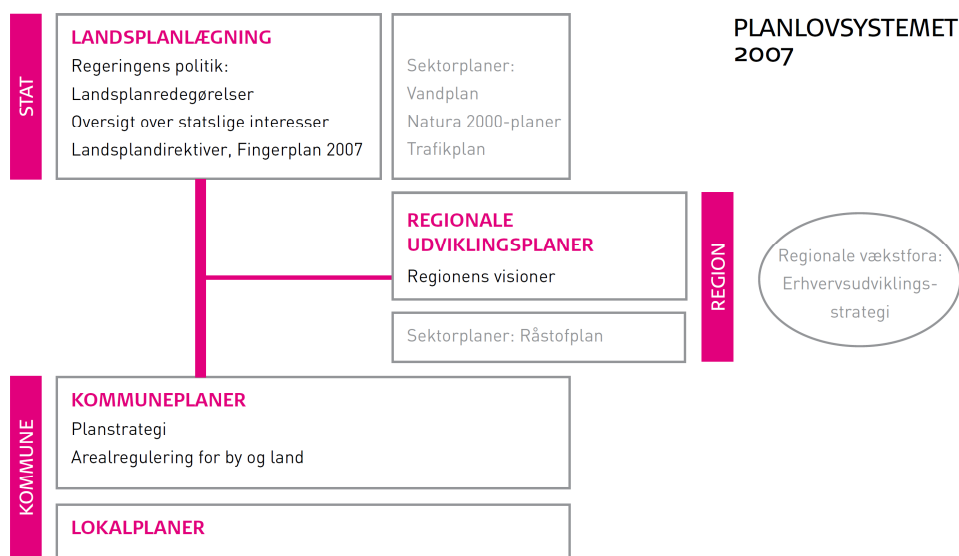
### **6.10.3 Husdyrgodkendelser**

De endeligt vedtagne vandplaner ændrer ikke kommunens administrationsgrundlag for afgørelser efter husdyrgodkendelsesloven. Det vil sige, at vandplanerne *ikke* i sig selv skærper, slækker eller ændrer lovens beskyttelsesniveauer for udvaskning af nitrat eller for tilladt fosforoverskud. Da beskyttelsesniveauerne endvidere er lagt til grund ved fastsættelse af indsatsbehovet i vandplanerne, vil vandplanerne ikke i sig selv kunne lægges til grund for at ændre beskyttelsesniveauerne, herunder heller ikke de kommunale handlingsplaner.

## 7 Forholdet til anden relevant planlægning

I det følgende beskrives handleplanens forhold til kommuneplanen, råstofplanen, vandforsyningsplanen, spildevandsplanen, klimatilpasningsplanen, de kommunale Natura 2000-handleplaner og Natura 2000-skovhandleplaner.

Efter planlovens § 11, stk. 4, nr. 4 og 6, er følgende sektorplaner bindende for kommuneplanen: Vandplanen, Natura 2000-planer, og handleplaner herfor. Derudover er den kommunale risikostyringsplan samt råstofplanen bindende for kommuneplanens indhold, jf. planlovens § 11, stk. 4, nr. 5 og 7. Det er regionsrådene, der har ansvaret for at udarbejde en regional råstofplan for indvinding af og forsyning med råstoffer.



Figur 11: Plansystemet efter strukturreformen anno 2007 (kilde: Planloven i Praksis)

### 7.1 Kommuneplanen

Kommunerne udarbejder kommuneplaner, der dels indeholder en beskrivelse af kommunens overordnede udvikling, dels tematisk opdelte retningslinjer for arealanvendelsen samt rammer for lokalplanlægningen. Kommuneplanen skal være med til at sikre, at vand- og naturindsatsen kommer til at ske i samspil med andre interesser i det åbne land. Mens kommuneplanen alene er bindende for kommunen, er lokalplanen bindende for borgernes/grundejernes fremtidige arealanvendelse inden for planens område. Der kan foretages ændringer i kommuneplantemaerne og/eller i rammer for lokalplanlægning, som fremmer målene i vandplanerne.

Vandplanerne for Randers Fjord, Djursland og Århus Bugt giver ikke Syddjurs Kommune anledning til en ændring i kommunens eksisterende kommuneplan.

### **7.1.1 Rammerne for lokalplaner**

Der kan foretages ændringer i rammer for lokalplanlægning som fremmer målene i vandplanerne herunder primært nedenstående punkter i planlovens § 15:

- 3) ejendommens størrelse og afgrænsning,*
- 6) bebyggelsers beliggenhed på grundene, herunder om den terrænhøjde, hvori en bebyggelse skal opføres,*
- 11) tilvejebringelse af eller tilslutning til fællesanlæg i eller uden for det af planen omfattede område som betingelse for ibrugtagning af ny bebyggelse,*
- 15) friholdelse af et område for ny bebyggelse, når en bebyggelse kan blive udsat for sammenstyrtning, oversvømmelse eller anden skade, der kan medføre fare for brugernes liv, helbred eller ejendom,*
- 25) installation af anlæg til opsamling af regnvand fra tage til brug for wc-skyl og tøjvask i maskine som betingelse for ibrugtagning af ny bebyggelse.*

Også lokalplaner skal være i overensstemmelse med vandplanen, Natura 2000-planer, og handleplaner herfor. Det kan ikke udelukkes, at administrationen af en eksisterende lokalplan med ikrafttræden af vandplanen kan komme i konflikt med vandplanens indhold. Her er det imidlertid op til den enkelte kommune og det konkrete tilfælde, hvorledes det i givet fald skal løses. Afhængig af de konkrete omstændigheder vil kommunen eksempelvis kunne give dispensation, såfremt betingelserne i planlovens § 19 er opfyldt, overtage en ejendom på grundlag af planlovens §§ 48 og 49, ændre lokalplanen efter planlovens bestemmelser herom og foretage ekspropriation med henblik på opfyldelse af lokalplanens formål efter planlovens § 47.

### **7.2 Råstofplanen**

Regionen har til opgave at gennemføre en kortlægning af råstoffer og etablere den overordnede planlægning for den fremtidige råstofindvinding. Dette sker gennem råstofplanen. Den regionale råstofplan er en sektorplan, som kommunalstyrelsen er bundet af i den kommunale planlægning. Kommuneplanen kan nemlig kun indeholde retningslinjer for råstofområderne, som ikke er i strid med råstofplanlægningen, som det også ses af figur 11. Regionsrådet skal hvert fjerde år tage stilling til, om der er behov for justeringer eller revision af råstofplanen.

Det er Syddjurs Kommunes vurdering, at Vandplan 1.5 Randers Fjord, 1.6 Djursland og 1.7 Århus Bugt ikke giver anledning til at foreslå, at Regionsrådet for region Midtjylland foretager en ændring i den eksisterende råstofplan for så vidt angår Syddjurs Kommune.

### **7.3 Vandforsyningsplanen og spildevandsplanen**

Spildevandsplaner og vandforsyningsplaner er ikke bindende for borgere og erhverv, men er udtryk for kommunens strategi for en længerevarende periode indenfor vandområdet. Med vandforsyningsplanen udstikker kommunalbestyrelsen rammerne, inden for hvilke den fremtidige vandforsyningsstruktur kan udvikle sig i planperioden.

### **7.3.1 Vandforsyningsplanen**

Af vandforsyningslovens § 14 fremgår det, at kommunalbestyrelsen gennem planer tilrettelægger vandforsyningen, dvs. hvilke anlæg forsyningen skal bygge på, og hvilke forsyningsområder de enkelte anlæg skal have. Formålet er at sikre borgerne i kommunen adgang til rent drikkevand i tilstrækkelige mængder. Vandforsyningsplanen skal endvidere sikre, at indvindingen af drikkevand planlægges, så indvindingen ikke påvirker vandløb, søer og naturområder negativt i områder, hvor plante- og dyrelivet er afhængig af grundvand. Dette gøres bl.a. ved at beskrive, hvordan vandforsyningen skal tilrettelægges, hvilke anlæg forsyningen skal bygge på, og hvilke forsyningsområder de enkelte vandforsyningsanlæg skal have. Syddjurs Kommune har udarbejdet vandforsyningsplanen i overensstemmelse med dette.

### **7.3.2 Spildevandsplanen**

Ifølge miljøbeskyttelseslovens § 32 skal kommunalbestyrelsen udarbejde og ajourføre en plan for bortskaffelse af spildevand inden for kommunen. Kommunen skal i spildevandsplanen gennemføre den i vandplanernes indsatsprogrammer angivne indsats for den spredte bebyggelse, regnvandsbetingede udledninger og renseanlæg, herunder angive tidsplanen for gennemførelsen af indsatsen. Spildevandsplanen er udarbejdet i overensstemmelse med dette.

### **7.3.3 Indsatsplaner for grundvandsbeskyttelse**

Indsatsplaner til beskyttelse af drikkevandsressourcen er en grundlæggende foranstaltning. Det betyder, at vandplanernes indsatsprogram ikke berører kommunernes opgaver i medfør af vandforsyningsloven mht. udarbejdelse af indsatsplaner til sikring af drikkevandsinteresser.

Kommunalbestyrelsen skal for de områder i vandplanen, som er udpeget som indsatsområder, vedtage en indsatsplan, jf. § 13 og 13 a i vandforsyningsloven, og § 2 i bekendtgørelse nr. 1430/2006 om indsatsplaner. Det omfatter alle områder med særlig drikkevandsinteresser (OSD) og indvindingsoplande til almene vandforsyninger uden for OSD. Kommunalbestyrelsen skal følge den prioritering, som er fastlagt i statens kortlægning, og indsatsplanerne skal udarbejdes på baggrund af en nærmere kortlægning af arealanvendelse, forureningstrusler og naturlig beskyttelse af de pågældende vandressourcer.

En indsatsplan for grundvandsbeskyttelse fastlægger således det nødvendige indsatsbehov for at beskytte såvel den nuværende som den fremtidige vandindvinding, og ikke nødvendigvis hvilket virkemiddel der skal benyttes i det enkelte tilfælde. Kommunen kan dog pege på f.eks. skovrejsning som et middel, hvis kommunen anser dette for den eneste/bedste løsning. Hvis kommunen ønsker etablering af skovrejsning som virkemiddel til grundvandsbeskyttelse, skal rollefordelingen mellem kommune, vandselskab og evt. tredjepart afklares i en skriftlig aftale.

## **7.4 Relation til Natura 2000-handleplan**

Der er i mindre omfang behov for at koordinere vandhandleplanerne med Natura 2000-handleplanerne. Dette fremgår af "Bekendtgørelse om kommunalbestyrelsens vandhandleplaner" ([BEK nr 1219 af 15/12/2011](#)). Af afsnittet "Forholdet til de kommunale Natura 2000-handleplaner" fremgår:

*”§ 6. Den kommunale vandhandleplan skal koordinere indsatsen med de kommunale Natura 2000-handleplaner og Natura 2000-skovhandleplaner med indsatsen for vådområder omfattet af den statslige vandplan for så vidt angår vandbehov for de naturtyper, der er direkte afhængig af et vandøkosystem.”*

Det lovhjemlede krav til *koordinering* med Natura 2000-handleplaner vedrører således alene snitfladen ml. Natura 2000-handleplanernes vandafhængige naturtyper og de statslige vandplaners indsats for vådområder.

Af ”Bekendtgørelse om kommunalbestyrelsernes Natura 2000-handleplaner” ([BEK nr 1117 af 25/11/2011](#)) fremgår af afsnittet ”Forholdet til de kommunale vandhandleplaner”:

*”§ 7. De kommunale Natura 2000-handleplaner skal i samspil med de kommunale handleplaner til udmøntning af den statslige vandplan realisere Natura 2000-planen, for så vidt angår vandbehov for de naturtyper, der er direkte afhængige af et vandøkosystem.*

*Stk. 2. Natura 2000-planens mål om forbedret vandkvalitet i større søer, vandløb, fjorde og kystvande realiseres gennem indsatsen i vandplanlægningen og skal ikke indgå i de kommunale Natura 2000-handleplaner.”*

Det er et lovhjemlet krav til *samspil* ml. Natura 2000-handleplaner og den kommunale vandhandleplan mhp. at realisere Natura 2000-planen – hvad angår vandbehov for de naturtyper, der er direkte afhængige af et vandøkosystem.

I Syddjurs Kommune er der et tæt samarbejde i gruppen omkring vand- og naturplaner for at sikre koordinering og synergieffekter ved udmøntning af de forskellige planer. Umiddelbar vurderes den største synergieffekt mellem vandplanerne 1.5 Randers Fjord, 1.6 Djursland og 1.7 Århus Bugt, og Natura 2000-områderne nr. 48, Stubbe Sø, nr. 50, Tved Kær, nr. 51, Begtrup Vig og kystområder ved Helgenæs, nr. 227, Mols Bjerge med kystvande, nr. 230 Kaløskovene og Kaløvig samt nr. 231 Kobberhage Kystarealer at være, at indsatser i vandplanerne medfører mindre udvaskning af næringsstoffer og miljøfremmede stoffer til Natura2000 områderne, og vil dermed bidrage til målopfyldelse i områderne.

**Bilag 1**  
**Baggrund**

## Baggrund

Den 22. december 2000 trådte EU's vandrammedirektiv i kraft, og direktivet har som sit overordnede mål, at alt vand skal have god tilstand i 2015. Derfor skal alle EU-landene gennemføre en målrettet vandplanlægning (vandplaner) for grundvand, vandløb, søer og den kystnære del af havet. Tanken bag vandrammedirektivet er, at alt vand skal forvaltes med en sammenhængende indsats.

Implementeringen af vandrammedirektivet i dansk lov er sket i december 2003 med miljømålsloven. Før den kommunale reform i 2007 var mål for vandforekomster fastlagt som retningslinjer i de daværende amters regionplaner (regionplanens vandressourceplanlægning og recipientkvalitetsplanlægning). I forbindelse med kommunalreformen fik disse målsætninger, jf. planlovens § 3 stk. 1, retsvirkning som et landsplandirektiv, der var gældende indtil oktober 2014, hvor der blev vedtaget nye miljømål med vandplanerne efter miljømålsloven.

Til forskel fra regionplanernes retningslinjer indeholder vandplanerne bindende tidsfrister for gennemførelse af vandplanens indsatsprogram.

Miljømålsloven afstikker bindende rammer for myndighedsudøvelsen af øvrig lovgivning, jf. MML § 3 stk. 2: *"Statslige myndigheder, regionsråd og kommunalbestyrelser er ved udøvelse af beføjelser i medfør af lovgivningen bundet af vandplanen og den kommunale handleplan og skal herunder sikre gennemførelsen af indsatsprogrammet og den kommunale handleplan"*.

For at formålet med vandrammedirektivet opnås, skal staten udarbejde vandplaner for alle vandområder i Danmark.

Fra vandplanernes vedtagelse fungerer de som det overordnede administrative grundlag for dansk vandforvaltning.

Alle vandplaner er bygget op over samme disposition, og fastsætter konkrete mål for de enkelte forekomster af overfladevand samt grundvand, og der stilles krav til indsatsen. De 23 statslige vandplaner og deres tilhørende indsatsprogrammer beskriver de indsatser, der skal gennemføres for at nå de fastsatte miljømål i vandplanerne.

Forud for vandplanerne udarbejdede amterne basisanalyser for kvaliteten af vandområderne og vandressourcerne samt påvirkninger som resultat af menneskelige aktiviteter. Basisanalysen blev i Danmark delt i to, hvoraf den første del er rapporteret til EU-kommissionen i 2005, mens den anden del blev rapporteret juli 2006. Naturstyrelsen har vurderet, hvilket miljømål det enkelte vandområde skal have og har opsat et indsatsprogram for at opnå målet, hvis ikke det allerede er opfyldt.

Vandplanerne skal følges op af kommunale handleplaner, og disse skal beskrive, hvordan kommunen vil gennemføre den indsats, som fremgår af de statslige vandplaner.

Efter miljømålslovens kapitel 11 skal kommunerne udarbejde vandhandleplaner, hvori der nærmere redegøres for, hvorledes den statslige vandplan og dens indsatsprogram vil blive realiseret inden for kommunernes geografiske områder – hvordan og målsætningerne i vandplanen derved opfyldes.



Det overordnede mål med den nye vandplanlægning i Danmark er, at alt vand - grundvand, vandløb, søer og den kystnære del af havet - skal have mindst "god tilstand" eller "godt potentiale" i år 2015.

Afvigelser i forhold til uforstyrret tilstand.	Økologisk kvalitetsklasse	
	Naturlige vandområder	Kunstige eller stærkt modificerede vandområder
Ingen eller kun ubetydelig afvigelse	Høj økologisk tilstand	Højt økologisk potentiale
Svag afvigelse	God økologisk tilstand	Godt økologisk potentiale
Mindre afvigelse	Moderat økologisk tilstand	Moderat økologisk potentiale
Større afvigelse	Ring økologisk tilstand	Ring økologisk potentiale
Alvorlig afvigelse	Dårlig økologisk tilstand	Dårligt økologisk potentiale

**Figur 1.1 Målsætningsdiagram på baggrund af et økologisk kvalitetsindeks (Ecological Quality Ratio, EQR)**

Den afvigelse, der skal være for vandområdet i forhold til en uforstyrret tilstand skal jf. figur 2 højst være en *svag afvigelse*.

Kommunernes indsatser skal som minimum bringe vandløb til at opnå god økologisk tilstand eller godt økologisk potentiale, svarende til nedenstående faunaklasser (Dansk Vandløbs-faunaindeks) jf. figur 3.

Vandløb	Miljømål Økologisk tilstand	Mål for faunaklasse
Normale	Høj tilstand	7
	God tilstand	6 5
'Blødbund'	God tilstand	4
Stærkt modificerede	Godt potentiale	5
Kunstige	Godt potentiale	6
		5
		4

**Figur 1.2 Inddeling i økologiske kvalitetsklasser på baggrund af DVFI**

Søernes indhold af klorofyl a (mål for algemængde i søvand) skal være på et niveau, der sikrer målopfyldelse for den pågældende søtype.

For kystvandene skal ålegræssets dybdeudbredelse opfylde det mål, der er sat for det pågældende vandområde.

En god tilstand i forhold til grundvand sikres ved, at grundvandet overholder miljømål for grundvand, som fastsat i vandrammedirektivet og udbygget i grundvandsdirektivet, jf. bekendtgørelse om fastsættelse af miljømål for vandløb, søer, kystvande, overgangsvande og grundvand.

Mht. grundvandets kvantitative tilstand betyder dette bl.a., at menneskeskabte ændringer i grundvandsstanden medfører, at tilknyttede vand- og naturområder kan opnå god tilstand. Vandplanerne indeholder retningslinjer til brug for vurderingen af grundvandsforekomsternes tilstand, f.eks. mht. indikatorer for bæredygtig vandvindning.

Tilsvarende indeholder vandplanerne mål og kriterier for vurdering af grundvandets kemiske, dvs. forureningsmæssige, tilstand.

Kriterierne herfor er beskrevet i vandplanernes afsnit 1.2.5 om miljømål for grundvandsforekomsternes kvantitative tilstand. De indebærer, at den udnyttelige grundvandsressource beregnes som 35 % af de naturlige grundvandsdannelse. Derudover må indvindingen ikke medføre en reduktion i vandløbenes vandføring på over 5 % og 10-25 % af oprindelig medianminimum, hvor vandløbenes miljømål er henholdsvis høj økologisk tilstand og god økologisk tilstand.

Ud fra de opstillede mål, er der i vandplanerne bestemt et indsatskrav og angivet statens virkemiddel efter virkemiddelkataloget. Virkemiddelkataloget består af statsligt anbefalede virkemidler, hvor der er udarbejdet cost-benefit-analyser for hvert enkelt virkemiddel. For hvert enkelt virkemiddel gennemgår kataloget en beskrivelse af virkemidlet, forudsætninger, effekt, økonomi samt gennemførelse. [virkemidler](#)

Kommunernes muligheder for at bruge andre virkemidler end dem, der er anbefalet i virkemiddelkataloget, varierer fra indsatsområde til indsatsområde. Vådområder kan ikke erstattes af andre virkemidler, og også på vandløbsområdet ligger virkemidlerne i de fleste tilfælde fast. Kun i relation til spærringer kan kommunen selv vælge, hvordan man vil løse det konkrete problem med manglende passage i vandløbet. For så vidt angår spildevandsindsatsen, indsatsen overfor drikkevandsindvinding og sørestaurering har kommunerne en vis frihed ved valg af løsninger. Kommunen skal dog dokumentere, at det alternative virkemiddel har samme miljøeffektivitet som de virkemidler, de skal erstatte.

<p><b>Ansvar:</b> I implementeringen af Vandrammedirektivet, har staten overfor EU-kommissionen det overordnede ansvar for, at direktivet overholdes. Kommunerne har ansvaret for, at de for kommunerne relevante dele af vandplanerne implementeres via udarbejdelsen af vandhandleplaner.</p>
---

I relation til ansvarsfordelingen henvises i øvrigt til kodex for samarbejdet mellem staten og kommunerne på miljøområdet. Heri understreges betydningen af, at kommunerne bidrager til opfyldelse af de overordnede miljøpolitiske målsætninger og indgåede aftaler med regeringen samt lever op til de lovgivningsmæssige forpligtelser, herunder forpligtelser i henhold til EU's regulering på miljøområdet.

Kommunernes forslag til vandhandleplaner skal være udarbejdet senest 6 måneder efter, at vandplanerne er offentliggjort og senest 1 år efter, skal de vedtages. Vandhandleplanerne ligger over kommuneplanen i det danske plan- og reguleringshierarki.

Vand- og naturplanerne har en planperiode på 6 år, mens kommuneplanen har en 4-årig planperiode. Første vandplanperiode udløber 22. december 2015.

## **Bilag 2**

### **Skema Vandløbsindsats**

Vandløb	Spærring	Åbning af rørledning km	Restaurering km	Prioritet	Årstal	Økonomi kr. x 1000	Bemærkninger	Miljømål	tilstand
Ballemølle Å - Dalgård - Hoed			0,166	2	2015	20 / 40 / 200 pr. km.*		5	4
Balskov Bæk	ns Rodskov Strandgård			1	2014	50 / 400 / 800 pr. km *	Forundersøgelse er i gang	6	6
Balskov Bæk	os Rodskov Strandgård			1	2014	50 / 400 / 800 pr. km *	Forundersøgelse er i gang	6	6
Borum Bæk - Bækkegård - Kasten	Mårup			1	2015	50 / 400 / 800 pr. km *		6	6
Bøjstrup Bæk	V f Savværk			1	2015	50 / 400 / 800 pr. km *	Forundersøgelse er i gang	5	5
Bøjstrup Bæk	NV f Kirke			1	2015	50 / 400 / 800 pr. km *	Forundersøgelse er i gang	5	5
Følle Bæk	ns planteskole			1	2015	50 / 400 / 800 pr. km *		5	3
Følle Bæk	lige ns landevej			2	2015	50 / 400 / 800 pr. km *		5	4
Følle Bæk	planteskole			1	2015	50 / 400 / 800 pr. km *		5	4
Gráske Bæk - Mellemste løb, en			0,675	1	2015	20 / 40 / 200 pr. km.*		5	4
Gráske Bæk - Nedre løb, Gráske			0,759	1	2015	20 / 40 / 200 pr. km.*		5	4
Gráske Bæk - Nedre løb, Gráskegårdevej - udløb	tilløb fra Gráskegårde			1	2015	50 / 400 / 800 pr. km *		5	5
Gráske Bæk - Nedre løb, Gráskegårdevej - udløb	V f Pedersminde			1	2015	50 / 400 / 800 pr. km *		5	4
Gráske Bæk - Nedre løb, Gráskegårdevej - udløb	Ø f Paradis			1	2015	50 / 400 / 800 pr. km *		5	4
Halling Bæk	S f Ellegård			1	2015	50 / 400 / 800 pr. km *		7	7
Høgvad Bæk - Rævedal - Sydkanal		0,097			2015	20 / 40 / 200 pr. km.*		5	4
Kirkebæk		0,285		2	2015	100 / 300 / 500 pr. km.*		5	
Korupsø Øster Landkanal - Vest			2,212	2	2015	20 / 40 / 200 pr. km.*		5	3
Langsø Bæk - Øvre løb ved Sned			1,966	2	2015	20 / 40 / 200 pr. km.*		5	3
Nimtofte Å - Ramten Sø - Nordkanalen	Nimtofte Mølle						Afsluttet / opgivet	5	5
Nymølle Bæk - Ø. f. Kejlstrup-Robæk		0,402		1	2015	100 / 300 / 500 pr. km.*	Forundersøgelse er i gang	5	
		0,661		2	2015	100 / 300 / 500 pr. km.*		5	
Rodskov Bæk	V f Strandgård			1	2014	50 / 400 / 800 pr. km *	Forundersøgelse er i gang	6	6
Rodskov Bæk	V dam			1	2014	50 / 400 / 800 pr. km *	Forundersøgelse er i gang	6	6
Rosenholm Å							er fjernet	5	5
Ryomgård Møllebæk			1,955	2	2015	20 / 40 / 200 pr. km.*		5	3
Saksvad Bæk		0,144		1	2015	100 / 300 / 500 pr. km.*		5	
Saksvad Bæk			5,136	1	2015	20 / 40 / 200 pr. km.*		5	4
Skræpkær Bæk		0,11		2	2015	100 / 300 / 500 pr. km.*		5	
Skørring Å	Mygind Mølle			1	2014	50 / 400 / 800 pr. km *	Forundersøgelse er i gang	5	5
Såbydal Grøft		0,83		2	2015	100 / 300 / 500 pr. km.*		5	
Tendrup Bæk			0,633	2	2015	20 / 40 / 200 pr. km.*		5	4
Tilløb til Tyrso Bæk		0,3		2	2015	100 / 300 / 500 pr. km.*		5	
Tyrso Bæk - m. tilløb		0,209		2	2015	100 / 300 / 500 pr. km.*		5	
Ugelbølle Bæk - Nedre løb		0,247	0,71	1	2015	100 / 300 / 500 pr. km.*		5	
Øksenmølle Å - Øje Sø-Skramsø			2,758	2	2015	20 / 40 / 200 pr. km.*		5	4

**Bilag 3**

**kort**

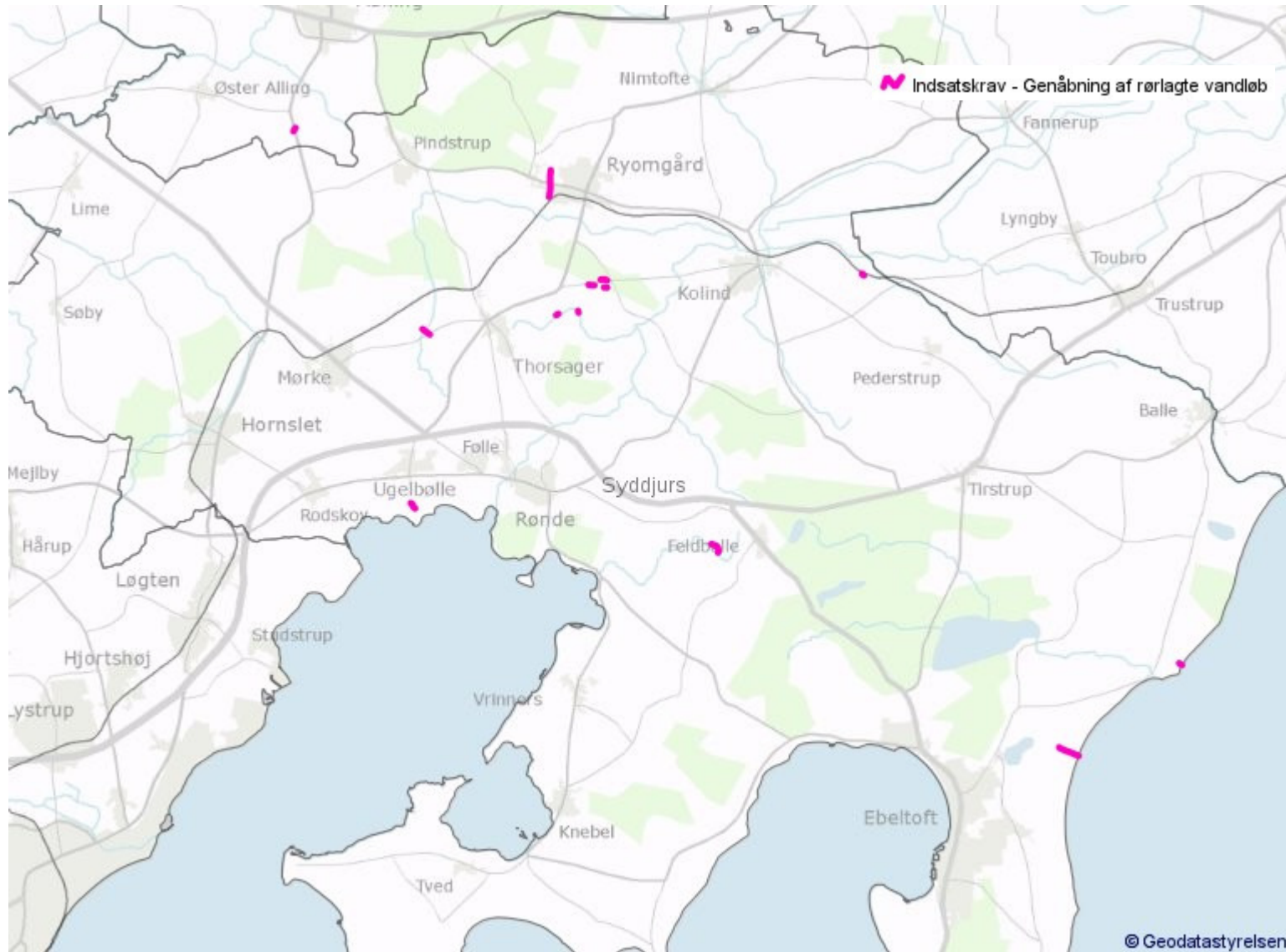
**Vandløbsindsats**

## Restaurering

-  Kommunegrænse
  -  Indsatskrav - Restaurering i vandløb
- Skærmkort

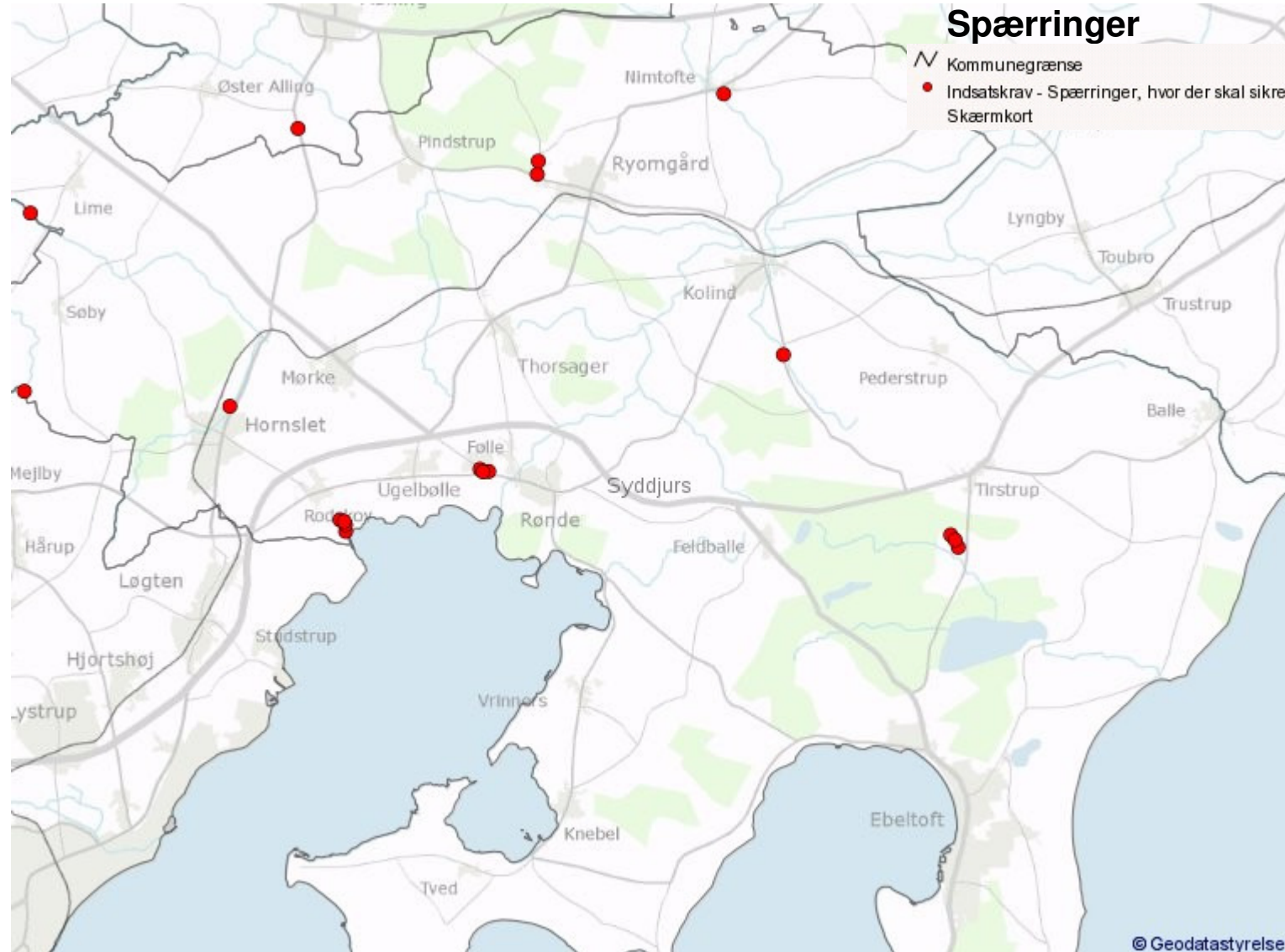


# Åbning af rørlagte vandløb



## Spærringer

- ⚡ Kommunegrænse
- Indsatskrav - Spærringer, hvor der skal sikres kontinuierlig Skærmkort





## **Bilag 4**

### **Skema Spildevandsindsats**




By	Vandløb	Udløb	Data fra de fire gældende spildevandsplaner (kan være behæftede med stor usikkerhed)						Data fra Regionalpl		Vandløb fysiskindex	FK mål-sætning	FK5 tilstand	Årstal for seneste DVFI-måling	Aktivitetsplan	Bemærkning - Syddjurs Spildevand
			Udløbs-type	Antal aflastninger	Aflasted vand-mængde	Aflasted COD	Aflasted Kvælstof	Aflasted Fosfor	Mål-sætning 2005	Mål-sætning 2005						
Kolind	Mårup Å	Mi_F1002 (CB) (Tennisvej)	FB	3,6	0	0	0	0	B2	0,2	5	4	2001	Separering - delprojekt 2015-2017		
Ryomgård	Sogneskelsgrøft	Mi_F5009 (CB) (Skyttebakken)	OV	15,6	0	0	0	0	B3	0,33	5	4	2011 (DVFI 4 - CB masterplan)	Renovering i opland 504 2015-2016		
Thorsager	Medkær Bæk	Rø_TH1U (ved Thorsager rens)	KB	14	0	36	14	4	B0	0,29	5	4	2010 (DVFI 1 ved st. 60504) 2007 (DVFI 5 ved st. 60504)	Arbejder med at nedlægge thorsager Renseanlæg og etablere sparebassin 2015-2017		
Thorsager	Vældbæk	Rø_TH3U (v. Thorsagervej nr. 13)	OV	90	3180	85	32	8	B3	0,2	5	1	2001	Separatkloakering 2015-2016		
Hornslet	Tendrup Bæk	Ro_BOV13	OV						B0	0,27	5	4	1999	Separering af fælleskloak 2020-2021	BOV13 er nedlagt (en del af oplandet blev separeret før 2010 og udløbet flyttet - udløbet er omdøbt til BOV13a), og p.g.a. et meget mindre opland end antaget i vandplanen, er indsats udskudt til 2021	
Halling	Halling Bæk (Sønderskovvej (35))	Ro_IOV1	OV	0	0	0	0	0	B3	0,48	5	4	2001	Afventer dialog med SDS i forhold til uvedkommende vand	Overløb branddam samt to markdræn giver problemer. Er ved kortlægge problemets omfang, og årsag til uvedkommende vand	
Rønede	VI fra Rønede	Rø_R8U, RU9 og RU10	OV	49	600	16	7	1	B0	0,24	5	1	2001	Kortlægning af afløbsforhold og planlægning af separering 2015-2016 Forventes separering 2017-2021	Afventer projekt åbent vand i Rønede samt beslutning om struktur for spildevandshåndtering	
Rønede	Knubbros Bæk	Rø_R11U og RU12	OV	51	7198	217	83	21	B0	0,3	5	4	2009 (DVFI 3 ved st. 100052)	Kortlægning af afløbsforhold og planlægning af separering 2015-2016 Forventes separering 2017-2021	Afventer projekt åbent vand i Rønede samt beslutning om struktur for spildevandshåndtering	
Ugelbølle	Rubakke Bæk	Rø_UG1.1U (Dyrhøjsgårdvej (1A))	OV	16	170	6	2	0	B1	0,36	5	4	2001	2020	Afventer beslutning om struktur for spildevandshåndtering. P.t. udbygges rensning og forsinkelse af regnvand	

RP2005: Målsætning fra Regionplan 2005

fys\_indx: Fysisk indeks ifølge vandplan, normaliseret værdi

maal\_FK: DVFI målsætningsklasse ifølge vandplan

B0 = Vandløb med varieret dyre- og planteliv, men uden fiskeinteresse  
 B1 = Gyde og yngelovværksområde for laksefisk  
 B2 = Laksefiskevand  
 B3 = Karpfiskevand  
 C = Vandløb, der skal anvendes til afledning af vand  
 D = Vandløb, belastet af spildevand

 ≥ 0,5 god-høj fysisk variation  
 0,3-0,5 moderat  
 < 0,3 ringe-dårlig

tilst\_FK5: vandløbsstrækningens nuværende DVFI-tilstand ifølge vandplan