



Syddjurs  
Kommune

Baseline 2023

Bilag til bæredygtighedsstrategi  
for kommunale ejendomme i Syddjurs Kommune

Januar 2024

Arkitema ..

# Indholdsforegnelse

Læsevejledning .....3

**Baselines.....4**

Kloge m<sup>2</sup>.....4

Holdbarhed.....6

Ressource effektivitet.....9

Vild natur og biodiversitet.....13



## Læsevejledning

Syddjurs Kommune har gennem en årrække haft fokus på en række pejlemærker for at optimere kommunens bygningsmasse, så bygningerne bedst muligt understøtter de kerneopgaver, som kommunen løser.

De fire overordnede pejlemærker er:

- Færre, "klogere" kvadratmeter
- Bæredygtige og klimavenlige ejendomme
- Velvedligeholdte ejendomme af høj kvalitet
- Effektiv drift og ressourceanvendelse

Bæredygtighedsstrategi for kommunale ejendomme i Syddjurs Kommune er derfor et arbejder, der bygger på erfaringer og resultater, der allerede er opnået gennem arbejdet med de fire pejlemærker. I nærværende "Baseline 2023" opsummeres nogle af de erfaringer der er gjort til dato. Bæredygtighedsstrategien giver sammen med Baseline et skarpere sigte på, hvordan vi kan løfte ambitionen til at have et særligt klima- og miljømæssigt sigte på tværs af afdelinger for et samlet bæredygtigt Syddjurs.

De tiltag, der tidligere er arbejdet med, viser et meget broget erfaringsbillede, der nu skal bygges videre på. Der er indhentet erfaringer med bl.a. DGNB certificering, Svanemærke med og uden certificering, FN Verdensmål, genbrug og cirkularitet, ligesom der har været fokus på at energioptimere eksisterende bygninger.

"Baseline 2023" er et særskilt bilag til "Bæredygtighedsstrategi for kommunale ejendomme i Syddjurs Kommune". Baseline skal ses som et øjebliksbillede og en status, hvor det beskrives med eksempler og data, hvilket bygningsmæssigt udgangspunkt og hvilke erfaringer, strategien bygger på.

Baseline bærer præg af, at "sædvane" på bygningsområdet er at vi regner i "kroner og ører", opsummerer arealer og måler forbrug i kWh. Ambitionen er, at vi flytter os i forhold til klimadagsordenen og i højere grad bliver i stand til at måle på udledning af CO<sup>2</sup>, forbrug af kemi, afgangning, mængden af byggeaffald og biodiversitet.

Det er et mål, at opdaterede versioner af "Baseline" på længere sigt kan bruges som dokumentation i forhold til at vurdere resultatet af de tiltag strategien anbefaler.

Det er ambitionen, at Baseline og Bæredygtighedsstrategi for kommunale ejendomme i Syddjurs kommune, bliver opdateret og ajourført i samme takt, som de forventede opdateringer af Bygningsreglementet, i hhv. 2025, 2027 og 2029.

Citaterne er fra Bæredygtigheds workshop afholdt 8. maj 2023

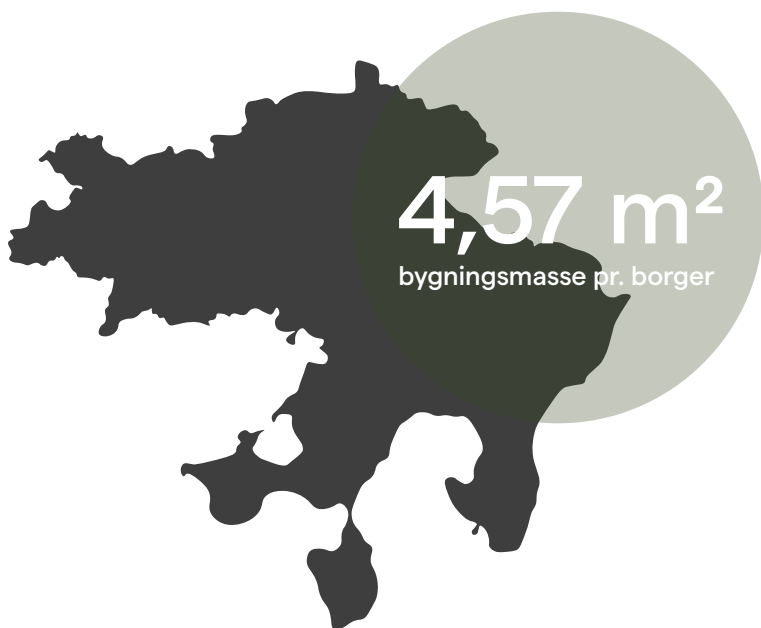
"Det politiske bagland har en god forståelse af vores bæredygtighedsstrategi"

Vision

“Vi har så få m<sup>2</sup> som muligt”

Målsætning

Kloge m<sup>2</sup>



Samlet bygningssmasse:  
202.296 m<sup>2</sup>

Fordeling af kommunal bygningssmasse

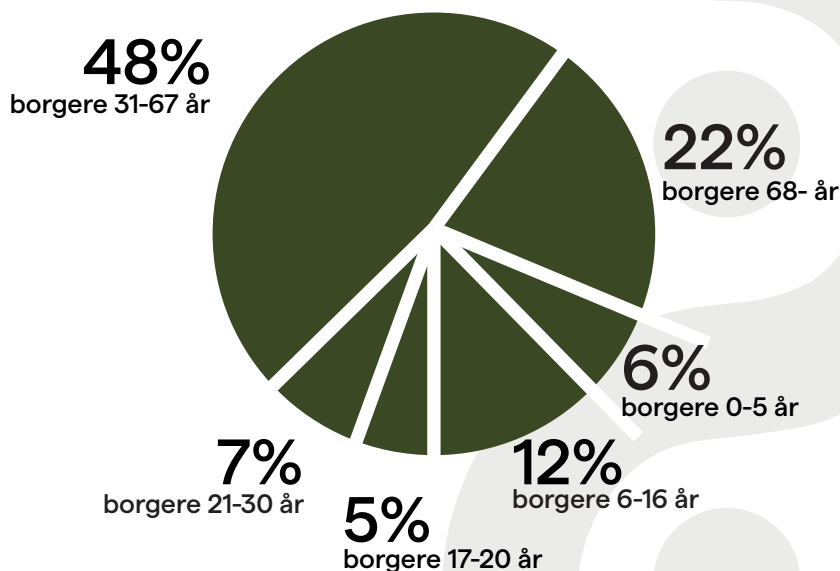
Visionen for Bæredygtighedsstrategien bygger på, at den mest effektive måde at reducere klima- påvirkningen på er ved at bygge så få m<sup>2</sup> som muligt.

Som baseline er det interessant over den kommende årrække at følge relationen mellem antal af borgere i forskellige aldersgrupper og den samlede kommunale bygningssmasse. Ligeledes, hvordan omfanget af bygningssmassen ændrer sig i relation til ændringer i befolkningssammensætningen.

Oversigten baserer sig på antal borgere; 44.300 borgere, pr. 5. august 2023.

Fordeling af bygningssmasse i forhold til funktion

Administration	7 % (m <sup>2</sup> )
Daginstitutioner	12 % (m <sup>2</sup> )
Folke- og ungdomsskoler	45 % (m <sup>2</sup> )
Kultur	10 % (m <sup>2</sup> )
Sundhed og Familie	17 % (m <sup>2</sup> )
Øvrige	9 % (m <sup>2</sup> )



“Vi har større fokus på at transformere og optimere den eksisterende bygningsmasse frem for at bygge nyt”

Gennem en årrække, har der i Ejendomme (og nuværende Trafik & Anlæg) - under det strategiske pejlemærke: “Færre, “klogere” kvadratmeter” - været den operationelle tilgang, at opgaven med at løse de fysiske rammer til at dække et nyt eller et ændret behov, er søgt løst indenfor rammerne af den eksisterende bygningsmasse.

Herefter er der eventuelt taget beslutning om at udvide eksisterende rammer eller at bygge helt nyt. Tilgangen har bevirket, at der allerede er etableret en arbejdsgang, hvor der er foretaget prioriteringer i retning af så få nybyggede arealer, som muligt, og dermed så lille klimabelastning som muligt.

Arbejdet med “Kloge m<sup>2</sup>” har også givet erfaringer med i højere grad end tidligere at dele arealer; “Dele-m<sup>2</sup>”, hvor arealer er gjort så fleksible, at de kan bruges på tværs af forskellige brugergrupper og på forskellige tidspunkter. I det videre arbejde med “Kloge m<sup>2</sup>”, som en strategi for en mere bæredygtig udvikling, vil det også være en væsentlig parameter at skærpe opmærksomheden på, hvordan man i højere grad end tidligere kan optimere og anvende de udendørs arealer f.eks. med overdækkede/beskyttede arealer, fremfor at bygge nye opvarmede indendørs arealer.

## ERFARINGER OG EKSEMPLER

### Thorsager skole og børnehus

I Thorsager er skole og børnehus placeret i fælles bygninger. I forbindelse med et behov for kapacitetsudvidelse i børnehuset blev det analyseret, om behovet skulle løses gennem en bygningsmæssig udvidelse, eller kunne ske gennem en mindre ombygning. Løsningen blev, at børnehuset kunne udvides ind i en del af den eksisterende skolebygning, hvor der samtidigt blev løst en problematik omkring trækgener. Løsningen har derfor haft et mindre materialeforbrug og vil i den fremtidige drift formodentlig have et mindre forbrug på drift, fordi trækgener samtidigt er minimeret. Der er ikke foretaget beregning af udledningene.

### Udvidelse af Rønde Børnehus

Aktuelt er blevet indmeldt et behov for kapacitetsudvidelse. Rønde Børnehus består aktuelt af to afdelinger. Det har været drøftet, hvordan kapacitetsudvidelsen på daginstitutionsområdet i Rønde, kan organiseres, da der her netop er mulighed for at optimere den eksisterende bygningssmasse **frem for at bygge nyt.**

I forhold til bæredygtighedsaspektet blev det tydeligt ved LCA-beregning, at en renovering af de to eksisterende institutioner i Rønde og nybyggeri af en bæredygtig daginstitution til 112 børn giver det mindste CO<sub>2</sub> aftryk for imødegåelse af det aktuelle behov. Den politiske beslutning om bevaring af de to eksisterende institutioner i Rønde, er således også udtryk for den mest bæredygtige tilgang. I arbejdet med programmering af den nye daginstitution er der bl.a. fokus på at optimere og anvende de udendørs arealer. Det er en strategi i programmeringen, at der skal indrettes beskyttede udearealer, som kan supplere de indendørs arealer og derved bidrage til den samlede kvalitet af daginstitutionen uden at belaste unødigt med CO<sub>2</sub> udledning i anlægsfasen og senere drift.

ERFARINGER OG EKSEMPLER

Molsværket

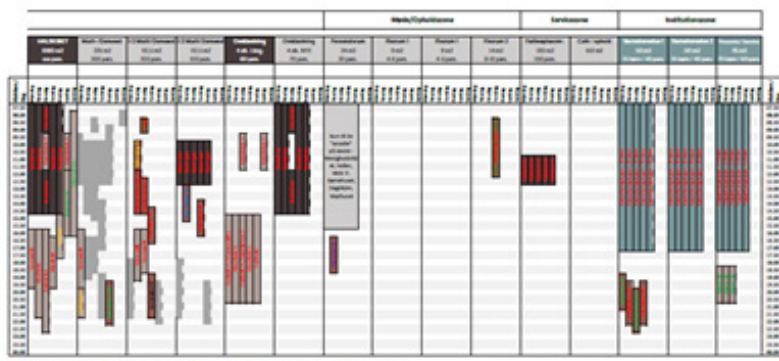
Et andet stort kommunalt byggeprojekt, hvor der også er arbejdet med reducere areal og med "Dele-m<sup>2</sup>" er Molsværket (tidligere Knudepunktet på Mols) i forbindelse med Molsskolen. Den planlagte indretning baserer sig i høj grad på at dele arealerne og er resultat af et stort lokalt engagement og et ejerskab knyttet op på mange aktører. Projektet viser tydeligt, at der kan reduceres væsentlig i behovet for m<sup>2</sup>, hvis lokalerne indrettes til brug for flere aktører.

Arbejdet i Mols viser, at øget fleksibilitet bidrager til at reducere antal nybyggede kvadratmeter, en fleksibilitet, der også på langt sigt forventes at give stor holdbarhed.

"Vi er dygtige til at analysere vores behov"



DECEMBER 2016 - ca. 2800 netto m<sup>2</sup>



SEPTEMBER 2017 - ca. 1350 netto m<sup>2</sup>

**"MOLS-MODELLEN"**  
 Aktivitetsplanen sat sammen med rumoversigten gør, at der kan skabes et overblik over brugen af rummene henover tid - en dag, en uge, en måned osv.

KNUDEPUNKT PÅ MOLS RUMPROGRAM SEPTEMBER 2017

Vision

“Vi har så få m<sup>2</sup> som muligt”

Målsætning

Holdbarhed

“Vi er gode til at arbejde tværfagligt, så vi kan dele viden”

“Der bygges efter et klart defineret koncept/fælles fundament/fælles udgangspunkt”

Tilstand af samlet kommunal bygningsmasse

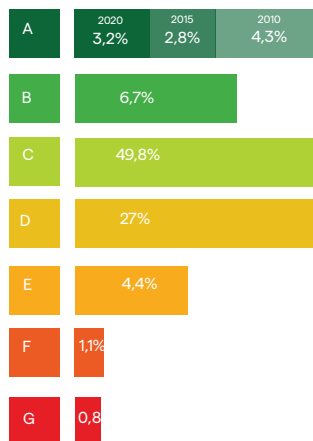
Syddjurs Kommune råder i dag over ejendomme af noget forskellig kvalitet, men i generelt middel stand.

I den eksisterende bygningsmasse, er der allerede gjort en række tiltag for at mindske klimabelastningen gennem vedligehold og for at drifte optimalt. Det er en ambition, at en opdateret Baseline 2025 skematisk kan vise en oversigt over den bygningsmæssige stand af de kommunale ejendomme med en karakterskala, for på den måde at følge år for år, hvordan holdbarheden af kommunens bygninger øges i takt med bedre vedligehold.

Særligt klimaskærmen har fokus ved vurdering af mulighed for at reducere klimabelastningen ved drift af bygningerne. Der er nedenfor angivet et diagram over Syddjurs Kommunes opvarmede bygninger og hvordan disse indplaceres i Energimærkningsordningen. I arbejdet med at prioritere ressourcerne til fortsat energiforbedring bliver det relevant, ikke alene at forholde sig til hvilke bygninger, der er placeret med hvilke energimærker, men også hvordan og i hvilket omfang bygningerne er i brug.

Det er en ambition, at en opdateret Baseline kan vise denne sammenhæng og dermed et billede af, hvordan ressourcerne giver mest mulig bæredygtig værdi.

Energimærker  
Kommunens ejendomme



## Målsætning

### Holdbarhed

“Vi vedligeholder og drifter vores bygninger optimalt”

“Politikere bakker op omkring tiltagene, vedligehold får tilstrækkeligt med ressourcer, så der ikke bliver spildt ressourcer på løp-løsninger. Kortere politisk proces.”

Både i anlægsprojekter og i forbindelse med drift og vedligehold er der i Syddjurs kommune oparbejdet en solid erfaring med at bygge robuste, brugervenlige og fleksible bygninger.

“Almindelig sund fornuft” har bidraget til, at vi ligger inde med en række erfaringer, som kan skærpes og indgå i fremtidige bæredygtige tiltag. Eksemplerne, der er nævnt under temaet “Kloge m<sup>2</sup>” er også eksempler på, hvor “Holdbarhed” er indarbejdet i vores bygninger gennem stor fleksibilitet og fokus på sambrug. På samme vis er der oparbejdet erfaring med en række andre tiltag, som kan sikre god holdbarhed af vores bygningsmasse. “Holdbarhed” forstås her også som sunde og funktionelle bygninger og der er projekter i gang, som vi kan drage erfaringer fra i det videre arbejde.

### ERFARINGER OG EKSEMPLER

#### Æblehaven og Bækdalen

I en mindre skala er der projekter i gang i Æblehaven i Ebeltoft og i Hornslet Vest børnehus Bækdalen, hvor der er blevet samlet erfaringer med skærpet fokus på sundhed og indeklima.

I Æblehaven er opsat en midlertidig pavillon til en børnehavegruppe for at opnå tilstrækkelig kapacitet. Pavillonen er Svanemærket. Svanemærket har stort fokus på indeklima, og herunder afgangning fra materialer. Projektet blev udfordret af at limen, der var brugt til fastgørelse af linoleum ikke kunne holde.

I Bækdalen er projektet med at udvide det eksisterende børnehus udbudt med krav om, at rådgiver ved valg af materialer skal tage udgangspunkt i retningslinjer for Svanemærket byggeri med fokus på sundt indeklima uden afgangning - men uden krav om, at byggeriet skal certificeres. Projektet er udfordret af anlægsøkonomien, hvor der ikke er afsat ekstra ressourcer til valg af materialer med skærpede krav.



## Målsætning

### Holdbarhed

#### ERFARINGER OG EKSEMPLER

##### Hornslet skole

I arbejdet med at planlægge udbygningen af Hornslet skole har der været fokus på at løse et opstået behov samtidigt med en strategi om, at behovet skal løses på den mest bæredygtige måde. Det er derfor besluttet, at byggeriet skal DGNB certificeres med hjerteudmærkelse, så der sikres helhedsorienteret og målbar bæredygtighed. Erfaringerne fra Hornslet skole med certificeringen vil fremtidigt indgå i overvejelserne om, hvorvidt alle vores anlægsprojekter skal certificeres, hvad vi opnår ved selve mærkningsordningen, eller hvorvidt vi kan opnå tilsvarende målbare resultater uden at certificere.

Projektet har stort fokus på fleksibilitet, "Dele-m<sup>2</sup>" og social bæredygtighed gennem understøttelse af fællesskaber. Ungdomsskolen, Hornslet Hallen og Kulturskolen er blevet en del af visionen og projektet, med et udpræget fokus på sambrug og synergi mellem faciliteternes anvendelse. Erfaringerne med "Kloge m<sup>2</sup>" og "Dele-m<sup>2</sup>" udvides med projektet i Hornslet også til at samle erfaring med Hjerteudmærkelse, som spiller ind i de aspekter for holdbarhed, der omfatter "Sundhed" gennem et øget fokus på indeklima. Som udgangspunkt vurderes det, at bygningsreglementets krav i sig selv sikrer et godt indeklima, men i Hornslet skole sættes barren endnu højere. For at opnå hjerteudmærkelsen skal der gøres en ekstraordinær indsats i forhold til sundhed og velvære i byggeriet.

Erfaringerne og evalueringen af projektet i Hornslet skole vil være med til at forme fremtidige udbud og krav til nybyggeri i kommunen.

## Vision

“Vi har så få m<sup>2</sup> som muligt”

## Målsætning

Ressourceeffektivitet

### Byggeprojekter med ambitioner om ressourceeffektivitet

I en række aktuelle byggeprojekter arbejdes med muligheder for genanvendelse, direkte genbrug eller andre ambitioner om at bygge cirkulært og ressourceeffektivt. Der er dog ikke datagrundlag til at vise, i hvilket omfang, der er taget aktivt stilling og i hvilke sager, der stilles præcise krav.

Det er en ambition, at der i en opdateret Baseline kan præsenteres mål for hvor mange % af de kommunale byggeprojekter, der har en strategi for affaldshåndtering, genbrug og genanvendelse af materialer og inventar.

I den anden forståelse af ressourceeffektivitet er der igennem en årrække arbejdet systematisk på at opnå den mest klimavenlige og effektive drift ved nedbringelse af ressourceforbrug til opvarmning og belysning. Tiltagene, i form af ændring af opvarmning fra olie til varmepumper, forbedring af klimaskærme og udskiftning af belysningsarmaturer, har bidraget til en større ressourceeffektivitet i driften, som formentlig har givet en direkte effekt på mindsket udledning af CO<sup>2</sup>.

Det er en ambition, at der i en opdateret Baseline kan gives et valid tal for den samlede CO<sup>2</sup> udledning i forbindelse med drift af de kommunale ejendomme i relation til det samlede opvarmede bygningsareal.



Foto fra “Genbyg”. Mørke medborgerhus, et byfornyelsesforsøg udarbejdet i samarbejde med borgere i Mørke, 2019.

## Målsætning

### Ressourceeffektivitet

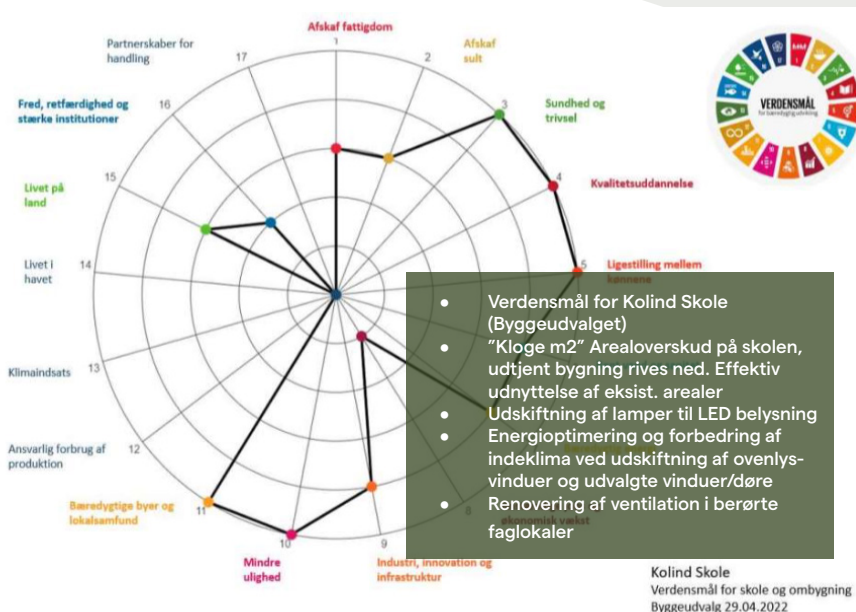
En række projekter i Syddjurs Kommune har gennem de seneste år haft fokus på "Ressourceeffektivitet", både i forståelsen "Cirkularitet", som direkte genbrug, genanvendelse og i Design for adskillelse og i forbindelse med ressourceeffektiv drift. På drifts- og vedligeholdelses-området er oliefyr udskiftet med varmepumper, belysningsarmaturer er opdateret eller udskiftet til LED-belysning og der har været fokus på at energioptimere gennem efterisolering af eksisterende klimaskærme. Alt sammen tiltag, der er målbart i forbrug og kroner. Der er endnu ikke erfaring med at opgøre forbruget i valide omregninger til CO<sup>2</sup> og vi afventer ajourførte samt evt. andre relevante tiltag for, hvordan CO<sup>2</sup> skal opgøres ensartet for de Danske Kommuner.

I Syddjurs kommune er der desuden opsamlet erfaring gennem en række aktiviteter, der hver især bidrager til at belyse, hvordan vi bedst agerer fremadrettet for at bygge cirkulært.

## ERFARINGER OG EKSEMPLER

### Kolind skole

I forbindelse med ombygningsarbejde på Kolind skole har der været arbejdet med FN's verdensmål som et analyseværktøj til at fastlægge bæredygtighedsstrategien for projektet. Projektet har udover de funktionelle forbedringer med at udnytte eksisterende lokaler også fokus på indeklima og energioptimering i forhold til fremtidigt forbrug til drift. Der er ikke foretaget beregninger af CO<sup>2</sup> og forventninger til fremtidigt reduceret udslip af CO<sup>2</sup>.



## Målsætning

### Ressourceeffektivitet

#### ERFARINGER OG EKSEMPLER

##### Lillerupparken i Rønde

Et større kommunalt anlægsprojekt i Rønde havde udover "Kloge m<sup>2</sup>" også genbrug af byggematerialer på agendaen. Mange funktioner blev i Lillerupparken samlet under et tag og det samlede nybyggede areal blev reduceret med ca. 20%. I forbindelse med projektet blev eksisterende bygninger på matriklen nedrevet. Mursten, loftsplader og sanitet blev genbrugt ved opførelse af Medborgerhuset i Mørke, som ligger blot 8 km fra byggegrunden i Rønde. Da der var samtidighed mellem de to projekter, kunne materialerne genbruges direkte.

Der var desuden et ønske om at en del af de gamle mursten skulle knuses og genbruges til støbt gulv i fællesarealerne i det nye hus i Rønde. Desuden var det planen, at facaderne i det nye murede byggeri skulle opføres med hydraulisk kalkmørtel, for at kunne skille murstenene lettere ad, for senere genanvendelse. Altså at materialerne kunne indgå cirkulært i en fremtidig byggeproces. Det var dog ikke blevet skrevet ind i udbudsmaterialet og entreprenøren ville ikke påtage sig ansvaret for opmuringen. Der blev derfor muret op i cementmørtel. Fremadrettet skal der være et særskilt fokus på også at granske bæredygtighedsaspekterne i udbudsmaterialerne. Ligesom der nødvendigvis inden udbud skal tages stilling til, hvor ansvaret ligger ved brug af andre byggemetoder end de mest gængse.

Ansvarsforholdene og krav til dokumentation af genbrugsmaterialer er en problematik, som generelt i Danmark ikke er løst ved brug af genbrugsmaterialer og som vi derfor kun har få erfaringer med.



Lillerupparken Rønde,  
Foto: GPP arkitekter.

## Målsætning

### Ressourceeffektivitet

”Så mange materialer, og så meget affald som muligt bliver genbrugt”

#### ERFARINGER OG EKSEMPLER

##### Direkte genbrug af inventar og byggematerialer

I forbindelse med ændrede behov og ved ombygningsprojekter er der altid materialer og inventar, som bliver ”til overs”. I en række anlægsprojekter har der været særlig opmærksomhed på, hvordan inventar kan genbruges direkte på en ny lokation, når det på grund af ændrede behov ikke længere kan bruges der, hvor det allerede står. Et eksempel er i forbindelse med fraflytning fra tidligere Skelhøjeskolen i Ebeltoft. En del inventar er forsøgt opbevaret og formidlet til direkte genbrug et andet sted i kommunen ved at flytte inventaret til tidligere ”Stark” sammen med inventar og byggematerialer fra andre lokationer.

Der er flere faktorer, der gør direkte genbrug problematisk; hvor og hvordan skal inventaret opbevares til det kan bruges igen, er der aktuelle behov, så det kan flyttes direkte til en ny sammenhæng, hvordan styres et evt. ”lager” af inventar til direkte genbrug, hvem håndterer flytningen og registreringen?

De erfaringer, der ligger aktuelt viser, at der er et stort potentiale og mange ressourcer at hente, såvel i kroner-ører, som i sparet CO<sup>2</sup>. Fx kan meget inventar og muligvis også byggematerialer fra den tidligere Skelhøjeskole genbruges i forbindelse med skoleprojekterne i Hornslet, Kolind eller Ådalen, eller børnegarderober kan bruges, når udvidelsen af Bækdalen eller Kolind Skovbørnehave står klar. Men byggeprojekterne er forskudt tidsmæssigt og materialer og inventar kan ikke opbevares uden at der også bruges ressourcer på driften som opvarmning, vedligehold af f.eks. tag og installationer. En fremtidig model kunne være at indgå i et samarbejde med en privat aktør. En række nedbrydningsfirmaer har stor erfaring med registrering, opbevaring og videreformidling og kan vise sig at være en god samarbejdspartner. Ligeledes kunne der være en ekstern lokal produktionsvirksomhed, som kan genanvende det inventar og materialer som vil komme i overskud når det umiddelbar brugbare er flyttet til nye lokationer.



Vision

“Vi har så få m<sup>2</sup> som muligt”

Målsætning

Vild natur og biodiversitet

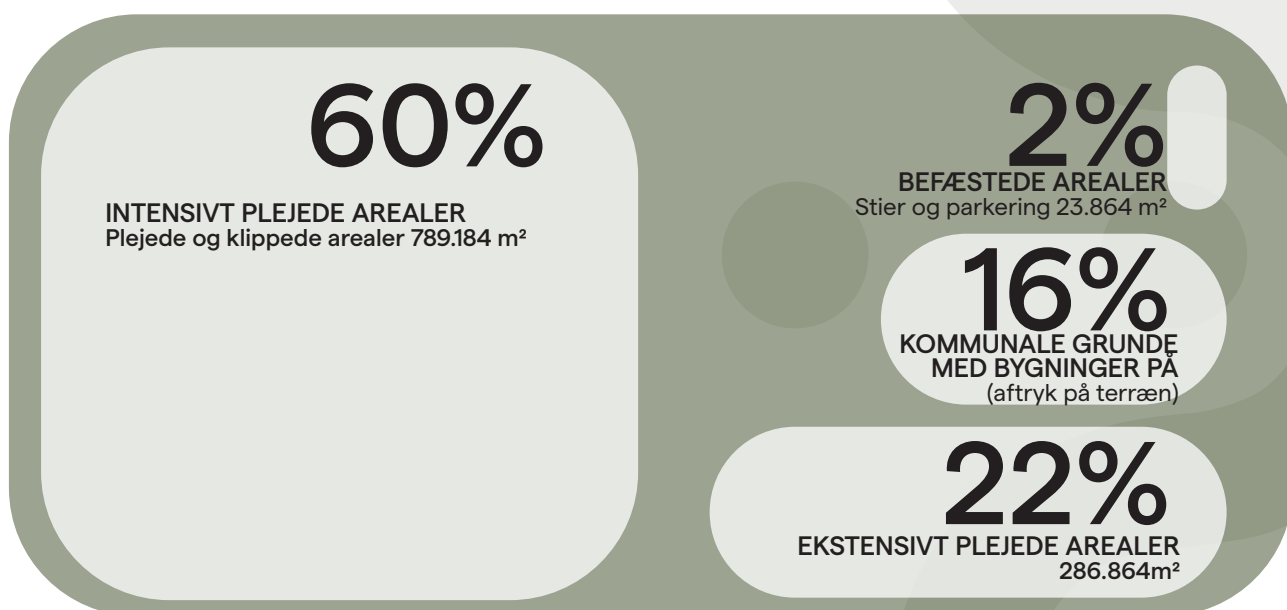
### Andel af ekstensivt plejede arealer og “natur” på de kommunale grundarealer

I kommunens kort-data ligger en præcis opsummering af de kommunale grundarealer og hvordan arealerne bruges på stier, parkering, beplantning, plejede arealer hhv. arealer, der bliver plejet mere ekstensivt.

Som et udgangspunkt for at måle effekten af bæredygtighedsstrategiens tiltag i de kommende år, vises nedenfor en skematisk opdeling af grundarealer i forhold til hvad de bruges til og hvordan de plejes. Skematikken viser de kommunale grundarealer, der ligger i relation til bygninger. Fritliggende kommunale arealer uden bygninger indgår derfor ikke.

Med et større fokus på at understøtte en vildere natur og mere ekstensivt plejede arealer på de bygningsnære arealer vil Syddjurs kommune kunne bidrage positivt til en større biodiversitet og vil ved minimering af behov for pleje potentielt udlede mindre CO<sup>2</sup>.

Det er en ambition i en senere opdateret Baseline at blive i stand til at følge den %-vise udvikling i brugen af de kommunale grundarealer.



## Målsætning

### Vild natur og biodiversitet

“Vi ser værdien af, og potentialet i, vores store natur og udnytter vores udendørs m<sup>2</sup> optimalt.”

“Den vilde natur får en aktiv rolle i anlægsprocesser”

I forbindelse med anlægsprojekter er der i Syddjurs kommune kun endnu få erfaringer med direkte krav til biodiversitet i de bygningsnære udearealer.

I Syddjurs kommunes driftsafdeling er der gennem en årrække arbejdet med at indtænke “vild-med-vilje” og andre tiltag på kommunens udearealer, som kan bidrage med øget biodiversitet og minimering af omfanget af plejkrævende arealer. Der arbejdes med at indhente erfaringer med forskellige plantesammensætninger for at opnå det bedste mulige resultat for såvel minimale krav til pleje som for bedst mulig biodiversitet.

Kommunens udendørs arealer er opmålt i kategorier for hvordan de skal plejes, om der fx skal slås græs mange gange i sommersæsonen eller området kan ligge som naturgræs. Der arbejdes også med at afprøve etablering af kvashegn, reducere arealer med belægning, som kræver ukrudtsbekæmpelse og ved nybyggeri er der fokus på kun at anlægge de stier og belægning, som er funktionelt nødvendige. Ved fast belægning arbejdes med at afvande til bassiner med planter. Maskiner der indgår i driften omlægges gradvist til el.

Der ses et potentiale i et øget fokus på det tværfaglige samarbejde mellem anlæg, drift og vedligehold for at skærpe den fælles opmærksomhed på at styrke den “vilde” natur og biodiversiteten.

#### ERFARINGER OG EKSEMPLER

##### Hornslet skole

I forbindelse med DGNB certificering af anlægsprojektet Hornslet skole indgår det som et krav, at der skal udarbejdes en strategi for biodiversitet. Erfaringerne herfra skal indarbejdes i fremtidige anlægsprojekter.

##### Daginstitution Jordbærmarken

Daginstitutionen er en skov- og naturinstitution, hvor der er fokus på vild natur og uberørte arealer med vildt græs og blomsterlunde. Det gælder både ved ankomstområdet og på institutionens legearealer. Ved parkeringen er der udlagt områder med lokal afledning af regnvand med blomsterbede. Der er ikke tilknyttet en biodiversitetsstrategi, men en planlægning og gennemførelse som tiltænker en positiv indvirkning på biodiversitet.