

Tillæg 1 til ”Vandforsyningsplan 2018-2024”

Import af drikkevand fra Norddjurs til Syddjurs Kommune fra Trustrup-Lyngby Vandværk (ejet af TLV Forsyning), der er beliggende i Norddjurs Kommune til Tirstrup Vandværk, der er beliggende i Syddjurs Kommune.

Indholdsfortegnelse

1. Indledning	1
2. Offentlig høring	1
3. Planlægningsgrundlag	1
4. Miljøscreening	1
5. Import af drikkevand fra Norddjurs til Syddjurs Kommune fra Trustrup-Lyngby Vandværk til Tirstrup Vandværk.....	2

1. Indledning

Tillæg 1 til den gældende ”Vandforsyningsplan 2018-2024” for Syddjurs Kommune vedrører import af drikkevand fra Norddjurs til Syddjurs Kommune fra TLV Forsyning til Tirstrup Vandværk.

2. Offentlig høring

Forslag til Tillæg 1 er behandlet i Natur- teknik og miljøudvalget den 10. marts 2025 og på Byrådsmødet den 25. marts 2025. Efterfølgende er tillægget sendt i offentlig høring i 4 uger fra den 27. marts til den 25. april 2026.

Der er indkommet 2 høringssvar. De indkomne høringssvar har alene givet anledning til mindre tekstjusteringer og præciseringer i tillægget.

3. Planlægningsgrundlag

Ændringer til den eksisterende vandforsyningsplan skal ske ved, at Byrådet i Syddjurs Kommune vedtager et tillæg til vandforsyningsplanen eller reviderer denne i sin helhed. Dette tillæg til vandforsyningsplanen udgør det retlige grundlag for import af drikkevand fra Norddjurs til Syddjurs Kommune fra Trustrup-Lyngby Vandværk (Norddjurs) til Tirstrup Vandværk (Syddjurs). Tillægget giver endvidere plangrundlag i Syddjurs Kommune til at kunne etablere selve forsyningsledningen fra Trustrup-Lyngby Vandværk til Tirstrup Vandværk. Ledningen etableres som en transportledning gennem Pederstrup Vandværks forsyningsområde, hvor den nye ledning tilsluttes den eksisterende forsyningsledning til Tirstrup Vandværk.

Tillægget til vandforsyningsplanen vedtages med hjemmel i vandforsyningslovens § 14.

Det lovmæssige grundlag for udarbejdelsen af tillæg til vandforsyningsplanen udgøres af: LBK nr 1149 af 28/10/2024 om vandforsyning m.v. med senere ændringer.

Tillægget til vandforsyningsplanen må ikke stride mod kommuneplanen eller kommunens indsatsplan for grundvandsbeskyttelse.

4. Miljøscreening

Tillægget til vandforsyningsplanen er vurderet i henhold til lov om miljøvurdering af planer og programmer og af konkrete projekter (VVM), lovbekendtgørelse nr. 4 af 3. januar 2023. Tillægget til vandforsyningsplanen fastlægger import af drikkevand fra Norddjurs Kommune til vandforsyning af Tirstrup Vandværk.

Syddjurs Kommune har foretaget en miljøscreening, der fremgår af bilag 1. Kommunen vurderer på det foreliggende grundlag, at det er godtgjort, at planforslaget ikke vil resultere i væsentlige miljøpåvirkninger.

4. Import af drikkevand fra Norddjurs til Syddjurs Kommune fra Trustrup-Lyngby Vandværk til Tirstrup Vandværk.

Tirstrup Vandværk har to borer (DGU nr. 81.633 og DGU nr. 81.61), som begge er pesticidpåvirket med desphenyl-chloridazon over kvalitetskravet i drikkevandsbekendtgørelsen.

Den ene boring (DGU nr. 81.61) er pt. taget ud af drift, og vandværket modtager supplerende nødforsyning fra nabovandværk. Tirstrup Vandværk har i forsyningsområdet et vandforbrug på ca. 45.000-50.000 kubikmeter årligt.

Det er tidligere vurderet, at den nuværende kildeplads forventes at være forurenet med desphenyl-chloridazon på et niveau, som overstiger kvalitetskravet for drikkevand på 0,1 µg/L og, at den nuværende kildeplads derfor vurderes, ikke at ville kunne bære en fremtidig forsyning af Tirstrup forsyningsområde.

Der er meddelt sløjfningspåbud til boringen med DGU nr. 81.633. Der er meddelt påbud og efterfølgende indskærpet til vandværket, at der skal etableres en stabil og tilfredsstillende vandkvalitet.

Vandværket har efterfølgende arbejdet med forskellige scenarier inden for kommunegrænsen med henblik på at løse problemet, men der har ikke kunnet opnås enighed mellem de lokale vandværker om implementeringen af disse scenarier. Der har blandt andet været uenighed om ledningstracéets placering fra et lokalt vandværk til Tirstrup Vandværk.

Tirstrup Vandværk har derfor ønsket, at der nu etableres en vandforsyning fra Trustrup-Lyngby Vandværk, som har en overskudskapacitet på min. 60.000 m³/år i sin indvindingstilladelse, hvorfor der er kapacitet til at vandforsyne Tirstrup Vandværk. Trustrup-Lyngby Vandværk har 5 borer fordelt på 3 kildepladser.

Norddjurs Kommune har oplyst, at vandværket har en god grundvandskemi og drikkevandskvalitet og ikke ser noget til hinder for, at vandværket udvider sin drift i fremtiden, men at en eventuel udvidelse af driften, som omfatter eksport af vand til Syddjurs Kommune, vil kræve et tillæg til den nuværende vandforsyningsplan i Norddjurs Kommune og dermed en politisk behandling af sagen.

Sagen blev politisk godkendt af kommunalbestyrelsen i Norddjurs Kommune den 13. maj 2025.

Tilsvarende vil en vandforsyning fra Norddjurs til Syddjurs Kommune kræve et tillæg til Syddjurs Kommunes vandforsyningsplan 2018-2024.

I det materiale, som TLV Forsyning har sendt til Syddjurs Kommune, er det angivet, at TLV Forsyning påtænker at etablere et ledningstracé fra Trustrup-Lyngby Vandværk via Hallendrup til en eksisterende nødforsyningsledning i Syddjurs Kommune, som er etableret mellem de to vandværker Pederstrup og Tirstrup. TLV Forsyning har oplyst til Syddjurs Kommune, at der er foretaget en høring af Pederstrup Vandværk, da den nye forsyningsledning (transportledningen til drikkevand) ønskes etableret og tilsluttet den eksisterende nødforsyningsledning i Pederstrup Vandværks forsyningsområde. Syddjurs Kommune har efterfølgende modtaget samtykkeerklæring fra Pederstrup Vandværk via projektrådgiveren.

Ledningstracé med vandledningens placering er vist på kortet herunder.



- Ny Vandledning
- Underboring
- Matrikel og adresser
- Matrikel gul
- Udført m.

Sag: T1V Vandforsyningsledning	
Emne: Rørcoring af brødt alev	
Tegn. nr.: 02	Rev.: 0
Dato: 2025-11-06	
Udført af: imbo	

Bilag 1: Screening for miljøvurdering

Screening af planers/programmers miljømæssige konsekvenser	
(Jf. LBK nr. 4 af 01/03/2023).	
Screening af: Plan / program:	Tillæg 1 til Vandforsyningsplan 2018-2024
Dato indkommet:	Januar 2026
Screening foretaget af:	Syddjurs Kommune
Materiale til rådighed for screeningen:	Forslag til Tillæg 1 til Vandforsyningsplan 2018-2024
Sags.nr.	26/4215
Kort beskrivelse af planen:	Tillæg 1 til Vandforsyningsplan 2018-2024 skal skabe plangrundlag for: <ol style="list-style-type: none"> Import af drikkevand fra Norddjurs Kommune til Syddjurs Kommune. Vandforsyning af Tirstrup Vandværk i Syddjurs kommune med drikkevand fra Trustrup-Lyngby Vandværk i Norddjurs Kommune. Etablering af en transportledning for drikkevand igennem Pederstrup Vandværks forsyningsområde.
Ejerforhold:	Forskellige lodsejere i ledningstracéet



Planlægningsgrundlag

Zonestatus:

Nuværende zonestatus: **Landzone**

Fremtidig zonestatus: **Landzone**

Gældende lokalplan: **Ikke relevant**

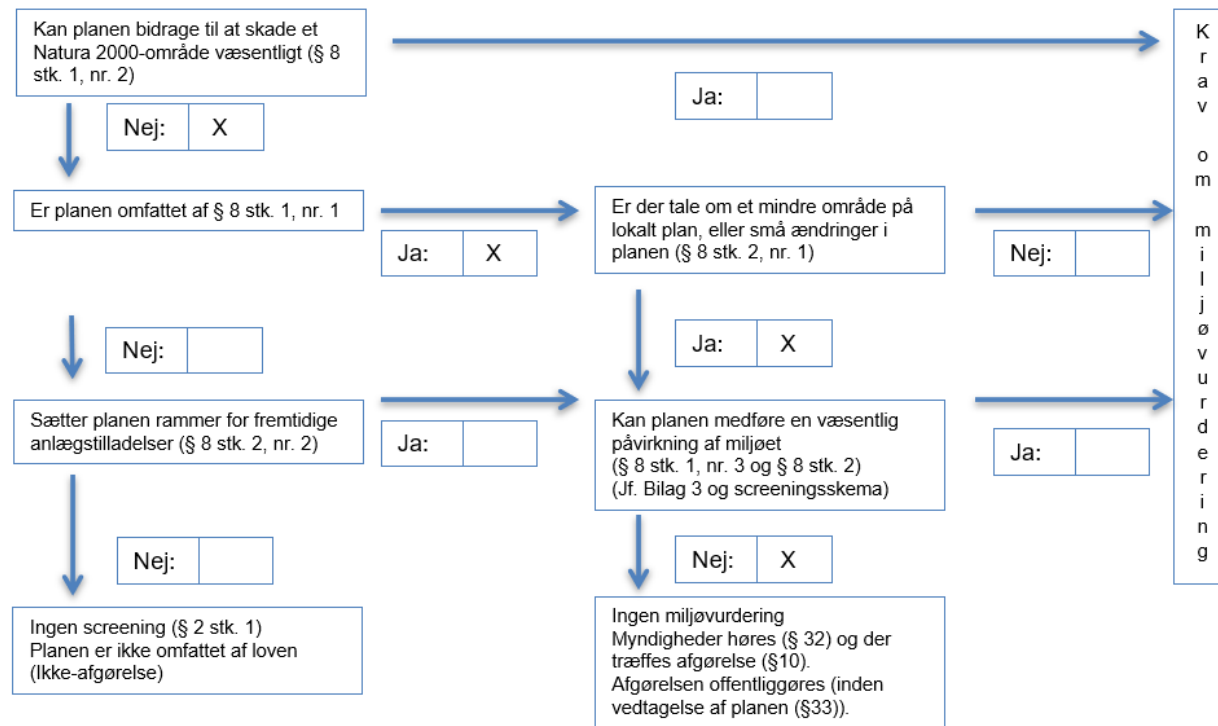
Gældende kommuneplan: **Kommuneplan 2024 - 2036**

0-Alternativ: Ingen etablering af en forsyningsledning

Retsgrundlag for beslutning vedrørende miljøvurdering af planer

Vurderingen foretages i forhold til § 8 i Lov om miljøvurdering af planer og programmer og af konkrete projekter (Miljøvurderingsloven) (LBK nr. 4 af 01/03/2023)

Tillæg 1 til Vandforsyningsplan 2018-2014:



Screeningsskema

Skemaet indeholder de anmeldte oplysninger om lokalplanforslaget og kommuneplantillægget samt Syddjurs Kommunes (myndighedens) eventuelle bemærkninger til disse oplysninger.

Farvekodeforklaring: Farverne "rød, grøn" angiver, hvorvidt det pågældende tema kan antages at kunne medføre, at projektet vurderes at kunne påvirke miljøet væsentligt og dermed være VVM-pligtigt. "Rød" angiver en stor sandsynlighed for VVM-pligt og "grøn" en minimal sandsynlighed for VVM-pligt.

Miljøparameter					Anmeldte oplysninger	Myndighedens vurdering
	Negativ påvirkning	Neutral påvirkning	Positiv påvirkning	Ikke relevant		
Befolkning og sundhed						
Støjpåvirkning		X				Planen giver grundlag for efterfølgende etablering af en ny vandforsyningsledning i Pederstrup Vandværks forsyningsområde. Støj i forbindelse med etablering af ledningen vurderes særskilt i forbindelse med miljøvurderingen af selve projektet.
Sundhedstilstand				X		
Svage grupper (f.eks. handicappede)				X		
Friluftsliv/rekreative interesser				X		
Begrænsninger og gener overfor befolkningen				X		

Dyreliv		X			Planen giver mulighed for etablering af en vandledning i forbindelse med eksisterende vejarealer.
Planteliv		X			
Beskyttede dyre- og plantearter				X	Ikke udpeget i området
International natur/fuglebeskyttelsesområder, EF habitatområder, Natura 2000 områder				X	Ikke udpeget i området
Spredningskorridorer, barrierer				X	Ikke udpeget i området
Naturbeskyttelse (NBL § 3-arealer)		X			Naturbeskyttede engarealer efter § 3 i naturbeskyttelsesloven er beliggende ca. 55 meter fra vejarealet, hvor ledningen forventes nedgravet. En § 3 naturbeskyttet sø er beliggende ca. 18 meter fra ledningstracéet og ca. 120 meter fra ledningen er der § 3 beskyttede mose udpegninger.
NBL § 3 vandløb		X			Der er beliggende et § 3 vandløb, Skodå. Vandløbet berøres ikke af ledningens etablering da ledningen skal føres under vandløbet. Dette vurderes særskilt i forbindelse med miljøvurderingen af selve projektet.
Strandbeskyttelseslinie (NBL § 15)				X	
Å- og søbeskyttelseslinie (NBL § 16)				X	Der er ikke udlagt åbeskyttelseslinje ved den berørte strækning af Skodå.
Skovbyggelinie (NBL § 17)				X	
Skov og skovrejsning				X	
Fredskov				X	
Fredning				X	
Beskyttelseshensyn i anlægsfasen					

Værdifulde landskaber (kommuneplannens landskabsinteresseområder og landskabskarakterplanen).					
Geologiske interesser					
Lysforurening				X	
Jordforurening		X			Offentlige vejarealer er områdeklassificeret. Det er ikke kortlagte V1 og V2 jordforureninger i området.
Naturgenopretning		X			
Terrænændring/jordhåndtering		X			Jordhåndtering vurderes i forbindelse med miljøvurdering af det konkrete projekt.
Udledning, overfladevand til recipient					Der forventes ikke udledning til Skodå. Dette vurderes særskilt i forbindelse med miljøvurderingen af selve projektet.
Evt. fysisk påvirkning af vandløb		X			Vandløbet Skodå berøres ikke af ledningens etablering da ledningen skal føres under vandløbet. Dette vurderes særskilt i forbindelse med miljøvurderingen af selve projektet.
Miljøfremmede stoffer/næringsstoffer		X			
Spildevand		X			
Nærmeste vandværk/vandindvinding			X		Nærmeste vandværk i Syddjurs Kommune er Pederstrup Vandværk, som er beliggende ca. 520 meter fra ledningstracé. Pederstrup Vandværks forsyningsboring (80.236) ligger ca. 750 meter fra ledningstracé. Import af drikkevand og etablering af en forsyningsledning til Tirstrup Vandværk fra Trustrup-Lyngby Vandværk vil på sigt kunne få en positiv effekt ligeledes for Pederstrup Vandværk,

					som har nødforsyningsforbindelse til Tirstrup Vandværk.
Grundvandsinteresser		X			Ledningstracé placeres i et område med drikkevandsinteresser (OD).
Luftforening (støv, NOx, CO ₂ og SO ₂ , lugtgener)		X			Eventuelle støvgener i forbindelse med etablering af ledningen vurderes særskilt i forbindelse med miljøvurderingen af selve projektet.
Emissioner fra trafik til området		X			Eventuelle emissioner i forbindelse med etablering af ledningen vurderes særskilt i forbindelse med miljøvurderingen af selve projektet.
Støj (anlæg/drift), støjbegrænsende foranstaltninger		X			Støj i forbindelse med etablering af ledningen vurderes særskilt i forbindelse med miljøvurderingen af selve projektet.
Vibrationer		X			
Trafik		X			Trafik forventes afviklet normalt i forbindelse med etablering af ledningen. Dette vurderes særskilt i forbindelse med miljøvurderingen af selve projektet.
Trafikafvikling/belastning		X			Trafik forventes afviklet normalt i forbindelse med etablering af ledningen. Dette vurderes særskilt i forbindelse med miljøvurderingen af selve projektet.
Trafiksikkerhed		X			
Risiko for ulykker		X			
Klima					
Temperatur / vandstand / mikroklima				X	

Landdistrikternes udviklingsvilkår					
Fortidsminder og arkæologiske værdier, fortidsmindebeskyttelseszone (NBL § 18 / www.dkconline.dk).				X	
Beskyttede diger (NBL § 29)		X			Nærmeste beskyttede dige er beliggende ca. 275 meter fra ledningstracé.
Arkitektonisk værdi				X	
Fredede / bevaringsværdige Bygninger (Kommuneatlas).				X	
Kirker, kirkebyggelinie m.m. (NBL § 19 samt Provst Exner Fredninger og kommuneplanens kirkeindsigtsområder).				X	
Ressourcer og affald					
Arealforbrug		X			
Energiforbrug (anlæg / drift)		X			
Produkter, materialer, råstoffer, genanvendelse		X			

Der er både vurderet på indvirkninger i anlægsfasen, og når planen er realiseret/driftsfasen.

Især de indvirkninger som planforslaget har på næromgivelserne, men også de indvirkninger nærområdet har på realiseringen af planforslaget.

Kriterier for bestemmelse af den sandsynlige betydning af den indvirkning på miljøet, der er omhandlet i § 10, jf lovens bilag 3:

1) Planernes og programmernes karakteristika, idet der navnlig tages hensyn til:

- i hvilket omfang planen eller programmet kan danne grundlag for projekter og andre aktiviteter med hensyn til beliggenhed, art, størrelse og driftsbetingelser eller ved tildeling af midler,
- i hvilket omfang planen har indflydelse på andre planer eller programmer, herunder også planer og programmer, som indgår i et hierarki,
- planens eller programmets relevans for integreringen af miljøhensyn specielt med henblik på at fremme bæredygtig udvikling,
- miljøproblemer af relevans for planen eller programmet
- planens eller programmets relevans for gennemførelsen af anden miljølovgivning, der stammer fra en EU-retsakt (f.eks. planer og programmer i forbindelse med affaldshåndtering eller vandbeskyttelse).

2) Kendetegn ved indvirkningen og det område, som kan blive berørt, idet der navnlig tages hensyn til:

- indvirkningens sandsynlighed, varighed, hyppighed og reversibilitet
- indvirkningens kumulative karakter
- indvirkningens grænseoverskridende karakter
- faren for menneskers sundhed og miljøet (f.eks. på grund af ulykker)
- indvirkningens størrelsesorden og rumlige udstrækning (det geografiske område og størrelsen af den befolkning, som kan blive berørt)
- værdien og sårbarheden af det område, som kan blive berørt som følge af:
- særlige karakteristiske naturtræk eller kulturarv
- overskridelse af miljøkvalitetsnormer eller -grænseværdier
- intensiv arealudnyttelse
- indvirkningen på områder eller landskaber, som har en anerkendt beskyttelsesstatus på nationalt plan, fællesskabsplan eller internationalt plan.

Myndighedens konklusion

<p>Giver resultatet af screeningen anledning til at antage, at det anmeldte projekt vil kunne påvirke miljøet væsentligt, således, at der er krav om udarbejdelse af en Miljøvurdering?</p>		X	<p>Syddjurs Kommune har i henhold til lov om miljøvurdering af planer og programmer og af konkrete projekter (VVM) screenet ovennævnte Tillæg 1 til Vandforsyningsplan 2018-2024 i forhold til de kriterier, der fremgår af lovens bilag 3, samt i forhold til lovens brede miljøbegreb.</p> <p>Det er Syddjurs Kommunes vurdering, at den anmeldte plan ikke vil medføre væsentlig indvirkning på miljøet. Planen er ikke miljøvurderingspligtig.</p>
---	--	---	--

Kommunens afgørelser om, at lokalplanen og kommuneplantillægget ikke skal miljøvurderes, kan påklages. Klagevejledning findes i følgebrevet.