

Vildtforvaltningsstrategi

Syddjurs Kommune 2025





Indhold

Indledning	s. 3
Hovedprincipper	s. 4
Grundlag	s. 5
Værdier og målsætninger	s. 6
- Forvaltning af arealer	s. 6
- Forvaltning af gavnvildt	s. 7
- Forvaltning af invasive arter og problemarter	s. 8
- Jagtformer, formidling og jagtrelaterede aktiviteter	s. 9
Bilag 1: Kriterier for bortforpagtning af Syddjurs Kommunes jagtarealer	s. 10
Bilag 2: Nøgletal	s. 11

Indledning

Vildtet har præget den danske natur i mere end 10.000 år og har formodentlig indfundet sig i takt med skovens naturlige indvandring og udbredelse efter afslutningen af sidste istid. På Djursland er de ældste og mest oprindelige genetiske kronvildtstammer repræsenteret i dag og har med deres nomadiske færden med al sandsynlighed også spredt sig til det vi nu kender som Syddjurs Kommune.

Med dets lange historik og stærke tilpasningsevne har vildtet, på lige fod med det vi i dag betragter som vores naturligt hjemmehørende flora, spillet en central rolle i udviklingen af vores mest autentiske økosystemer. Som økologiske kulturbærere beriget med fri bevægelighed og evnen til at finde næringsgrundlag i alle naturtyper, udgør vildtet i dag en naturlig del af vores identitet og historie.

I Syddjurs Kommune betragter vi vildtet som en værdifuld del af vores natur og biodiversitetspotentiale og vi finder det vigtigt at formulere en vildtforvaltningsstrategi, som også i

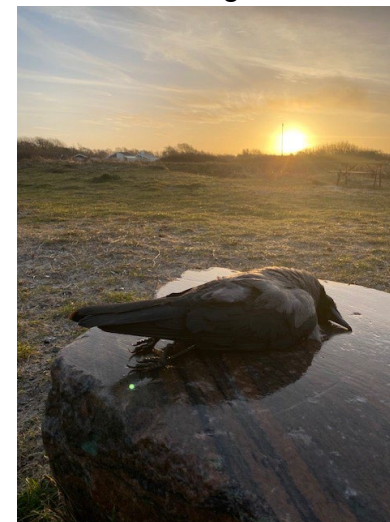
fremtiden understøtter et bæredygtigt grundlag for vildtet. I takt med samfundets udvikling finder vi det hensigtsmæssigt samtidig at tage stilling til en række relaterede emner som jagt og regulering, samt formidling og jagtrelaterede aktiviteter.

Ligesom skovstrategien hviler vildtforvaltningsstrategien på de to primære hensyn biodiversitet og rekreative værdier. Strategien forholder sig til vildtforvaltning på både habitat-, biotop- og bestandsniveau og er formuleret med henblik på at fungere i samspil med skovstrategien samt konkrete forvaltningsplaner for de kommunale skove. Med skovstrategiens skånsomme hugstform og biodiversitetsfremmende tiltag, og vildtforvaltningsstrategiens dynamiske tilgang og økosystembaserede betragtninger, er der således grundlag for en variation af økologiske synergier.

Da en effektiv og dynamisk understøttelse af et bæredygtigt grundlag for vildtet nødvendigvis går på tværs af skel og lodsejerforhold, lægges der

med strategien også i høj grad op til tværgående monitorering og koordinering af forvaltning og indsatser.

Vildtforvaltningsstrategien danner grundlag for konkrete målsætninger for kommunalt ejede jagtarealer, som omfatter både skove og lysåben natur. Den er en udmøntning af bl.a. kommunens Natur-, teknik- og miljøpolitik og biodiversitetsstrategi.



Hovedprincipper

De væsentligste indsatser og målsætninger for jagt- og vildtforvaltningen i Syddjurs Kommune er følgende:

- Sikring af et bæredygtigt arealgrundlag for vildtet i takt med implementeringen af nationale omlægningsplaner på naturområdet.
- En adaptiv vildtforvaltningspraksis som tilgodeser både naturværdi og rekreative interesser.
- Struktureret og målrettet regulering af invasive arter og problemarter.
- Understøttelse af varierede jagtformer.
- Aktiv inddragelse af nyjægere.
- Formidling og facilitering af jagtrelaterede aktiviteter.
- Samspil med skovstrategien og forvaltningsplaner for skovene.
- Hensigtsmæssig forvaltning af jagtretten, som først og fremmest tilgodeser vildtet og dets økosystemer.
- Vildtforvaltning skal ske under hensyntagen til at fremme biodiversitet.



Grundlag

Som led i de brede nationale indsatser for at styrke klima og biodiversitet foregår der i disse år en historisk omfattende arealoplægning i hele Danmark. Dette indebærer ambitiøse mål for bl.a. skovrejsning, ekstensivering af landbrugsarealer og udtagning af lavbundslande. Omfang og fordeling af skove, vådområder og vegetationsstrukturer vil ændres og der forventes markante forandringer af landskabet, som vi kender det i dag.

Samtidig med denne storskala oplægning af natur- og landbrugsarealer, vil mange områder indhegnes i forbindelse med skovrejsning. Hertil kommer etableringen af massive indhegnede VE-anlæg, samt en stigende tendens til indhegning af større landbrugsarealer for at beskytte afgrøder.

Tilsammen vil arealoplægningssprocessen og de medfølgende adgangsbegrænsninger have markant indflydelse på vildtets frie bevægelighed og dermed også bestandsudvikling, opholds- og bevægelsesmønstre.



Skoven er et centralt landskabeligt element for vildtets tilstedeværelse og eksistensgrundlag. Indholdet i vildtforvaltningsstrategien skal derfor samtidig ses i tæt sammenhæng med Skovstrategien. Vildt er en naturlig del af vores skovøkosystemer og er derfor også et vigtigt bidrag til opretholdelsen af en balanceret og nuanceret biodiversitet.

Når vi foretager biodiversitetsfremmende tiltag i skoven, understøttes samtidig forudsætningerne

for et varieret og bæredygtigt grundlag for vildtets muligheder. For yderligere at understøtte vildtets forudsætninger tilsigtes det med strategien, at der også fortsat foretages biotoppleje med fokus på at tilbyde vildtet varierede, egnede og rigelige levesteder.

Et bæredygtigt og alsidigt eksistensgrundlag for vildtet medfører også store rekreative potentialer i form af både jagt og naturoplevelser, såvel som formidling. Der er tradition for jagt i kommunen og kommunale skov- og naturarealer er blevet anvendt til organiseret jagt i mere end 100 år. Jagten sikrer samtidig, at vildtets udbredelse og rolle i økosystemerne løbende tilpasses de givne forhold, med henblik på at opretholde størst mulig økologisk balance.

Udover selve jagtudøvelsen tilsigtes det med strategien også, at kommunens borgere får adgang til andre jagtrelaterede aktiviteter på kommunale jagtarealer, blandt andet i forbindelse med formidlingsarrangementer.

Værdier og målsætninger

Som en konsekvens af de markante arealomlægninger og fysiske forandringer i landskabets strukturer, som forventes i kommende år, vil vildtets eksistensgrundlag og frie bevægelighed automatisk forringes. Da de konkrete lokale løsninger endnu ikke kendes og samtidig løbende vil udvikles, kan det ikke med sikkerhed forudsiges, hvordan vildtets bestandsniveauer og populationsdynamikker vil udvikle sig.

Forvaltning af arealer

Samstemmende med Syddjurs Kommunes skovstrategi og med henblik på at sikre en forvaltningsramme, som løbende kan tilpasses vildtets aktuelle tilstand og behov, implementeres med strategien en adaptiv praksis for både areal- og bestandsforvaltning.

Som en dynamisk tilgang med løbende monitorering af vildtet, sikrer en adaptiv forvaltning, at tiltag løbende kan justeres og effektiviseres i forhold til konkrete målsætninger

vedr. f.eks. opretholdelse af økologiske forbindelser. Med mulighed for, at både areal- og biotopfremmende tiltag løbende kan tilpasses de givne forhold, sikres således bedst muligt et bæredygtigt grundlag for vildtet.

En adaptiv praksis muliggør ligeledes, at også skovenes biodiversitet og lokale økosystemer påvirkes positivt, når fødekæder og artsbalancer indgår i helhedsperspektivet for den løbende forvaltning. Således er der også mulighed for, at nogle skove eller lysåbne arealer helt friholdes for jagtaktivitet.

Endelig opnås med en adaptiv forvaltningspraksis på jagt- og vildtforvaltningsområdet også det bedste udgangspunkt for den samlede forvaltning af skovene i tråd med skovstrategien. Når vildtforvaltningsstrategien f.eks. understøtter dynamikker som sammenhængende arts- og aldersvarierede nåletræsdominerede skovområder for at tilbyde skjul til vildtet, yngre og mere lysåbne løvtræsområder til ophold,

udlæg af jagtfrie zoner eller etablering af vildtagre for at sikre vildtets tilgang til føde, opnås dette bedst igennem et tæt samspil med Skovstrategien og de konkrete forvaltningsplaner for skovene.



Værdier og målsætninger

Forvaltning af gavnvildt

I samspil med en adaptiv arealforvaltning, skal det med strategien ligeledes sikres, at der også på bestandsniveau udøves en adaptiv forvaltning af de jagtbare arter af hjortevildt, markvildt og trækvildt. Forvaltning på bestandsniveau vil foregå ved afskydning og vil altid følge gældende lovgivning for jagttider og bæredygtig forvaltning.

Kommunens jagtbare arealer består af både skove og lysåbne naturområder, og deres anvendelse skal balanceres i forhold til landskabsudvikling, vildtobservationer og rekreative interesser. Jagttrykket har traditionelt været meget lavt på kommunale arealer og der har højst været afholdt tre årlige jagter per areal, hvilket indtil videre har sikret en god og velbalanceret sameksistens med skovens andre brugere.

Jagtretten til de kommunale jagtarealer tildeles med henblik på fortsat at sikre et bæredygtigt grundlag for vildtet, samt generelt at understøtte

strategiens værdier og målsætninger. Samtidig skal det tilstræbes, at jagtlejeaftaler fortsat indgås med henblik på langsigtede samarbejder imellem kommunen og jagtudøvere.

Selve jagtudøvelsen reguleres nærmere i jagtlejekontrakter knyttet til de konkrete jagtarealer, og tilpasses desuden forvaltningsplanerne for de kommunale skove . Således vil jagtlejekontrakter indeholde nærmere retningslinjer for bl.a. jagttryk, våbentyper, jagtbare arter, borgerhensyn og jægeradfærd. Jagtretten udlejes på markedsvilkår og hvad enten jagten udøves med skydevåben eller bue, er den reguleret af samme gældende lovgrundlag.



Værdier og målsætninger



Forvaltning af invasive arter og problemarter

Særligt som en konsekvens af klimaforandringer oplever vi på nationalt plan en stadig større udbredelse af såkaldt invasive arter, f.eks. mårhund. Invasive arter lader til at indfinde sig i takt med stigende temperaturer og kendetegnes ved, at de udkonkurrerer hjemmehørende arter i deres sædvanlige habitater. Da de samtidig forskyder naturlige økosystembalancer og naturligt tilpassede fødekædesystemer, og derved forringer potentialet for naturværdi og biodiversitet, er der behov for, at de på bestandsniveau reguleres.

Regulering indebærer aktiv bortskydning af den invasive art, udført af jægere med kompetencer og udstyr beregnet til dette. Da der også i Syddjurs Kommune forventes et stigende behov for regulering af invasive arter, skal det med strategien prioriteres, at denne regulering foregår på struktureret og effektiv vis, således der løbende sikres et bæredygtigt grundlag for vores hjemmehørende fauna. Udviklingen af invasive arter skal løbende monitoreres og reguleringsindsatsen skal koordineres i dialog med andre indsatser på tværs af Syddjurs kommunes geografi.

I tillæg til invasive arter findes også såkaldte problemarter, f.eks. råge, som også lovligt må reguleres. Hvor invasive arter typisk volder økosystemrelateret skade i naturområder, kendetegnes problemarter typisk ved, at de forårsager gener for mennesker i bynære områder. Bortskydning af problemarter foretages af erfarne reguleringsjægere og altid med stor hensyntagen til borgere og lokalsamfund.

Som følge af konkrete borgerhenvendelser, foretages i dag regulering efter behov på Syddjurs Kommunes bynære arealer. Med strategien skal det sikres, at reguleringen af problemarter i Syddjurs Kommune også fremadrettet udføres effektivt og til gavn for kommunens borgere.

Værdier og målsætninger

Jagtformer, formidling og jagtrelaterede aktiviteter

Der har i 124 år været udøvet organiseret jagt på størstedelen af de jorder, som i dag udgør Syddjurs Kommunes jagtarealer. Der knytter sig derfor en lang tradition, en vigtig historik og et unikt arealkendskab til den kommunale jagt.

Ligesom denne strategi har til formål at sikre et bæredygtigt grundlag for vildtet og dets økosystemer, understøtter den også et bæredygtigt grundlag for selve jagtudøvelsen såvel som videreførelsen af den specialiserede viden, som er udviklet i forbindelse med jagten på de kommunale arealer. Når Syddjurs Kommune fortsat stiller egnede arealer til rådighed til organiseret jagtudøvelse er det dermed også for at understøtte tradition, viden og rekreative interesser knyttet til jagtområdet.

I takt med samfundets udvikling ønsker kommunen også at tilgodese behovet for at facilitere en variation af jagtformer og jagtrelaterede aktiviteter, som afspejler behov og

ønsker blandt kommunens borgere. Variationen bør afspejles i både jagtmetoder, jagtformål og jægerens erfaringsniveauer.

Buejagt er i dag blevet en udbredt, organiseret og lovreguleret jagtmetode og må i Danmark udøves på lige fod med hagl-/riffeljagt. I Syddjurs Kommune oplever vi også, at buejagt nyder stigende tilslutning. Der er således behov for, at buejagten på kommunale arealer struktureres og at konkrete jagtarealer reserveres til formålet. De to jagtmetoder udøves ikke på de samme arealer og der lægges således op til, at jagtmetoder tilpasses arealers karakter. Samtidig vil der være arealer, som helt friholdes for jagtaktivitet.

For jagt med bue og jagt med skydevåben gælder samme høje krav til færdigheder, sikkerhed og etik. Når vi med strategien aktivt tilgodeser begge jagtformer på de kommunale jagtarealer, understøttes samtidig rekreative interesser såvel som de samlede muligheder for forståelse og formidling af jagtens univers.

Erfaringsniveauer blandt jægere afhænger naturligt af, hvor længe man har gået på jagt. Er man som jæger stadig forholdsvis uerfaren betegnes man "nyjæger". Tilkomsten af nye generationer af habile og engagerede jægere, som også fremtidigt kan sikre et bæredygtigt grundlag for vildtet og jagten på kommunale arealer, forudsætter, at nyjægere har adgang til egnede rammer for oplæring, vidensindsamling og erfaringsdannelse. Hvis nyjægere samtidig er forholdsvis unge af alder og derfor ikke nødvendigvis har de økonomiske midler til at imødekomme normale jagtlejeniveauer, bør dette ikke stå i vejen for deres muligheder for deltagelse i jagter på kommunale arealer.

Når det i gældende jagtlejekontrakter for kommunale arealer i dag understreges, at nyjægere har fortrinsret til deltagelse i fællesjagter, er det fordi Syddjurs Kommune har prioriteret dette i årtier. Med strategien skal det sikres, at denne hensigt om understøttelse af nyjægeres muligheder på kommunale jagtarealer fortsat tilgodeses.

Bilag 1: Kriterier for bortforpagtning af jagtretten til Syddjurs Kommunes jagtarealer

Kommunens bortforpagtninger af jagtbare arealer skal sikre, at:

- et bæredygtigt grundlag for vildtet løbende tilgodeses
- jagtretten forvaltes forsvarligt og understøtter langsigtede tilhørsforhold til jagtarealerne
- vildt- og biotopplejende tiltag fremmer lokal forankring og engagement
- jagtudøvelsen varetages med mindst mulig forstyrrelse for vildtet
- jagt, vildtpleje og formidling understøtter foreningsliv og friluftsliv i kommunen

Bortforpagtning sker i overensstemmelse med kommunalfuldmagtsreglerne og under hensyntagen til:

- saglighedsprincippet og ligebehandlingsprincippet i forvaltningsretten
- kommunens pligt til at handle på markedsmæssige vilkår
- eventuelle relevante lovbestemmelser

Kommunen lægger vægt på følgende kriterier:

- at forpagteren er en forening, der har hjemsted i kommunen eller har en væsentlig lokal tilknytning. Det forventes, at hovedparten af medlemmerne bor i kommunen og at foreningen aktivt bidrager til lokale natur- og friluftsinitiativer
- at forpagteren har erfaring med vildtpleje, herunder vedligeholdelse af jagtarealer i overensstemmelse med kommunens vildtforvaltningsformål
- at forpagteren evner og er villig til at samarbejde med kommunen, andre jagtlejere og lokale aktører om plejetiltag, arrangementer, adgangsforhold m.v.
- at forpagteren tilbyder en forpagtningsafgift på markedsmæssigt niveau.

Medlemskab og deltagelse:

- kommunen stiller ikke krav om, at alle medlemmer skal have bopæl i kommunen. Det forventes dog, at foreningen har en overvejende lokal medlemskreds, da det understøtter formålet om lokal forankring og engagement. Dette krav skal ikke forstås som et bopælskrav, men som et sagligt hensyn til kommunens ønske om, at jagtarealer anvendes af og til gavn for kommunens borgere.

Ligebehandling og gennemsigtighed:

- kommunen vil sikre, at interesserede forpagtere behandles ligeligt. Eventuelle afslag vil blive begrundet i saglige kriterier, som fremgår af nærværende grundlag.

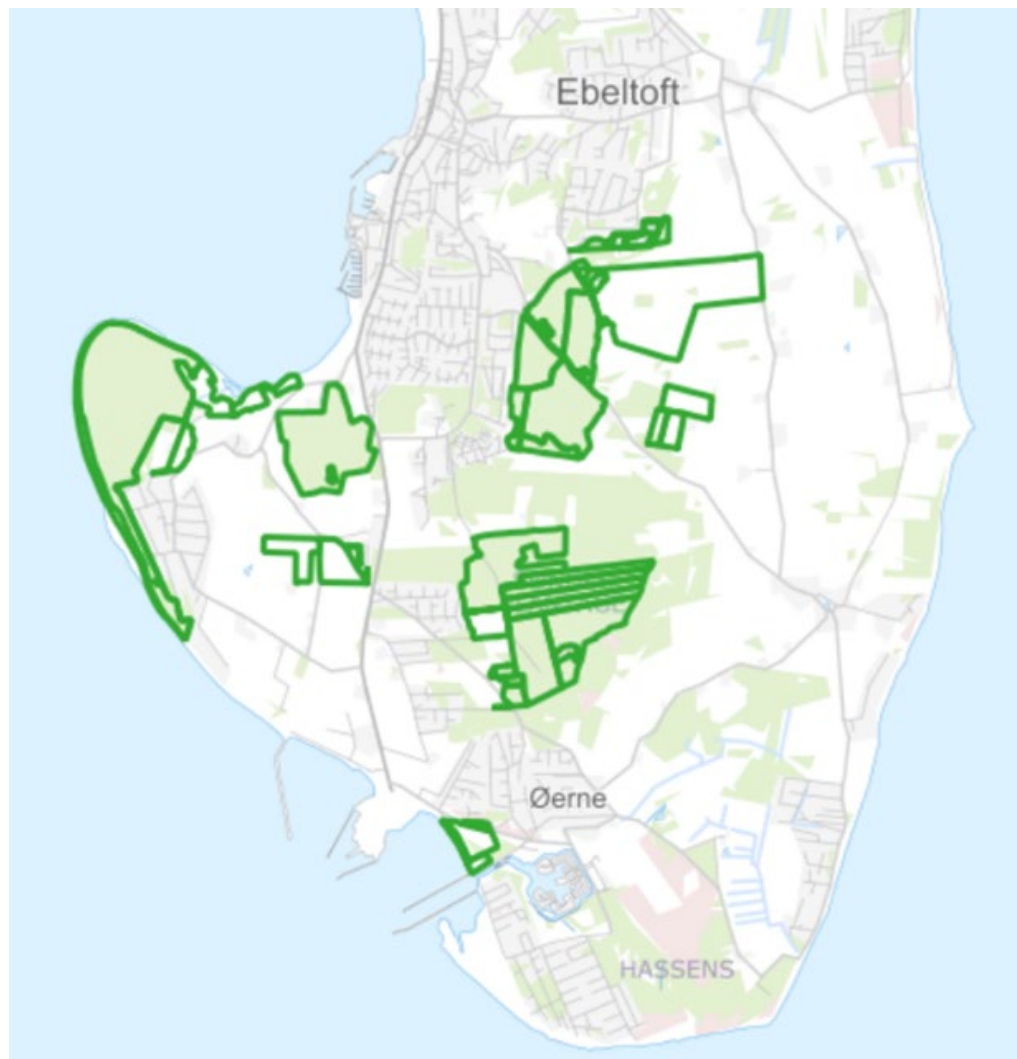
Bilag 2: Nøgletal

Syddjurs Kommune udlejer i 2025 jagtretten til 374,8 ha, fordelt til 280 ha. skov og 94,8 ha. lysåbne arealer.

I 2025 er den samlede lejeindtægt for arealerne 106.694 kr.

Det estimeres, at kommunen derudover råder over 50 ha. potentielt jagtegnede arealer.

Kort: Kommunale jagtarealer 2025



Vildtudbytter 2015 - 2025

Vildtudbytter for kommunale jagtarealer 2015 – 2025, indberettet per jagtsæson

	2015/16	2016/17	2017/18	2018/19	2019/20	2020/21	2021/22	2022/23	2023/24	2024/25
Råvildt	12	20	14	14	14	19	14	8	14	8
Hare	3	2	3	3	2	1	3	2	3	2
Ræv	0	2	1	8	6	2	3	0	0	1
Fasan	8	0	1	0	7	0	2	0	0	2
Sneppe	4	3	2	5	3	3	13	10	13	11
Gråand	14	6	12	2	13	1	19	26	12	14
Krikand	0	0	0	0	2	0	1	2	0	0
Pibeand	0	0	0	0	0	0	2	0	0	0
Grågås	0	0	1	0	0	0	0	3	0	2
Canadagås	16	0	0	1	0	0	4	4	4	6
Krage	0	0	0	0	1	0	1	3	2	4
Ringdue	0	0	0	0	1	0	0	0	0	0
Sølvmåge	0	0	0	0	0	0	1	1	1	3
Mårhund	0	0	0	1	1	0	0	0	0	1