



Feriebyens afgrænsning. Efter Kulturmiljøer i Århus Amt. 2004.

Navn	Egil Fischers Ferieby – Femmøller Strand Egil Fischer - EF og Mols - Opkøb - Planen - Ferielivet
Emne – kategori	Turisme
Tidsperiode	1920-
Datering	
Adresse	
Matr. nr.	
Størrelse	Større område ved Femmøller Strand
Nærmere beskrivelse	Ideerne og baggrunden bag Ferieby ved Femmøller Strand udtænkt og udstykket af arkitekt Egil Fischer



Egil Fischer. Efter: Jakob Vedsted og Knud Chr. Jensen 2001, s. 296.

Historien

Egil Fischer – hvem var han:

Født 21. oktober 1878 i København. Søn af landskabsmaleren Hans Fischer og kunstvæver Emma Fabricius.

Uddannet murer med svendebrev 1896. Året efter afgang fra Teknisk Skole som arkitekt eller bygmester. Gik ikke på kunstakademiet, da der var et oprør i gang, idet man anså akademiet for gammeldags. (ML 2015, s. 7. Biografisk Leksikon)

EF var konservativ, aristokratisk, egensindig, temperamentsfuld og svær at sætte i bås.

EF må som arkitekt nærmest betragtes som nationalromantiker. Passende dårligt i den modernistiske bølge. På det nærmeste skrevet ud af arkitekturhistorien.

EF var ansat på Martin Nyrups tegnestue 1897-1901. Nyrup byggede Københavns Rådhus.

EF var tillige en ivrig kunstner – forbilledet var fynbomalerne. Debuterede på forårsudstillingen på Charlottenborg 1914 (LM 2015, s. 8).

Fra omkring 1901 begyndte EF at arbejde med byplanlægning (LM 2015, s. 7) og blev en af pionererne på dette område. Vandt flere konkurrencer (LM 2015, s. 8 f.) og udarbejdede byplanlægning for flere byer bl.a. Ebeltoft. *"Hører til de betydelige skikkelser i dansk byplanlægning. Han gjorde en pionerindsat i de år det endnu var et udyrket felt herhjemme og fik også senere indflydelse på udviklingen i*

dansk byplanlægning. " Han var tillige med til at præge byggelovgivningen (Biografisk Leksikon s. 416).

Vandt konkurrence til mønstervillaer til Landsudstillingen i Århus 1909, som blev udloddet i lotteriet (Johan Bender 2008).

Tegnede Holbæk Kaserne i Holbæk 1912-13 (LM 2015, s. 8).

Foretog en del udenlandsrejser. Spanien var et af hovedrejsemålene. Købte her et palads, som han forsøgte at hjemtage til Danmark, men sagen endte med forbud (ML 2015, s. 14)

EF's forhold til Mols:

EF kom på tur til Mols i forbindelse med hans arbejde omkring Landsudstillingen i Århus 1909 og fik forkærlighed for området.

I 1920 tog EF på rekreation på Femmøller Badehotel. Her fødtes idéen til feriebyen.

Opkøb af jorder:



Området omkring Lyngsbæk Strand. Udsnit af Minoreret Sognekort for Dråby Sogn. Trykt omk. 1836.

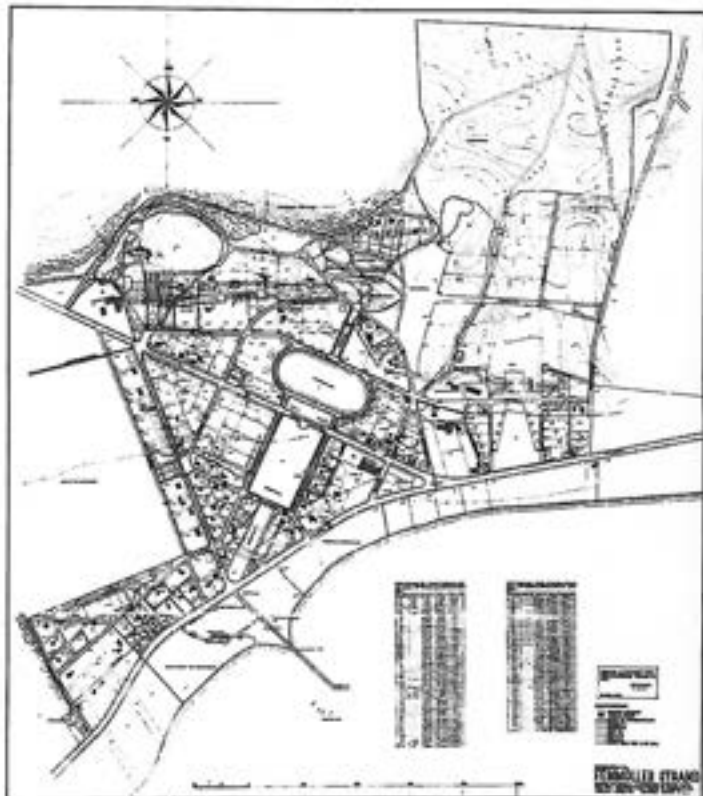
Fra omkring første verdenskrig blev der rundt om i landet påbegyndt betydelige opkøb af magre, marginaliserede landbrugsjorder, som ikke egnede sig til landbrug. På Mols blev der fra omkring 1918 bl.a. opkøbt jorder ved Mols Bjerge og Fuglsø Strand, som blev anvendt til plantager og sommerhusudstykninger.

Omkring 1922 kom EF til Femmøller Strand, som på den tid var præget af hede, overdrev og strandenge og var så godt som uden bebyggelse. I 1923 lejede han sig ind i Nordmandshuset ved Femmøller Strand (ML 2015, s. 18).

Den 3. oktober 1922 købte han jord fra Parcelgården, som havde jorder ved landevejen, og den 16. december 1924 købte han Nordmandshuset, som havde jorder ned til stranden. (LM 2015, s. 17-18). EF havde nu ca. 65 tdr. land.

Desuden sikrede han sig forkøbsret til Nedre Strandkær med 265 tdr. land, som han afhændede 1924 til Ellen Dahl – Karen Blixens søster (ML 2015, s.18 og 21).

Planen for en ferieby:



Egil Fischers plan for Feriebyen fra 1942. Efter Lars Morell 2015, s. 22.

Området hed oprindeligt Lyngsbæk Strand, men EF omdøbte det til Femmøller Strand (ML 2015, s. 21).

I 1924 udsendte EF et manifest med sine ideer omkring Femmøller Strand. (ML 2015 s. 19 f.)

EF udarbejdede helt fra grunden samlede planer for Femmøller Strand med alt, hvad der hørte til et lille idealsamfund. Der foreligger samlede planer fra 1935 og 1942 (LM 2015, s. 21 ff.)

EF arbejdede ihærdigt for at få rutebiler og bilismen til området.

1935 offentliggjorde han sin plan på Charlottenborgs Forårsudstilling (ML 2016, s. 20).

Planen var udarbejdet med forskellige sigtelinjer og med bl.a. kro, stadion og kirke. Det var ikke alt, der blev realiseret, men grundideen kan genfindes i det nuværende Femmøller Strand.

Han udarbejdede desuden en beskrivelse af udstillingsprojektet ved Femmøller Strand fra 1935. (ML 2015, s. 26 f.)

I forbindelse med udstykningen blev parcellerne behæftet med servitutter for at bibeholde områdets karakter. Danmark Naturfredning fik således påtaleret, og der blev indgået en gensidigt aftale omkring servitutter med Ellen Dahl, som ejede Nedre Strandkær. I 1939 kom det imidlertid til et brud mellem EF og Ellen Dahl. (ML 2015 s. 29).

Ferielivet i sin vorden - Da ferien blev folkeøje

I slutningen af 1800-tallet blev det så småt almindeligt, at mere velstillede folk fra storbyen fik øget fritid og kunne begynde at tage på landet om sommeren – ikke mindst stærkt inspireret af kunsterne, søgte man mod naturen og kysterne samt en mere enkel og simpel livsform.

Da udstykningen ved Femmøller Strand blev indledt omkring 1920, var ferie endnu et forholdsvist ukendt begreb for den brede befolkning, og især forbeholdt folk fra liberale erhverv og offentligt ansatte.

I 1891 havde den menige arbejder dog opnået søndagsfri, hvilket betød en vækst i antallet af kolonihaver, og i 1919 blev otte timers arbejdsdagen indført. Med tiden begyndte man også at overnatte i kolonihaven om sommeren. Rigtig mange arbejdere i storbyerne havde en agrar baggrund, da de var tilflyttere fra landet, hvorfor kolonihaven blev en slags tilbage til naturen – "*en sammenknytning af by og land*" – som en modreaktion mod maskinerne og tidens teknologi.

Industrialiseringens tiltagende rationaliseringer og forøgede arbejdstempo gjorde ferie ønskeligt og rimeligt for arbejderne "*som et Middel til at opfriske og styrke Arbejdskraften hos den enkelte, bevare*

og forøge den almene Sundhed, sikre Arbejdsglæde og øge saavel den enkelte Arbejders som hele Samfundets Produktionsevne. "

Først med ferieloven i 1938 fik alle ret til to ugers ferie med løn. I 1919 havde kun omkring 20% af arbejderne ferie og i 1934 var det 47% – og oftest kun få dage. På en gang fik omkring en halv mio. nu ferie for første gang. I 1952 blev ferien udvidet til tre uger og i 1972 til fire uger.

Da ferie kom til at gælde for alle, overtog den brede befolkning i meget høj grad borgerskabets ferie- og fritidsideal. Man ville væk fra byerne og maskinerne og ud i den frie natur, hvorfor cykel- og teltferie og vandreture kom på mode. Ligeledes blev friluftaktiviteter som idræt og badeliv med kropskultur og solbadning særdeles populært i 30'ernes fritidskultur. Her er det tempo og konkurrence, der er i fokus. Også seksualiteten blev friere. Men fritidslivet var også en stedbunden aktivitet. Man søgte gerne tilbage til særlige steder, der kom til at få betydning for den enkelte. (Jakob Vedsted 2006, s. 44. Jakob Vedsted 2013, s. 56-57.)

Betydning

Egil Fischers Ferieby er af overordentlig stor betydning for forståelsen af områdets turisme samt som et pionerprojekt inden for byplanlægning feriebebyggelse..

Bevaringsforhold

Feriebyens struktur er gennem adskillige år ganske langsomt gået i forfald, hvorfor der i de seneste par år er iværksat et større genopretningsprojekt, støttet af RealDania.

Aftaler, adgangsforhold

Supplerende undersøgelser

Referencer, litteratur

Sv. Cedergreen Bech (red.) 1980: Biografisk Leksikon bind 4, s. 416-417.

Weilbachs Kunstnerleksikon

Wikipedia: Egil Fisher

Grundejerforeningen Femmøller Strands hjemmeside: www.

Projektbeskrivelse. Stedet Tæller. Egil Fischers Ferieby.

Kulturmiljøer i Århus Amt. Egil Fischers Haveby.

Kommuneatlas Ebeltoft 1999.

Lars Morell 1998: Egil Fischers Mols.

Lars Morell 2015: Egil Fischers Femmøller strand.

Jakob Vedsted og Knud Chr. Jensen: Ebeltoft – købstadsliv i 700 år, 2001, s. 296-297.

Jakob Vedsted 2006: Turismens Ebeltoft og Mols i 100 år.

Jakob Vedsted 2013: På feriekoloni – generobringen af det tabte barndomsland. Museum Østjyllands Årbog, s. 48-61.

Johan Bender 2008: Hurra for Århus – Landsudstillingen 1909.

Registrering

Jakob Vedsted, april 2016

Bilag nr. 9

Kulturhistorisk registrering i Nationalpark Mols Bjerg

Registreringsskema

Kort

Navn

Egil Fischers Ferieby - Molskroen

Emne – kategori

Tidsperiode

Datering

1923 og 1940

Adresse

Matr. nr.

Størrelse



Den oprindelige krobygning. Efter ML 2015, s. 36.

Nærmere beskrivelse

Den oprindelige krobygning fra 1923 var på 32 fag var opført i et stokværk med høj kampestenssokkel med svalegang på bagsiden og med rejsestald.

Nuværende bygning blev opført 1940 efter en brand.

Historie

Den første ejendom EF tegnede og opførte ved Femmøller Strand var Molskroen. Den var færdig 20. november 1923, hvor EF forpagtede driften ud. Han ønskede at trække turisterne til Mols og medvirkede tillige til at få rutebiler til området.

EF ejede kroen til den 24. september 1934, hvor den blev solgt til Asta Henriette Nielsen.

Den 20. januar 1940 nedbrændte kroen til grunden. Den blev herefter genopført i sin nuværende skikkelse. Det er dog næppe EF der har tegnet den nuværende bygning. Den nuværende bygning er på 62 fag i to etager med bindingsværk.



Molskroens nuværende bygninger. Foto efter LM 1998, s. 59.

Betydning

Bygningen, som var EF's første projekt ved Femmøller Strand er et markant element i feriebyens bebyggelse.

Bevaringsforhold

Den nuværende krobygning er i særdeles god stand, idet den flere gange i den sidste snes år er blevet gennemgribende renoveret.

Aftaler, adgangsforhold

Supplerende undersøgelser

Referencer

Lars Morell 1998: Egil Fischers Mols, s. 58 ff.

Lars Morell 2015: Egil Fischers Femmøller strand, s. 37.

Registrering

Jakob Vedsted, april 2016

Bilag nr. 12

Kulturhistorisk registrering i Nationalpark Mols Bjerg

Registreringsskema

Kort

Navn

Egil Fischers ferieby - Nørrehald

Emne – kategori

Tidsperiode

Datering

Adresse

Matr. nr.

Størrelse

Nærmere beskrivelse



Tegning af Nørrehald udført af Egil Fischer. Efter LM 1998, s. 5



Atelieret Nørrehold. Efter LM 1998, s. 55.

Historie

Grundstenen til Egil Fischers egen bolig Nørrehold blev lagt 10. oktober 1934. Byggeriet stod på i en længere årrække.

Egil Fischer brugte også bygningen til galleri.

Betydning

Bevaringsforhold

Aftaler, adgangsforhold

Supplerende undersøgelser

Referencer

Lars Morell 1998: Egil Fischers Mols.

Lars Morell 2015: Egil Fischer og Femmøller strand.

Registrering

Jakob Vedsted, april 2016.



Stemannegade 2
DK-8900 Randers C
Tlf. 8712 2600
mail@museumoj.dk
museumoj.dk

Bilag nr. 14

Kulturhistorisk registrering i Nationalpark Mols Bjerg

Registreringsskema

Kort

Navn	Egil Fischers Ferieby – mindesmærket og gravsted for EF.
Emne – kategori	Turisme - mindesten
Tidsperiode	1900-tallet
Datering	1964
Adresse	Egil Fischers Ferieby - Kirkebakken
Matr. nr.	
Størrelse	
Nærmere beskrivelse	<p>Mindesmærke af granit med bronzebuste rejst for Egil Fischer (1878-1963) året efter hans død. Er samtidig begravelsessted for EF og hustruen Olga.</p> <p>Monumentet er tegnet af stadsarkitekt Bent Christiansen i Odense efter skitse af EF selv. Busten er modelleret af Carla Christiansen – antagelig i 1943. (LM 2015, s. 5).</p>
Historie	<p>Mindesmærket over EF, som samtidig er gravsted, er rejst året efter EF's død. EF havde i 1957 skænket et større areal til daværende Dråby Kommune til en naturpark på 55,5 tdr. land. Den 2. april 1958 blev han udnævnt til æresborger i kommunen. (LM 2015, s. 31).</p>
Betydning	<p>Af væsentlig betydning for Egil Fischers Ferieby og naturparken, som ligger mellem Jomfrustien og Jomfrusvajet.</p>
Bevaringsforhold	Ganske gode.
Aftaler, adgangsforhold	Offentlig adgang.
Supplerende undersøgelser	
Referencer	<p>Lars Morell 1998: Egil Fischers Mols.</p> <p>Lars Morell 2015: Femmøller strand, s. 5, 64, 91.</p>

Jakob Vedsted og Knud Chr. Jensen: Ebeltoft – købstadsliv i 700 år. 2001. S. 296-297.



Efter LM 1998, s. 5.

Registrering

Jakob Vedsted, april 2016

Bilag nr. 15

Kulturhistorisk registrering i Nationalpark Mols Bjerg

Registreringsskema

Kort

Navn

Neder Strandkær, sommerhuset – Ellen Dahl og forholdet til Egil Fischer.

Emne – kategori

Turisme og naturbeskyttelse

Tidsperiode

Datering

1900-tallet

Adresse

Strandkærvej 6

Matr. nr.

Størrelse

Nærmere beskrivelse



Ellen Dahl født Dinesen.

Historie

Ellen Dahl – født Ellen Alvilde Dinesen – var søster til Karen Blixen. Født 13. september 1886 på Rungstedlund. Død 17. februar 1959. Gift 1916 med godsejer og overretssagfører Knud Dahl (1876-1945). De købte Sandbjerg Gods ved Sønderborg.

Godset blev i 1954 skænket til Aarhus Universitet, som bruger det som kursusejendom.

ED forsøgte sig også som forfatter og udgav nogle bøger.

ED købte Nedre Strandkær 1924 af Egil Fischer. Jorderne blev fredet og gården skænket til Naturhistorisk Museum i 1951. Mølslaboratoriets jorder udgør ca. 150 ha.

ED og EF indgik sammen med Danmarks Naturfredningsforening aftale om servitutter på deres ejendomme, som blev tinglyst. De samarbejdede i en årrække, men der synes at være opstået uenighed mellem dem. I 1941 blev Starndkærområdet egentlig fredet.

Sommerhuset – "Lille Strandkær"

Ellen Dahl beholdt et mindre areal omkring et sommerhus, som EF havde tegnet og indrettet i 1926. Her opholdt hun sig flere måneder hvert år. ED led af langvarrige depressioner, hvorfor opholdet her gav hende tiltrængt ro.



Ellen Dahls sommerhus ved Nedre Strandkær. Tegnet af Egil Fischer i 1926.



Spisestuen Ellen Dahls sommerhus. Efter LM 2015, s. 51.



Pejsestuen Ellen Dahls sommerhus. Efter LM 2015, s. 53.

Betydning

Historien om Ellen Dahl og Strandkjær er af væsentlig betydning for forståelsen af Egil Fischers planer for Feriebyen ved Femmøller Strand samt naturbeskyttelsen i Molsområdet – et initiativ – en indsats som fører frem til oprettelsen af Nationalpark Mols Bjerger.

Bevaringsforhold

Aftaler, adgangsforhold

Supplerende undersøgelser

Referencer

www.wikipedia: Ellen Dahl.

Henning Petersen: Molslaboratoriet. Molsbogen 2005, s. 105-125.

Lars Morell: Egil Fischer og Femmøller strand. 2015.

Registrering

Jakob Vedsted, april 2016

DANSK BIOGRAFISK LEKSIKON

GRUNDLAGT 1887 AF C. F. BRICKA

OG VIDEREFØRT 1933-44

AF POVL ENGELSTOFT

UNDER MEDVIRKEN AF SVEND DAHL

TREDJE UDGAVE

REDAKTØR SV. CEDERGREEN BECH

UDGIVET MED STØTTE AF CARLSBERGFONDET

FJERDE BIND

Dons - Frijsk

GYLDENDAL

Fischer, Carl

som en mand, 1941 og *Ballade i Nyhavn*, 1942. □Silhouet klippet af Kirsten Wivel 1924 (Kgl.bibl.). Tegn. af Jensenius udst. 1928 og af B. Biilmann Petersen, 1930. Foto.

Herbert S[teintal] i Politiken 8.8.1953.

Jens Kirstrup

Fischer, Carl Christian, 1844-1933, søkaptajn. * 5.9.1844 på Posekær teglværk ved Åbenrå, † 29.10.1933 i Åbenrå, begr. sst. F: agent, skibsfører, senere bankdirektør Christoffer Conrad F. (1811-85) og Anna Elisabeth Callsen (1818-93). -12.9.1872 i Shanghai med Anna Maria Offer- sen, * 21.2.1846 i Åbenrå, † 29.10.1888 sst., d. af bager Thomas O. (1806-86) og Sarah Margaretha Bardram (1807-90).

F. stammede både på fædrene og mødrene side fra gamle Åbenråslægter. Han gik 1859 til søs, kom 1863 hjem og tog styrmandseksamen. Efter at have deltaget i krigen 1864 som matros på Geyser gik han atter til Kinakysten. Han tog både engelsk og japansk kaptajneksamen og førte fra 1870 eget skib dels i siamesisk, dels i japansk tjeneste, men vendte 1882 hjem til sin fødeby. Ved et forlis i Østen havde han mistet sine papirer, og han indgav da efter den preussiske landræds tilskyndelse en ansøgning om naturalisation som preussisk undersåt under foregivende af at have opteret for Danmark da sagen lettest lod sig ordne på den måde. Under optantmageriet 1902 droges dette forhold frem, og F. erklæredes for dansk undersåt og udvist. Han vendte imidlertid tilbage og fremtvang derved en afgørelse ved overlandretten i Kiel der faldt ud til hans fordel. Han kunne blive i landet, men myndighederne fratog ham hans borgerlige rettigheder under henvisning til at han var dansk undersåt. - I det nationale arbejde tog F. del i forreste linje fra 1895 da han valgtes ind i Sprogforeningens bestyrelse og overtog kassererstillingen som han beholdt til 1928, og som han røgtede utrætteligt og samvittighedsfuldt. 1920 overrakte han på Dybbøl kong Christian X guldhornene. „Han var vel nok den sidste typiske Repræsentant for Koffardikaptajnerne og Sømandenes Aabenraa“. □Mal. af Jensine Jessen (Folketj. Åbenrå). Foto.

Af kaptajn C. C. F.s livserindr. i Sønderjyske Årbøger, 1924 161-232. - Marcus Lauesen i Tilskueren, 1931 II 374-86. Hejmdal 30.10.1933 og 6.9.1934. Jakob Petersen i Sprogforeningens almanak 1935, 1934 53-57.

Hans Lund*

Fischer, Egil, 1878-1963, byplanarkitekt. * 21.10.1878 i Kbh. (Trin.), † 23.4.1963 i Ebeltoft, urne i naturparken, Femmøller strand, Mols. F:

landskabsmaler Hans Christian F. (1840-86) og kunstvæver Emma Elise Kirstine Fabricius (1851-1929). -1^o 21.5.1904 i Kristiania (Gamle Aker) med Magnella Kirstine Djørup Arentz, * 30.12.1874 i Tromsø, d. af læge, senere distriktslæge Frederik Christian Holberg A. (1844-1914) og Johanne Emilie Djørup (1843-1907). Ægteskabet opløst. -2^o 12.6.1943 i Svendborg (b.v.) med Olga Hersom, * 5.6.1920 i Svendborg, d. af snedker Axel H. (1885-1944) og Anne Cathrine Faigh (1888-1970).

F. blev murersvend 1896 og tog afgangseksamen fra Teknisk selskabs skole 1897. Han tegnede 1897-1904 hos Martin *Nyrop og Martin *Borch. 1912 modtog han det Stoltenbergske legat, og 1922 blev han medlem af Akademisk arkitektforening. F. hører til de betydelige skikkelser i dansk byplanlægning. Han gjorde en pionerindsats i de år det endnu var et udyrket felt herhjemme og fik også senere indflydelse på udviklingen i dansk byplanlægning. Han havde desuden en anselig produktion af mindre privatbygninger, bl.a. udstillingsvillaerne ved landsudstillingen i Århus 1909 og hans eget hus på Mols, kaldet *Borgen* (omkr. 1937). Sammen med Olaf Petri opførte han endvidere *Holbæk kaserneanlæg* 1913, og sammen med bygningsinspektør Chr. Christensen byggede han direktør *Gunnar Sadolins museum* (Sadolins hus) i Dragør 1933-34. F. begyndte tidligt at interessere sig for byplanmæssige problemer, og i tiden før første verdenskrig gjorde han sig stærkt gældende med en række fremsynede projekter. Han fik 2. præmie i en konkurrence om bebyggelsesplan for et kvarter i Odense 1901 og 2. præmie i konkurrencen om bebyggelsen af Islands Brygge 1907 hvor han foreslog en halvåben boligbebyggelse med gårdarealet udlagt som have ud mod gaden. Han deltog også i konkurrencen om en bebyggelsesplan for København 1908 med projektet *Millionbyen 1950* og viste her en usædvanlig klar forståelse for storbyens fremtidige trafikale problemer. Han foreslog bl.a. at trafiklinierne samledes i et nyt centrum vest for den gamle bydel for at bevare den historiske bebyggelse i den gamle bykerne og lancerede også her første gang tanken om en havneudvidelse på Amagers østkyst. Sammen med O. K. Nobel og Holger Rasmussen fik han 1. præmie ved konkurrencen om banegårdsterrænets bebyggelse 1911 med et projekt præget af brudte og krumme gadelinier. Deres plan blev aldrig realiseret og terrænet først bebygget langt senere. F. var i en årrække herefter i mindre grad beskæftiget med byplanlægning. Som formand for Akademisk arkitektforenings bygge- lovsudvalg 1929-31 udarbejdede han en betænkning om bygge Lovgivningen. Han fik stor betyd-

ning for Københavns nye bygge Lov 1935 satte sin virksomhed på dette område i den *Bygge Lovgivningen*. *Uddrag af Akad. arkitektforenings Forslag til en Lands- byplanlægning*. 1922 havde han taget in- anleggelsen af bebyggelsen Femmølle og efter den nye byplanlov 1938 genop- større omfang sin virksomhed som by- tekt. Han udførte bl.a. forslag til beb- plan for de centrale ældre dele af Århu- net med Eckersbergmedaljen 1939) og for Svendborg og Ebeltoft 1941, for Horsens byplan 1942 sammen i *Gjerløv-Knudsen, samt bevaringsplan i er 1949. I sine synspunkter og konkret var han afgjort forud for sin tid. Han c hver opgave med indlevelse og begej- karakteristisk for hans byplanmæssige- had var stor respekt for de ældre beb- historiske værdier og egenart. Hans ub i professionelle og kunstneriske forho- undertiden skabe konflikter med ko- myndigheder. 1941 modtog han æres- Foreningen til hovedstadens forskn- dyrkede tillige malerkunst og udstill- gange på Charlottenborg. □Pastel af 1884. Buste af Th. Sundberg, 1884 og M. Christiansen, 1943. Foto. - Min- Dråby, Femmøller, 1964.

E. F. i Architekten XII, 1909-10 389-93 400 Forskønnelsen I, 1911 85-95. - Leuning-Boe- tekten IX, 1906-07 217-20 225. Sst. XIII, 19 58 164-71. Ch. I. Schou sst. 1948 187f. Sst Kbh. som den er og som den burde være, ud- hovedstadens forskønnelse, 1914 43-77. Pol. 6.1.1931 og 21.10.1938. Medd. fra foren. til- ningers bevaring 4.r.II, 1941 21-44. Berl.tid.

V. Villadsen (Knu

Fischer, Erik Adolf, * 1920, museums- * 8.10.1920 i Kbh. (Skt. Johannes). Adolf Moritz F. (1877-1946) og Ell- Henius (* 1894).

F. blev student 1938, og efter et kort studium tog han fat på kunsthistorien c 1948 med en magisterkonferens. Samr F. inspektør ved den kgl. kobberst hvor han har arbejdet siden, kun afbr 67, da han var formand for det billed ske udvalg under statens kunsthond. nævntes han til overinspektør. I kob- lingen var F. elev af Jørgen Sthyr hvii fatelse og systematik i det daglige s fik stor indflydelse på F.s videreudda- kunsthistoriske interesser spænder ger syn og belæsthed over et bredt register

aler Hans Christian F. (1840-86) og Emma Elise Kirstine Fabricius. ~1° 21.5.1904 i Kristiania (Gamle Magnella Kirstine Djørup Arentz, i Tromsø, d. af læge, senere d. Frederik Christian Holberg A.) og Johanne Emilie Djørup (1843- skabet opløst. ~2° 12.6.1943 i Svend. med Olga Hersom, * 5.6.1920 i d. af snedker Axel H. (1885-1944) og sine Faigh (1888-1970).

ersvend 1896 og tog afgangseksamen i selskabs skole 1897. Han tegnede hos Martin Nyrup og Martin Borch. og han det Stoltenbergske legat, og han medlem af Akademisk arkitekt. hører til de betydelige skikkelser i anlægning. Han gjorde en pionerind. r det endnu var et udtryk for her fik også senere indflydelse på udvik. ask byplanlægning. Han havde desu. elig produktion af mindre privatbyg. . udstillingsvillaeerne ved landsudstil. hus 1909 og hans eget hus på Mols. gen (omkr.1937). Sammen med Olaf te han endvidere *Holbæk kasernean.* og sammen med bygningsinspektør Jensen byggede han direktør *Gunnar useum* (Sadolins hus) i Dragør 1933- ndte tidligt at interessere sig for by. je problemer, og i tiden før første ver. orde han sig stærkt gældende med en synede projekter. Han fik 2. præmie i ence om bebyggelsesplan for et kvar. te 1901 og 2. præmie i konkurrencen elsen af Islands Brygge 1907 hvor han n halvåben boligbebyggelse med udlagt som have ud mod gaden. Han i i konkurrencen om en bebyggelses. sbenhavn 1908 med projektet *Millon.* yg viste her en usædvanlig klar forstå. orbyens fremtidige trafikale proble. æreslog bl.a. at trafiklinierne samlodes (trum vest for den gamle bydel for at historiske bebyggelse i den gamle by. incerede også her første gang tanken udvidelse på Amagers østkyst. Sam.). K. Nobel og Holger Rasmussen fik nie ved konkurrencen om banegårds. ebyggelse 1911 med et projekt præget g krumme gadelinier. Deres plan blev seret og terrænet først bebygget langt var i en årrække herefter i mindre ftiaget med byplanlægning. Som for. Akademisk arkitektforenings bygge. 1929-31 udarbejdede han en betænk. ggelovgivning. Han fik stor betyd.

ning for Københavns nye byggelov 1939 og fort. sætte sin virksomhed på dette område med pje. cen *Byggelovgivningen. Uddrag af Akademisk Ar. kitektforenings Forslag til en Lands-Byggelov. sammenholdt med den nye Byggelov for Køben. havn, 1939.* F. var dog fortsat tiltrukket af by. planlægning. 1922 havde han taget initiativ til anlæggelsen af bebyggelsen Femmøller strand og efter den nye byplanlov 1938 genoptog han i større omfang sin virksomhed som byplanarkit. tekt. Han udførte bl.a. forslag til bebyggelses. plan for de centrale ældre dele af Århus (beløn. net med Eckersbergmedaljen 1939) og byplaner for Svendborg og Ebeltoft 1941, forslag til Horsens byplan 1942 sammen med O. *Gjerløv-Knudsen, samt bevaringsplan for Drag. ør 1949. I sine synspunkter og konkrete forslag var han afgjort forud for sin tid. Han omfattede hver opgave med indlevelse og begejstring, og karakteristisk for hans byplanmæssige virksom. hed var stor respekt for de ældre bebyggelses historiske værdier og egenart. Hans ubøjelighed i professionelle og kunstneriske forhold kunne undertiden skabe konflikter med kommunale myndigheder. 1941 modtog han æresmedaljen i Foreningen til hovedstadens forskønnelse. F. dyrkede tillige malerkunst og udstillede flere gange på Charlottenborg. □Pastel af faderen, 1884. Buste af Th. Sundberg, 1884 og af Carla M. Christiansen, 1943. Foto. - Mindestotte i Dråby, Femmøller, 1964.

E. F. i *Arkitekten* XII, 1909-10 389-93 400-04. E. F. i *Forskønnelsen* I, 1911 85-95. - Leuning-Borch i *Archit. tekten* IX, 1906-07 217-20 225. Sst. XIII, 1910-11 149- 58 164-71. Ch. I. Schou sst. 1948 187f. Sst. 1963 223. Kbh. som den er og som den burde være, udg. Foren. til hovedstadens forskønnelse, 1914 43-77. *Politiken* 5. og 6.1.1931 og 21.10.1938. Medd. fra foren. til gamle byg. sningers bevaring 4.r.II, 1941 21-44. *Bertid.* 27.4.1963.

V. *Villadsen* (Knud Millech)

Fischer, Erik Adolf, * 1920, museumsinspektør. * 8.10.1920 i Kbh. (Skt. Johannes). F: major Adolf Moritz F. (1877-1946) og Ellen Emilie Henius (* 1894).

F. blev student 1938, og efter et kort medicinsk studium tog han fat på kunsthistorien og sluttede 1948 med en magisterkonferens. Samme år blev F. inspektør ved den kgl. kobberstiksamlng hvor han har arbejdet siden, kun afbrudt 1965- 67, da han var formand for det billedkunstneri. ske udvalg under statens kunsthånd. 1964 ud. nævntes han til overinspektør. I kobberstiksaml. lingen var F. elev af Jørgen Sthyr hvis kunstop. fattelse og systematik i det daglige samarbejde fik stor indflydelse på F.s videreuddannelse. F.s kunsthistoriske interesser spænder gennem selv. syn og belæsthed over et bredt register fra ægyp.

tisk og assyriske skulptur, den klassiske oldtid til middelalder og nyere tid. Samtidens tegninger og grafik, såvel dansk som udenlandsk, er han fuldt fortrolig med. Igennem en årrække har han forestået en række ledige og gennemarbejdede udstillinger i kobberstiksamlngen, dels på grundlag af samlingens egen bestand, dels ved betydelige lån fra tilsvarende samlinger i udlan. det. Gennem indkøb, katalogarbejder og kollegi. ale kontakter har han placeret kobberstiksaml. gen i et internationalt plan. Mellem 1971-76 var F. præsident for International Advisory Com. mittee of Keepers of Public Collections of Gra. phic Art og siden 1962 medlem af redaktionen for tidsskriftet *Master Drawings*. I ind- og ud. land har F. beklædt vigtige poster inden for kun. stens verden. Han har været jurymedlem ved to triennaler i Milano og 1958 og 1964 kommissær for dansk deltagelse i biennalen i Venezia. 1967 blev han medlem af folketingets kunstudvalg og året efter af repræsentantskabet for statens kunsthånd. Fra 1970 har F. siddet i bestyrelsen for dronning Margrethes og prins Henriks fond. Han blev medlem af Videnskaberne selskab 1977 og samme år æresmedlem af Germanisches Nationalmuseum i Nürnberg.

Ved siden af sit museumsarbejde og sin forsk. ning har F. plejet kunsthistorisk undervisning si. den 1964 som lektor i kunsthistorie ved Kbh.s univ. Han er en udmærket pædagog og omfatter sit universitetsarbejde med de kunsthistoriske studerende med alvor og indlevelse. Endelig er F. overordentlig musikkyndig og en stor elsker af naturen. Han er stiftende medlem af Fonden for træer og miljø 1974 og en passioneret have. dyrker. F.s litterære produktion er ikke om. fangsrig, men vægtig. Han har bl.a. skrevet om moderne dansk grafik (1957), om franske illu. stratorer (1952), Povl Christensen (1961) og givet væsentlige bidrag til studiet af Melchior Lorck (1962) og om Albrecht Dürers kobberstik og ra. deringer (1971). Tidsskriftartikler i *Bogvennen* og *Kunstmuseets Aarskrift*. 1973 modtog han Klein-prisen. - R. 1968. □Foto.

Erik Lassen

Fischer, Frederik, 1809-71, redaktør. * 7.2.1809 i Åbenrå, † 4.6.1871 sst., begr. sst. F: skibsfører Fester F. (1774-1863) og Catharina Regina Call. sen (1783-1840). ~1° 15.10.1833 i Åbenrå med Anna Barbara Christensen, * 26.3.1811 i Ribe, † 13.6.1852 i Åbenrå, d. af garver Christen Han. sen (ca. 1782-1835, ~2° 1830 med Anna Cathri. ne Jensdatter) og Maren Hansdatter (ca. 1777- 1828). ~2° 6.5.1853 i Åbenrå med Clara Vilhel. mine von de Bendt, * 22.12.1804 i Bergen,

Formænd for sogneforstanderskaber og sogneråd 1842-1970

1859	Grdr. Søren Sørensen, Grønfeld
1860-1861	Skolelærer C. Kruse, Agri
1862-1864	Sognepræst E. A. Biltzing
1865-1867	Detallist Niels P. Sørensen
1868-1870	Grdr. Søren Dam, Basballe
1871-1873	Grdr. Mads J. Holst, Grønfeld
1874-1876	Grdr. Jørgen N. Jørgensen, Basballe
1877-1879	Hjulmand P. Kruse, Egens
1880-1885	Sognefoged N. P. Thusen, Agri
1886-1889	Grdr. Jørgen N. Jørgensen, Basballe
1890-1899	Grdr. S. M. Sørensen, Aldersro, Grønfeld
1900-1901	Grdr. R. Munk, Basballe
1902-1904	Grdr. Niels Rasmussen Kjerri, Grønfeld
1905-1946	Grdr. Peder S. Dam, Basballe
1946-1950	Uddeler S. C. Sørensen, Egens
1950-1958	Grdr. Aksel P. S. Foged, Dyrkærgård, Egens
1958-1970	Grdr. Ivar Mikkelsen, Grønfeld

Dråby

Sognerådsformænd

1842-1844	Propr. L. U. la Cour, Skærsg
1845-1855 1/4	Pastor Ole Wiedemann
1855 1/4-31/12	Propr. J. L. Faurschou, Frederikkesminde
1856-1858	Forpagter P. la Cour, Margrethelund
1859-1865	Propr. H. Secher, Frederikkesminde
1866	Møller J. Thaulov, Havmøllen
1867-1869	Propr. H. Secher, Frederikkesminde
1870-1872	Forpagter H. P. Mønsted, Lyngsbækgård
1873	Propr. H. Chr. la Cour, Havmøllen
1874-1876	Grdr. J. Bonnez, Kobbergård
1877-1879	Grdr. J. Hansen, Mariendal
1880-1882	Propr. Jacob la Cour, Skærsg
1883-1885	Propr. H. P. Mønsted, Lyngsbækgård
1886-1888	Grdr. Søren Peder Pedersen, Dråby
1889-1892	Grdr. J. Svenningsen, Holme
1893-1895	Forpagter P. Secher, Frederikkesminde
1895-1898	Propr. H. P. Mønsted, Lyngsbækgård
1899-1901	Grdr. Anders P. Rasmussen, Holme
1902-1906	Grdr. H. Wessel, Kobbergård
1907	Grdr. J. P. Hansen, Dråby
1908-1925	Grdr. M. Hansen, Dråby
1925-1950	Grdr. Søren Thygesen, Dråby
1950-1962	Grdr. Anker V. Rasmussen, Holme
1962-1970	Grdr. Jens Aage Rasmussen, Handrup



En borgme
Formænde
var udset i
Ebeltoft-ho
rådsformæ
strikt. Ståe
kelsen, Agi
Rasmussen.
Foto i Ebel

Ebeltoft

1868-1894
1895-1910
1911-1913
1913-1916
1916-1917
1917-1921
1921-1932
1932-1933
1933-1950

Da en „tovlig“ arkitekt byggede ferieby ved vigen

Byplanarkitekt Egil Fischer, der lagde grunden til sommerferiebyen ved Fæmøller strand, fylder 80 aar

Byplanarkitekt Egil Fischer, villa „Nørrehold“, Fæmøller strand, fylder i dag, tirsdag, 80 aar.

Skønt han aldrig tidligere har været syg, siden han som dreng havde skarlagnsfeber, har helbredet i de sidste tre aar ikke været godt. Et par hospitalsophold og operationer har han maattet igennem, men nu opimod 80-aarsdagen føler han sig igen vel, og han haaber paa, at der venter ham nogle gode fredfyldte aar, nu da han er i færd med at afvikle sit virke.

Med højtidsdagen som udgangspunkt har jeg besøgt ham i hans københavnske lejlighed paa Nikolaj Plads, hvor han vil fejre fødselsdagen, og her i hans stue, hvis vægge er smykket med smukke tegninger fra Fæmøller Strand og et par af faderens malerier, fortæller han interessante træk fra sit liv og om sin slægt.

Byplan-projekter i Aarhus, Randers og Ebeltoft

— Efter at jeg i 1896 var blevet udlært som murer og havde endt min undervisning paa teknisk skole i København 1897, blev jeg ansat paa arkitekterne M. Nyrops og M. Borchs tegnestuer, hvor jeg fik min uddannelse. Her var jeg i 7 aar. Derefter tog jeg paa en 6 aars studierejse over Tyskland, Italien til Spanien.

Efter hjemkomsten nedsatte jeg mig som arkitekt, og gennem aarene har jeg i særlig grad arbejdet med byplanlægning og boliglovgivning. Som byplankonsulent har jeg virket for Dragør, Horsens, Svendborg og Ebeltoft kommuner. I Ebeltoft har jeg udarbejdet projektet til Strandvejens udvidelse, hvorved den blev forlænget et godt stykke ud til byens sydlige grænse for derved at kunne aflæste trafikken i byens hovedgade, ligesom jeg har projekteret forlængelsen af Jernbanegade fra stationen mod øst.

En by bliver til ved Ebeltoft Vig

— I 1922 købte jeg 350 tdr. land mellem Fuglsø og Fæmøller paa Mols ned mod Ebeltoft Vig. Areallet ligger skønt omgivet af skov og strand og rummer den herligste og mest varierende natur paa hele Mols. Stedet fandt jeg saa smukt og ideelt, at jeg bestemte mig for at anlægge en sommerferieby i dette nærdis-

bygede jeg min villa „Nørrehold“, der er en blanding af spansk-dansk arkitektur. Fra mine vinduer heroppe har jeg en vid udsigt over Mols, og 100 trappetrin fører op til huset.

Da det paa enen, ja, over hele Mols, rygtedes, at en „tovlig arkitekt“ fra København ville bygge ferieby ved Ebeltoft Vig, lo man ad mig, men da jeg gik i gang med planens udførelse, stillede man sig fjendtligt overfor den. Særlig Ebeltoft-borgerne frygtede, at den ny by ville paaføre Ebeltoft by økonomisk konkurrence. Det modsatte har vist sig at være tilfældet, idet Ebeltoft netop efter byens anlæggelse har fået et nyt og større opland end tidligere.

I dag er Fæmøller Strand, som byen hedder, en by med op imod 300 huse, hvoraf de fleste benyttes til sommerbeboelse, men en del helårsbeboere huser byen. Efter at jeg i de sidste aar har skrantet og haft et par hospitalsophold, bor jeg fast derovre, idet jeg nu kun bruger min lejlighed i København i enkelte kortere perioder.

— Er det folk fra alle landets egne, der har huse paa Fæmøller Strand?

— Ja, det kan godt siges, men byens fleste beboere er fra Randers, dernæst er byerne Aarhus og København talrigst repræsenteret.

Æresborger

i Draaby kommune

— Da jeg første gang kom til Mols, besøgede Aarhus-rutebussene trafikken til Fæmøller Strand, men efterhaanden som byen tog form, afløstes bussen af rutebiler. Byen ligger centralt ved Aarhus—Knebel—Ebeltoft-vejen. Vi har i byen elektricitet og eget vandværk. Jeg byggede i sin tid en kro, der nedbrændte, men den er blevet afløst af en ny. Strandkjærgaard, der oprindeligt hørte til mit areal, er solgt fra, og i foråret solgte jeg den sidste byggegrund. Vej- og parkanlægget, der omfatter de sidste 50 tdr. land af mit areal, skænkede jeg derefter til Draaby kommune, der kvitterede herfor ved den 2. april i aar at udnævne mig til æresborger „for udpræget borgersind, for initiativtågen til Fæmøller Strands bebyggelse, for storsynet indstilling med udarbejdelse af byggeplan og for frugtbare skaber- og organisationsevne ved bebyggelsens gennemførelse“.



Stemannsgade 2
DK-8900 Randers C
Tlf. 8712 2600
mail@museumoj.dk
museumoj.dk

Jydske Ferie-Breve 5

Femmøller Strand er blevet Sommerby Og har faaet „Borgmestergaard“

I DISSE DAGE INDVIER Kongen paa Mols. — eller Overborgmesteren i Femmøller By, som man ogsaa passende spøgefuldt kan kalde ham: Arkitekt Egil Fischer Hallen i sin Ejendom „Nørrehaald“ ved Femmøller Strand. Da Fischer er lige saa meget Maler, som han er Byplanlægger (Danmarks første og i sin Tid let udlelte, som saa ofte, naar en Mand er Banebryder, sker det med en Maleriudstilling. Enhver, der bor paa Landet omkring Femmøller Strand eller blot gæster det paa en kort Visit, har ikke kunnet undgaa at se „Nørrehaald“, ikke blot fordi det ligger

sigt, Lejlighed til at kikke ind i et usædvanligt Hus og Fornøjelsen af at se en Række friske Mols-Billeder, der ikke giver Antydning af Fornemmelse af, at deres Mester for to Aar siden rundede de 70 Aar. Egil Fischer føler sig som Maler knyttet til Fynboerne — »I dybeste Beskedenhed«, siger han med et Tonefald, hvis Undskyldning slet ikke behøves. De, der ikke sværmer for de lyse, friske Farver i Mols-Landskaberne, kan endda holde sig skadesløse i Studiet af en Række Billeder fra Udlands-Aarene, af hvilke nogle staar saa højt, at Egil Fischer med fuld Ret kan tegne sig som selvstændig Maler og ikke bare som en Malerfars begavede Søn: Hans Far var Landskabsmaleren Hans Fischer (fra Vestbirk), hvis Billeder i rigt Tal smykker Husets mere private Gemakker.

TRÆNGSEL OMKRING VANDET

Der er altsaa nok at se paa. Forøvrigt ikke blot oppe paa Bakken, men ogsaa nedenfor, hvor Huse og Badegæster efterhaanden trænges, saa man mindes det sjællandske-københavnske Hornbæk.

De, der elsker Mols for dets en-somme Skønhed, skal ikke tage til Femmøller-Stranden mere, men desværre ser det ud til, at de fleste foretrækker at slæbe Byens Bikubeliv med sig, naar de stager paa Landete eller til Stranden. Den Tid er ikke fjern, da der ikke mere er en Stump ledig Jord paa Femmøller-Stranden, og man maa lovprise de Mænd og Kvinder, der i rette Tid har sørget for, at store



Egil Fischer og hans unge Frue ved Indgangen til „Taarnfløjen“.

paa Toppen af Bakken, der kroner Femmøller-Stranden, men ogsaa fordi det arkitektonisk er et af Danmarks forunderligste Huse.

SPANIEN PAA MOLS

Egil Fischer har ikke for intet levet fire Aar af sit Liv i Spanien og snart en Menneskealder paa



T
O
M
P
U
S
S
(55)



1) — Hvorfor saa mange Fodde-tikon, sagde Overbetjent Ole Bumles Øjne. — 2) Et s Højttalervugne

B
O
B
O
G
F
R
A
N
K
(81)



D
R.
C
R
O
S
B
Y
(144)



F
E
R
D
N
A
N
D



typisk, for os andre ejendommelig Blanding af Dansk Bondekultur og spansk Byggeskik. Dansk er det rød-hvide Bindingsværk og det høje Straatag, der er pudset indvendig. Dansk er ogsaa Svalegangen, der løber langs den udvendige Side af Hovedfacaden og de mange Roser overalt, ikke alene fornemme Arter, men navnlig gode, sunde, danske Bonderoser, der kan staa for Brisen fra Havet.

Spansk er ikke blot Idéen med at mure Kældere ind i Bindingsværket, men ogsaa de store Gittervinduer, saa spanske, at de simpelthen er hjembragt direkte... ligesom de malede Loftfliser og de mange keramiske Arbejder, der findes rundt om i Huset, og som »Pengeskabslagene« i Væggen, stammer delvis fra Domkirken i Sevilla og er for Restens Vedkommende lavet af Domkirkens Arkitekt ved en Istandsættelse for en Menneskealder siden.

Spansk virker ogsaa Taarnet, der kroner Ejendommen, selvom det nok saa meget skal have Svalegang op til den øverste Platform, der bliver Udsigtstaarn... og hvilken Udsigt kan man let gætte sig til, da Nørrehold i Forvejen ligger paa det skønneste Sted paa hele Molskysten omkring Femmøller.

ET SOMMERBESØG VÆRD

Det er altsaa et ejendommeligt Hus, som nok er et Feriebesøg værd, hvad der er Adgang til via Egil Fischers Udstilling af Malerier, som er aaben for enhver, der bevæger sig op paa Toppen af Bakken. Man faar en vidunderlig Ud-



Mols-Stranden har altid været Tilflugtssted for Kunstnere. Her ses en af Erhvervskunstnerne, den aarhusianske Billedskærer Holger Bendstrup ved Totempælen foran den Bod, hvorfra han i tre Somre med stort Held har faldet sine Træskærerarbejder, mest Erindringer fra Sommerlandet. Totempælen er fra i Sommer og gør saa stor Lykke, at Bendstrup har begyndt at skære og male Miniature-Totempæle til Strandens Dreng.

Arealer blev fredet omkring den skønne Ebeltoft Vig og Mols Bjerge. Bliver Trængslen i Byen ved Femmøller Strand for stor, er der heldigvis stadig Steder og Ture nok at gaa, og det er her som ved Aarhus: Ti Minutter fra det sidste Hus kan man faa Naturen for sig selv.

Egil Fischer hører ogsaa til dem, man bør takke, selvom ingen samtidig har »befolket« saa meget Molsjord som han, der siden 1922—23 har udstykket ikke mindre end et Par hundrede Parceller paa de 400 Tønder Land, som han erhver-

UNIFORM

SIKKE GODT, blaas klæder de Lem, sagde Molly Logan b taget.

Lem Owen rødmede og saa ned på sin splinternye Uniform. — Det er vel de blanke Knapper, som gør Udslaget, men det er virkelig en fin Uniform, indrømmede han.

— Tænk, at de gik med til give dig den!

— Jeg sagde, at naar jeg var enes Politibetjent i Byen, burde jeg ogsaa ligne en Betjent; men gamle Wilkins er lige saa stædig som gamle Mulsesel Emmy og gav sig kun nødt. Han har et Horn i Siden paa mig, siden hans Søns Rufe ikke blev Betjent.

— Molly saa paa sit Uhr. — Naar jeg gaa, men vis nu Byen, den har faaet en Betjent, den kan være stolt af.

— Jeg skal gøre mit bedste, Lem. Farvel! Han gik ind mod Byens Centrum, hvor han kom efter opdagede en Sportsvogn, som nærmede sig i mistænkelig Fart. Føretøren opdagede ogsaa Lem og

vede sig i sin Ungdoms første Møjs glæde. Ham skyldes det bl. a., at der dog i hvert Fald ligger bane Sportsplads og Torv, Kirkebakke og Naturreservat ved Stranden. C Halvdelen af det indkøbte Areal gennem ham lagt ud til fælles bedste, og selvom man synes, at Trængslen er stor nok, er det let at forestille sig, hvor meget stærken var blevet uden hans myndige styrende Haand. A n - d r e.



»Nørrehold«s Facade mod Femmøller-Stranden. Navnet stammer fra Bakken »Halden«. Egentlig burde Ejendommen hedde Sønderhald, men Egil Fischer synes, »Nørrehold« lyder kønner, og saa er det blevet saadan. Midt i Hovedfløjen ses et af de spanske Gittervinduer under Svalegangen. Desuden det endnu »upaaklædte« Udsigtstaarn.

Et Eventyrhus i Bakkerne paa Mols.

Med spanske Jerngitre, Svalegange, Rester af
Silkeborg Slot og af den gamle Præstegaard i
Marie Magdalene.

Hos Arkitekt Egil Fischer paa „Nørrehaald“.



Udhus og vestre Længe, der er forbundet med Svalegang.

Det er uundgaaeligt, at der altid vil være delte Meninger om Skønheden af et saa ualmindeligt Hus som Arkitekt Egil Fischers „Nørrehaald“. Men mon nogen vil vove at bestride, at der udgaar et eget eventyrligt Trylleri fra dets gule Mure? Det taler til Fantasien paa en Maade, som et nøgternt, retlinet, moderne Hus slet ikke evner.

Fra en lyngklædt Bakketop paa Vejen mellem Femmøller og Ebeltoft hæver det de straaetækte Tage op over tæt Fyrrekrat og sabner sig som en Scene ud mod Havet. Den, der som Barn med glødende Kinder Gang paa Gang har fordybet sig i Ingemanns historiske Romaner, føler sig uvilkaarlig hensat til disse Bøgers eventyrlige Verden, og vilde ikke i mindste Maade føle sig forundret over at møde den gamle Digtets høviske Riddere og søde Fruer paa Svalegangen, en væbnet Vagt i Taarnet paa Udkig efter den fredløse Marsk Stigs Søroverskibe og en bleg, hulkindet Fange med rasende Lænker i Kælderen.

1938 — Mennesker virker langt mere forunderlige i disse Omgivelser end

Træsæde med rustne Meder og fint udskaarne Ornamente. Begge Dele foruden nogle gamle Kister og Kuriositeter har Arkitekten selv støvet op paa Lofter og Pulterkanse i Omegnens Huse og Bøndergaarde, og de gamle danske Ting „forliges“ glimrende med en hel Del Antikviteter, medbragt fra Rejser i det sydlige Udland.

Vægge, Døre og Lofter i venstre Længe er af Træværk i en varm, mørkebrun Tone med Lister henholdsvis i grønt og dybrødt. Stuerne er lavloftede, temmelig smaa og yderst hyggelige med en vidunderlig Udsigt fra alle Vinduer.

Der er Portnerbolig, Arbejdsværelser og en lille Gæstefjællighed, skilt ud for sig selv af en Vindeltrappe, saa Gæsterne kan have det helt ugenert — og Værten med. En misundelsesværdig Fordel for begge Parter.

Skabe og Senge i Gæstefjælligheden er i samme brune Tone som Træværket med Tæpper og Puder i stærktfarvet Cretonne.

I Badeværelset mødes nyt og gammelt paa den mest charmerende Maade. Gulvet er belagt med grove, sorte Fliser og det rummelige Badekar er indmuret i røde Sten. Solen skinner ind gennem et lavt Vindue paa en

den med sig til Faurskov. Nu er den af Skæbnen omtumlede Derstolpe omsider havnet hos Arkitekt Fischer paa Mols, og da Arkitektens Forfædre i fjerne Tider har siddet som Lensmænd paa Silkeborg Slot, kan han med en vis Ret hævde, at det er et Familiekløngde, der er kommet hjem.

Havde de døde Ting haft Mæle, vilde denne Stolpe sikkert have kunnet fortælle Historier, som det nok var værd at lægge Øre til, og det samme gælder en Del andre Bjælker i „Nørrehaald“, Rester af den gamle Præstegaard i Marie Magdalene, der havde 3—400 Aar paa sin ærværdige Bag for Nedrivelsen.

Naar den dejlige Sal engang bliver færdig, vil den bl. a. blive Skueplads for Maleriudstillinger, men vil ogsaa i givet Tilfælde kunne anvendes som Mødesal for den omboende Befolkning.

Til det ualmindelige Hus hører en Have. At den ikke ligner det, Folk i Almindelighed forstaar ved en Have, turde vel næsten være en overflødig Bemærkning.

Da Arkitekt Fischer i sin Tid købte Bakken, hvorpaa Huset ligger, var den omgivet af en frodig Kornmark.

Nu er der „kun“ Lyng og høj tæt Fyr, Enebær og Gyvel. Smalle, dunkle Stier snor sig hemmelighedsfuldt gennem den duftende Mangfoldighed, som førte de ind til det fortryllede Slot, hvor Tornerose sover sin hundredaarige Søvn.

Haven føjer endnu et Led til det Særpræg og den Charme, der hviler over Stedet.

KIRSTEN

Odder

Paa Gr. af Indkaldelse

kan en Medhjælper faa Plads straks eller 15. September.

„Moseholm“, Høken pr. Boulstrup.
J. P. Rasmussen.

To flinke Piger,

først i Tyverne, kan faa Plads 1. Oktober eller senere.

Landmandshotellet.

Odder Landbobank

Aktieselskab.

Telefon 300. — To Linier.

Aktiekapital 500,000 Kroner.
Reserver: Ca. 250,000 Kr.

Kontordage i Gylling: Lørdag 2½—4.
Ny Solbjerg:

Tirsdag og Fredag Kl. 1½—3.

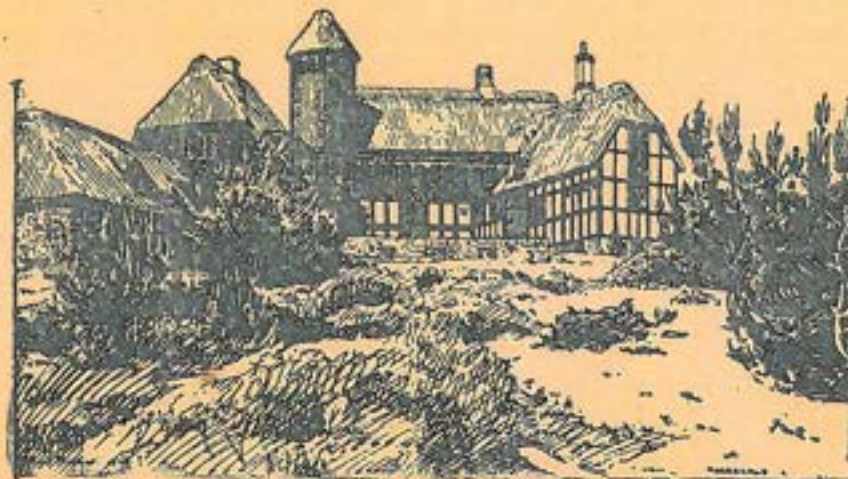
Politibekendtgørelse.

Da der er udbrudt Mund- og Klove-

1938 — Mennesker virker langt mere forunderlige i disse Omgivelser end Fantasifigurer fra Riddertiden; men — paa den anden Side, Erik Menved, Prins Otto af Danmark og Valdemar Sejr havde næppe følt sig helt veltilpas i Selskab med Telefon, elektrisk Lys og Centralvarme, og Drost Peder havde sikkert følt sig noget desorienteret ved moderne Badeværelse med Porcelænskumme og rindende Vand. Alle disse Civilisationens Goder, der ogsaa findes paa „Nørrehald“, er dog anbragt diskret og med „gammeldags Camouflage“.

Arkitekt Fischer, Ejeren, er en kendt Mand paa Mols — ikke mindst paa Grund af det store Arbejde, han har gjort for at bringe Halvøens Ry for Naturskønhed viden om og hidkalde Turisterne.

Hans Interesse for Mols gaar mange Aar tilbage. Omkring 1909 satte han for første Gang sin Fod paa den lyngklædte Jord. Han kom for at male, den pragtfulde Natur tryllebandt ham — og han har ikke siden kunnet løsrive sig.



Nørrehald, som det kommer til at se ud, naar det staar helt færdig.

Udstrakte Grundarealer i Egnen omkring Femmøller ejes nu af ham, og han har bygget bl. a. Hotel Molskroen og en lang Række Sommerhuse deromkring.

„Nørrehald“ er hans Forsøg paa at virkeliggøre en Drøm om at skabe et Hus saa praktisk og bekvemt som muligt i Harmoni med den gamle Bondebebyggelse. Huset er paabegyndt for godt og vel fire Aar siden, men er endnu ikke færdigt.

„Nørrehald“ bestaar af tre Længer, hvoraf den højre og midterste kun er færdig i det Ydre, og af et Udhus med Plads til en Hest, Heloft og et Redskabskur, hvor der staar en gammel, højblinet Vogn og en 200 Aar gammel

indmuret i røde Sten. Solen skinner ind gennem et lavt Vindue paa en Porcelænskumme, og Vandrør og Ledninger er røde og grønne.

I Arbejdsværelserne lægger man særlig Mærke til en Forhøjning ved et af Vinduerne, indrammet af udskaaret Træ og med Hynder, dækket med de blødeste Huder og Skind, et hyggeligt Sted, der ligefrem indbyder til en fortløbig Sludder.

Men der er mange andre Ting af Interesse i Stuerne. Malede italienske og spanske Renaissance - Krukker, Malerier af gamle spanske Konger og Adelsmænd, Gibmasker, jernbeslaede Egekister m. m.

„Nørrehald“s højre Længe skal indrettes som en moderne, bekvem Privatlejlighed, og den midterste rummer en mægtig halvfærdig Sal, som Arkitekt Fischer noget beskedent kalder „Spisestuen“, men som i hvert Fald i sin nuværende halvfærdige Skikkelse nærmest minder om det, man forstaar ved en Riddersal.

Svære, mørke Bjælker ligger i et indviklet Mønster paa Kryds og tværs under det høje Loft, og Svalegange løber rundt om Salen, hvis ene Ende domineres af en stor rød Kamin, der

Politibekendtgørelse.

Da der er udbrudt Mund- og Klovesyge i den Gaardejer Næssens 2. Næssmussen, Hvilsted Mark, tilhørende Besætning, er der etableret et lagttagelsesdistrikt omkring Ejendommen, omfattende et Omraade af 3 Kilometer til alle Sider fra den smittede Ejendom. Grænser for lagttagelsesdistriktet, der bl. a. omfatter Byerne Fastrup, Virring, Svinsager, Solbjerg, Hvilsted, Drammelstrup, Bageskov og Onsted, er afmærket med Skilte ved Vejene.

Fra lagttagelsesdistriktet maa klovbærende Dyr ikke bortføres til andre Dele af Landet eller til Udlandet, undtagen til Slagtning paa nærliggende Slagtehus, naar Passerseddel fra Sognefogden medfølger. Indenfor Distriktet skal alle Hunde holdes bundne eller føres i Baand.

Endvidere er etableret Lokalafspærring, der omfatter den Gaardejer N. Jensen, Børuggaard, Hvilsted Mark, tilhørende Ejendom.

Det forbydes indenfor en Afstand af 15 km fra den smittede Ejendom at afholde Markeder for klovbærende Dyr (herunder Grisatorve), Auktioner over og Bortsalg eller Opkøb af sammenbragte Dyr samt Dyrskuer.

Al Handel med klovbærende Dyr, der samles udenfor Banestationer i eller ved Eksportforeningerne, Samlestalde i Gæstgivergaarde ell. lign. Steder forbydes.

Politimesteren i Hads-Ning Herreder, Odder, den 7. September 1938.

A. Rudkjøbing.

Den almindelige Brandforsikring for Landbygninger.

Eksemplarer af Direktionens Beretning med Regnskab for Aaret 1937—38 kan faas hos Branddirektøren i Odder.

Svendeprove.

De Haandværkslærlinge, som i dette Efteraar skal aflægge Svendeprove i Odder og ikke er underkastet Fagenes officielle Prøver, kan afhente Skema hos S. Baden Petersen.

Skemaer i udfyldt Stand samt Daabsattest og 5 Kr. afleveres senest 14. September.

Svendeprovekommissionen.

Cirkus Brdr. Schmidt

paa Markedspladsen i Odder.

21. Sæson. Stor Scene og 4 Masters Cirkustelt. Plads til 2000 Personer og stort tjekkisk Militær-Orkester.

Gala-Premiere

Lørdag den 10., Kl. 8,15.

Søndag Kl. 4,30 og Kl. 8,15.

Alle maa se Soliman og Solimane. Foruden 16 Verdensnumre, deriblandt Gaston med sine fire Dværgelefanter.

Kun to Dage i Odder.

H. O. s. U.

Paa Grund af Mund- og Klovesyge aflyses Ballet den 10. ds. paa Ny Solbjerg Turisthotel.

Bestyrelsen.

Stor Gave til Draaby Kommune

Arkitekt E. Fischer, Nørrehold
skænker 55 Tønder Land ved
Femmøller Strand

Draaby Kommune faar i Dag overdraget en stor og værdifuld Gave i Form af 55 Tdr. Land ved Femmøller Strand. Det er Grundlæggeren af "Ferie-Byen" ved Femmøller Strand, Arkitekt Egil Fischer, der har skænket den smukke Gave, som Kommunen dog ikke faar, før Randers Amt har godkendt det.

Arkitekt Fischer kom til Femmøller for mere end en Menneskealder siden og i Begyndelsen af Tyverne modnedes den Tanke, at skabe en Ferieby ved Foden af Molsbakkerne. Hans Tanke var at

samle Bebyggelsen paa velegnede lavereiggende Arealer og derigennem holde Bakkerne fri for andet end en naturlig landbrugsmæssig Udnyttelse. I Begyndelsen af Trediverne havde han sin store Plan færdig, og den Bebyggelse, han skabte herigennem, var præget af Idealisme og Ønsket om at bevare den skønne Natur saa uberørt som muligt, og det er lykkedes fuldtud. Bebyggelsen i det store Omraade, han blev "Konge" over, hører til noget af det bedste i sin Art. Ikke alene udstykkede Arkitekt Fischer Arealet i passende Grunde, men sørgede ogsaa for, at der blev Plads til Anlæg af Sportsplads, Camperingspladser m. m. og et Omraade paa 35 Tdr. Land blev lagt ud som Naturpark.

Arkitekt Fischer saa rigtigt, da han i sin Tid spaaede, at Beboerne i de større Byer vilde søge til Femmøller Strand for at slappe af i Ferierne, og i Dag er Ferie-Byen et myldrende Liv Sommeren igennem. Forudseenhed har iøvrigt altid præget Arkitekt Fischer. I sine yngre Dage som Arkitekt i København udarbejdede han en Plan for Københavns Udvidelse. Den blev dengang regnet for — populært sagt — at være noget overspændt. Den Udvikling Arkitekt Fischer spaaede, var der ikke mange, der troede paa, men Tiden gav ham Ret, og efterhaanden som København blev større og større, maatte man indrette sig efter den sprælske Arkitekts Ungdomsplaner.

Arkitekt Fischer, der nu er 79 Aar, har aldrig været ude paa at tjene store Penge paa sin Plan med Feriebyen, men det er Kærlighed til Sagen, der har været Drivkraften, og naar han nu skænker det store Areal til Draaby Kommune, er det fordi han derigennem kan se sin Ide ført videre og være tryk ved, at Spekulanter ikke ødelægger det Arbejde, det blev paabegyndt for mange Aar siden.

elskede!



Stemannsgade 2
DK-8900 Randers C
Tlf. 8712 2600
mail@museumoj.dk
museumoj.dk

8/4-64

EF

Smuk mindehøjtidelighed for arkitekt Egil Fischer

Dråby kommune hædrede sin æresborger.



På et årsdagen for byplanlægger, arkitekt og maler Egil Fischers død, torsdag d. 23. april, blev der af Dråby kommune afsløret et smukt mindesmærke for kommunens æresborger på Kirkebakken ved Femmøller. Desuden blev arkitektens urne begravet på samme sted, hvor arkitekten for nogle år siden havde udtalt, at på dette sted kunne han tænke sig at blive begravet, hvis det kunne lade sig gøre.

Til stede ved højtideligheden var amtmand Jean Richard, Randers, kontorchef Akton Nielsen, amtskontoret, Randers, afdødes enke, fru Olga Fischer, en del familie, Dråby sogneråd og flere indbudte gæster.

Højtideligheden indledtes med salmen „En liden stund i Rosenlund“. Derefter indviede pastor C. B. Hansen, Dråby, pladsen til begravelse, og fru Olga Fischer nedsatte urnen.

Efter salmen „Altid fredig, talte sognerådsformand Jens Aage Rasmussen, Handrup, og afslørede den smukke mindesten, Dråby kommunes rejste. Sognerådsformanden udtalte bl. a.: — Efter byplanarkitekt Egil Fischers død den 23. april sidste år vedtog Dråby sogneråd at lade rejse en mindestøtte over arkitekten, der var æresborger i Dråby kommune, og hvis minde vi på den måde gerne vil ære. Både vi i dag og efterslægten vil være arkitekten tak skyldig, for at han ved sin fremsynethed og ved meget tidlig planlægning af Femmøller strand har sikret en smuk bebyggelse af området her og til lige har sikret ikke alene beboerne, men alle der søger vor skønne egn, store frie områder og strandarealer. Arkitektens uegenlyttighed kom smukt til udtryk, da han 6 år før sin død, som gave overdrog Dråby kommune den store og skønne naturpark på 55 tdr. land, som efter arkitektens ønske skulle være tilgængelig for alle, der ønsker fred og ro i en skøn natur. — Med disse ord afslørede sognerådsformanden mindestøtten og udtalte et ære være arkitektens minde.

Fru Olga Fischer takkede amtmanden for dennes tilstedeværel-



Stemannsgade 2
DK-8900 Randers C
Tlf. 8712 2600
mail@museumoj.dk
museumoj.dk

se og rettede en varm tak til Dråby kommune for det smukke minde, man havde givet hendes mand, og fordi det lod sig gøre, at hendes mand fik sit sidste hvilested på den plads, der var ham så kær.

Mindehøjtidelighed på Molskroen

Amtmand Jean Ricard udtalte, — Det meget smukke mindesmærke over idealisten Egil Fischer har fået den rette placering. Da vi stod på Kirkebakken og overværede urnenedsættelsen og afsæringen, kom jeg til at tænke på en anden arkitekt, som har bygget St. Pauls Katedralen i London. Inde i kirken står der på en sten: Synes I ikke dette minde er nok, så se jer om. Det kan man også gøre i dag, og se den smukke naturpark og bebyggelsen ved Femmøller strand. Jeg tror kommende slægter vil se sig om. I mindet om Egil Fischer vil vi takke hans hustru.

Købmand Poul Jørgensen, en af Egil Fischers nære venner og hans „højre hånd“, og som havde været beskæftiget hos arkitekten i 25 år, fortalte om de år, der var gået, om den megen modstand, arkitekten i begyndelsen mødte.

— En dag vi stod på Kirkebakken, hvor han nu ligger, bad han mig grave et hul midt på bakken. Efter at hullet var dækket igen sagde han, her vil jeg gerne begravnes. Arkitekten har betydet uendelig meget på denne egn. Han fik efter besværet en række lykkelige år, sammen med sin hustru på Nørrehalde.

Sønnen, Alvar Fischer, København, mindedes da hans far på en cykeltur efter første verdenskrig,

Mindede æresborger

EBELTOFT — Byplanarkitekten Egil Fischer, Femmøller, kunne 21. oktober være blevet 100 år, og det blev af Ebeltoft Kommune markeret med nedlæggning af en krans ved mindesmærket for Fischer i naturparken ved Femmøller Strand.

Egil Fischer skabte naturparken og hele udstykningsområdet ved Femmøller Strand og forærede 55 tdr. land til den daværende Dråby Kommune. Han blev senere udnævnt til denne kommunes første og eneste æresborger.

Efter sin død blev Fischer gravsat ved mindesmærket i naturparken, der fortsat bærer hans navn, og på mindesmærket ses en buste af ham selv.

244 2905
stiftede bekendtskab med Mols, og her forelskede sig i den storblåede natur. Senere erhvervede han 350 tdr. land. Han fortalte også, hvilken stor glæde det havde været for hans far, da man udnævnte ham som kommunens æresborger.

Endvidere blev der talt af pens. førstelærer Hovge Nielsen, Femmøller strand, formanden for grundejerforeningen, entreprenør Arnold Andersen, Randers, vandværksdirektor E. Frederiksen, Aarhus, og pastor C. B. Hansen. Den smukke sammenkomst sluttede med salmen „Dejlig er jorden“.

Mindestøtte rejses for Egil Fischer

Arkitekten og malerens urne sættes ned paa Kirkebakken

VED en højtidelighed torsdag paa Kirkebakken ved Femmøller Strand afslører Draaby Kommune en mindestøtte over afdøde arkitekt og maler Egil Fischer. Det sker paa et aars dagen for den landskendte arkitekts død. Ved samme lejlighed vil Egil Fischers urne blive sat ned paa Kirkebakken efter Fischers eget ønske, og jorden vil blive indviet.

Arkitekt Egil Fischer kom første gang til Mols i 1909. Skønt vidt berømt havde han aldrig set et landskab saa skønt og afvekslende som Mols. Han besluttede, at her ville han bo, men først efter 1. verdenskrig kunne han realisere dette. Han købte 350 tønder land mellem Fugløse og Femmøller, og i 1938 skænkede han 55 tønder land til Draaby Kommune. Sogneraadet kvitterede med at udnævne Fischer til Molslandets æresborger.

Egil Fischer var Danmarks første byplanlægger. Paa et tidligt tidspunkt skrev han det fokerte i, at byer fik lov at udvikle sig efter junglens princip. Dette skulle ske efter en fast og overvejet plan, men der gik lang tid, før man forstod rigtigheden i dette. Egil Fischer har udarbejdet byplaner for bl. a. Svendborg, Horsens og Ebeltoft.

Ogsaa for Femmøller Strand har Egil Fischer udarbejdet en byplan. Denne har man fulgt meget nøje gennem aarene, og i følge byplanen var det Fischers mening, at der skulle opføres en kirke paa Kirkebakken

ved Femmøller Strand. Sogneraadet har vedtaget, at der skal opføres et alderdomshjem ved Femmøller Strand og kirken vil følge senere.

Mindeord fra broderen

En bror til Egil Fischer, konsulterende ingeniør Otto Fischer, Stockholm, fylder torsdag 80 aar og kan derfor ikke være til stede ved højtideligheden paa Kirkebakken. Han har derfor bedt os bringe følgende mindeord:

Til Egil Fischer 23. april 1964:

Din arv af kunstnerand har vist dig vej til store indsigter, hvor andre har haft vanskeligheder at se frem.

Naar det har været svært for dig at forklare dine synspunkter for andre, har du foretrukket at gaa dine egne veje alene. Derved har du tilslidesat muligheder for velstand.

Du har sejret til sidst ved de exceptionelle naturlove, som kunne forvandle, hvad der tilsyneladende er irrationelt, til at vise sig at være rationelt ved nærmere eftersyn ogsaa i menneskelivet. Otto.

(Det hænder, at elementarpartikler paa deres vej gennem rummet kan opføre sig „irrationelt“, naar de møder en tilsyneladende uigennemtrængelig „mur“ ved dog at gennemtrænge den. Dette kaldes i fysikken for „tunneleffekt“).

Ejendomshandeler

Glastekniker Werner Pedersen



Stemannsgade 2
DK-8900 Randers C
Tlf. 8712 2600
mail@museumoj.dk
museumoj.dk

Mols-landets æresborger død

Arkitekten og maleren Egil Fischer

MOLS-LANDETS æresborger, arkitekten og maleren Egil Fischer, Femmøller Strand, er død, 84 år. Han havde været syg nogen tid, men håbede, at det ville blive ham forundt at opleve endnu en sommer i den natur, han tabte sit hjerte til allerede som ung arkitekt, og hvis bevarelse han har gjort mere for end nogen anden til dato, Danmarks Naturfredningsforening indbefattet.

Egil Fischer saa Mols første gang, da han i 1908 for landsudstillingen i Aarhus byggede bortlodningshusene ved Dalgas Avenue. Skønt vidtberømt syntes han aldrig at have set et landskab saa storladent og af-

vekslende. Bakkerne, de sandede hulleveje, det flade land nedenfor og længst ude det dyblaa hav, alt prentede sig uudsletteligt i hans malersind, og han besluttede, at her ville han bo.

Landsudstillingens arkitekt, Em. Rosen, lo ad ham. Men Egil Fischer kom igen og igen, og efter den første verdenskrig, som han tilbragte i Spa-



Mols-landets æresborger, arkitekten og maleren Egil Fischer.

nien, realiserede han sin drøm, købte 350 tønder land mellem Fuglsø og Femmøller, opførte det Hotel Mols, der brændte en halv snes år senere, for endelig i 1934 paa sin 58 aars fødselsdag at flytte ind i Nørrehald, det store hus oppe paa skrænten ved Femmøller Strand.

Et ejendommeligt hus. Meget i det, bl. a. bindingsværket og svalegangen, er typisk dansk. Andet er spansk: kaklerne, der er indsat i ydermurene, gittervinduerne og de malede loftfliser, for ikke at tale om pengeskabslaagen, der delvis stammer fra domkirken i Sevilla.

★

EGENTLIG havde Egil Fischer ikke tænkt sig at sælge ud af sit domæne. Men Nørrehald blev dyrere, end han havde regnet med, og mens han funderede over økonomien, opstod en ny idé: han ville skabe den ideelle ferieby. I første omgang mødte han ikke megen forståelse. Man troede paa Mols, at han kun var ude om at berige sig. Efterhaanden som det ene feriehus rejstes efter det andet, indsaa dog flere og flere, at der ikke blot var penge, men ogsaa idealisme i ideen.

I 1958 skænkede han Draaby Kommune et strandareal paa 55 tønder land, og sogneraadet, der for længe havde set, at han ville det rigtige, kvitterede prompte ved at udnævne ham til Mols-landets æresborger, en udmærkelse, der glædede ham meget. Han hadede at blive anset for jordspekulant.

★
SET fra Aarhus er det naturligt at lægge hovedvægten paa Egil Fischers fremsynede virke paa Mols. Ansku et andet sted fra er det arkitekten og maleren, der træder stærkest frem. Især arkitekten.

Egil Fischer er Danmarks første byplanlægger. Allerede før første verdenskrig begyndte han at skrive om det forkerte i, at Danmarks byer fik lov at udvikle sig efter junglens princip. Det skulle ske efter en fast, grundigt overvejede plan.

Længe taalte han for døve ører. Men han blev ved, og hans tanke sejrede. I dag er der ikke en kommune, der arbejder uden byplan. Selv har Egil Fischer udarbejdet byplaner for bl. a. Svendborg, Horsens og Ebeltoft.

Maleren Egil Fischer er den, offentligheden ved mindst om. Han var aldrig særlig produktiv, følte vistnok, at han som bildende kunstner overskyggedes af sin fader, landskabsmaleren Hans Fischer fra Vestbirk. Som maler følte han sig knyttet til fynboerne — i al beskedenhed, sagde han gerne — men han havde sit eget ansigt.

I mange af hans billeder spores brydninger mellem maleren og arkitekten. Selv satte han de billeder, han hjembragte fra sit ophold i Spanien, højest. Andre vil foretrække de lysmøttede landskaber, han fandt motiver til paa sit kære Mols. Som maler var han aristokrat. Det var han ogsaa som menneske, i sind saavel som i form. Notaren.

Draaby rejser mindestøtte for æresborger

19/3 64
Dråby kommune vedtog på sit møde lørdag aften at rejse en mindestøtte for kommunens æresborger — byplanarkitekten Egil Fischer. Man forventer, at afsløringen kan finde sted på et-års dagen for Fischers død - den 24. april.

Egil Fischer var blandt de første arkitekter i Danmark, der for alvor indsaa betydningen af planlægningen på byggeområdet, og førte den ud i praksis.