



# PRINCIPPER FOR ARBEJDET I LOKAL TREPART DJURSLAND

## Statslige rammer

### Ansvar og tidsramme

Omlægningsplanerne for kommunerne dækket af Lokal Trepert Djursland skal være færdige og principvedtaget i byrådene før 1. januar 2026. Omlægningsplanerne er dynamiske og vil efter 2025 løbende skulle opdateres.

Lokal Trepert Djursland udarbejder omlægningsplanerne i tæt samspil med kommunerne ud fra en samlet omlægningsplan for hele vandoplandet i it-systemet MARS. Kommunalbestyrelserne har beslutningskompetencen inden for egne kommunegrænser.

Medlemmerne af Lokal Trepert Djursland er udpeget pr. 29. januar 2025.

Til understøttelse af arbejdet i Lokal Trepert Djursland har kommunerne modtaget en startpakke fra Ministeriet for Grøn Trepert ultimo januar 2025, ligesom it-systemet MARS, hvori omlægningsplanerne skal udarbejdes, er gjort tilgængeligt. I foråret offentliggør ministeriet et nyt retentionskort, som bidrager til grundlaget for arbejdet i de lokale treparter.

Da byrådene skal principvedtage omlægningsplanen senest december 2025, med forudgående udvalgsbehandlinger, skal de lokale treparter vedtage de samlede omlægningsplaner senest primo oktober. Endeligt forslag til omlægningsplan godkendes af Lokal Trepert Djursland på møde d. 25. september 2025.

## Statslige mål og principper

Det fremgår af Rammeaftale mellem Ministeriet for Grøn Trepert og KL, at *"Omlægningsplanerne skal vise vejen til målfrielse af kvælstof- og lavbundsindsatsen"*.

Det fremgår af rammeaftalen at: *"Omlægningsplanerne skal samlet være fuldt dækkende planer for indfrielse af kvælstofindsatsbehovet via arealomlægning, for at mindske behovet for markregulering, og målet om udtagning af 140.000 ha lavbundsarealer inkl. randarealer på landsplan."* Samtidig fremgår det af *Aftale om Implementering af et Grønt Danmark* at: *"I områder uden et kvælstofindsatsbehov vil det være muligt at søge ind i ordninger for skovrejsning og udtag af lavbundslande, i det omfang det måtte vise sig relevant, samt visse CAPordninger. De lokale treparter vil også have mulighed for at anvise potentialer for store sammenhængende naturområder."*

Endelig fastslås det i rammeaftalen, at omlægningsplanerne skal: *"... bestå af realiserbare projekter..."*.

For hovedvandopland Djursland betyder dette, at der skal ske en reduktion af kvælstofudvaskning på 108 tons. Der er ingen specifikke kommunale mål for udtagning af lavbundsarealer, men både Norddjurs Kommune og Syddjurs Kommune arbejder for at understøtte det statslige mål på 140.000 ha udtaget

kulstofrige lavbundsjord (inkl. randarealer) frem mod 2030. Omlægningsplanen vil bidrage med et konkret tal for potentialet for udtagning af lavbundsarealer i hovedvandopland Djursland.

*Den Lokale Trepert for Djursland skal ikke beskæftige sig med det inddæmmede areal i Kolindsund, medmindre treparten fra nationalt hold specifikt bliver bedt om det. Alt hvad der er indenfor digerne (jf. kortbilag 1 – rød polygon) arbejdes der derfor ikke med i Lokal Trepert Djursland.*

## FÆLLESPRINCIPPER FOR LOKAL TREPART DJURSLAND – ARBEJDET MED OMLÆGNINGSPLANER

Syddjurs Kommune anbefaler som sekretariatskommune for Lokal Trepert Djursland, at omlægningsplaner laves, så udtagning af lavbundsjord prioriteres højest, idet nye naturområder etableres. I det omfang det er muligt, etableres kvælstofvådområder til at formindske behovet for markregulering.

Samtidig anbefaler sekretariatskommunen et fokus på at realisere synergieffekter ift. skovrejsning, skabelse af større sammenhængende naturområder og drikkevandsbeskyttelse. Samt at indtænke synergieffekter og de muligheder, der er i eksisterende udtagningsordninger.

### Overordnede principper

Med udgangspunkt i de statslige rammer og ovenstående anbefalinger udarbejdes omlægningsplanen for oplandet til Djursland efter følgende overordnede principper:

- A. Arbejdet bygger bl.a. videre på allerede igangsatte udtagningsindsatser i hhv. Norddjurs og Syddjurs Kommuner, hvad angår såvel CO<sub>2</sub> som kvælstof. Med dette menes, at konkrete projekter f.eks. kan udbygges eller gentænkes i forhold til at skabe større projekter baseret på igangværende forundersøgelser eller projekter, der er under realisering og endnu ikke er færdigetablet. Der kan desuden arbejdes med andre udtagningsindsatser, som ligger inden for aftalen om den grønne trepart.
- B. Binding af CO<sub>2</sub> og reduktion af kvælstofudledning er det styrende for indsatsen med omlægningsplanerne – største effekter pr. ha prioriteres højest. Dog således, at der også tilsigtes bedst mulig synergi med målsætninger om mere og bedre natur samt større biodiversitet i alle udtagningsindsatserne.
- C. Arbejdet skal, i højest mulige omfang, over kommunegrænser og under hensyntagen til indsatskravene ift. CO<sub>2</sub> og kvælstof, fremme en sammenhængende indsats for miljø, klima, natur, produktionsskov (klimaskov) og urørt skov. Synergieffekter skal aktivt søges.
- D. Arbejdet sammentænkes med den eksisterende lokale planlægning (kommuneplanerne) indenfor og over kommunegrænserne.

### Udarbejdelse af omlægningsplanen

På baggrund af de overordnede principper for omlægningsplanen for oplandet til Djursland tilrettelægges arbejdet med udgangspunkt i følgende prioriterede kriterier:

1. **Udtagning af lavbundsjarde.** Mulighederne for udtagning af lavbundsjord i oplandet, i form af realiserbare projekter, udnyttes i videst muligt omfang en genskabelse af naturlig hydrologi, herunder genslyngning af vandløb, fritlægning af rørlagte vandløb og tilsvarende ændringer af drækanaler mod mere naturlig form. Der skal indtænkes fokus på biodiversitet og sammenhængende natur i udvælgelsesprocessen samt undersøges, hvad der allerede er muligt i forhold til at opnå synergieffekter i de eksisterende udtagningsordninger.

2. **Realisering af det fulde kvælstofindsatsbehov ved arealomlægning.** På baggrund af den beregnede kvælstofeffekt af udtagning af lavbundsjord fastlægges behov for eventuel yderligere udtagning af landbrugsjord. Udtagningen i form af realiserbare projekter skal ske i følgende prioriterede rækkefølge:

- a. Udtagning af resterende arealer i ådale
- b. Udtagning af højjord

Ved realiserbare projekter forstås her projekter, der kan finansieres af eksisterende tilskudsordninger (permanent ekstensivering; vådområder-, lavbundsprojekter og klima- lavbundsprojekter; minivådområder; klimaskov; sammenbinding af eksisterende natur; helhedsprojekter; etc.) og evt. nye muligheder opstået i forbindelse med Grøn Trepert.

Der skal nationalt udtages ca. 140.000 ha kulstofrige lavbundsjord (inkl. randarealer) frem mod 2030 samt rejses 250.000 hektar ny skov frem mod 2045. Skovrejsning har dermed et mere langsigtet og andet strategisk planlægningsperspektiv (planlægges i kommuneplanen og gennemføres bl.a. i et samarbejde mellem NST og vandværkerne). Dette skal desuden ses i forhold til, at den bundne opgave for omlægningsplanerne ultimo 2025 er udtagning af kulstofrige lavbundsarealer og reduktion af kvælstofudledning samt en konkret arealeffekt, som treparten er forpligtiget til at levere på. Skovrejsning kan dog spille en rolle i forhold til drikkevandsbeskyttelse, og søges prioriteret i omlægningsplanen der, hvor der kan opnås synergieffekter og evt. multifunktionalitet i et projekt.

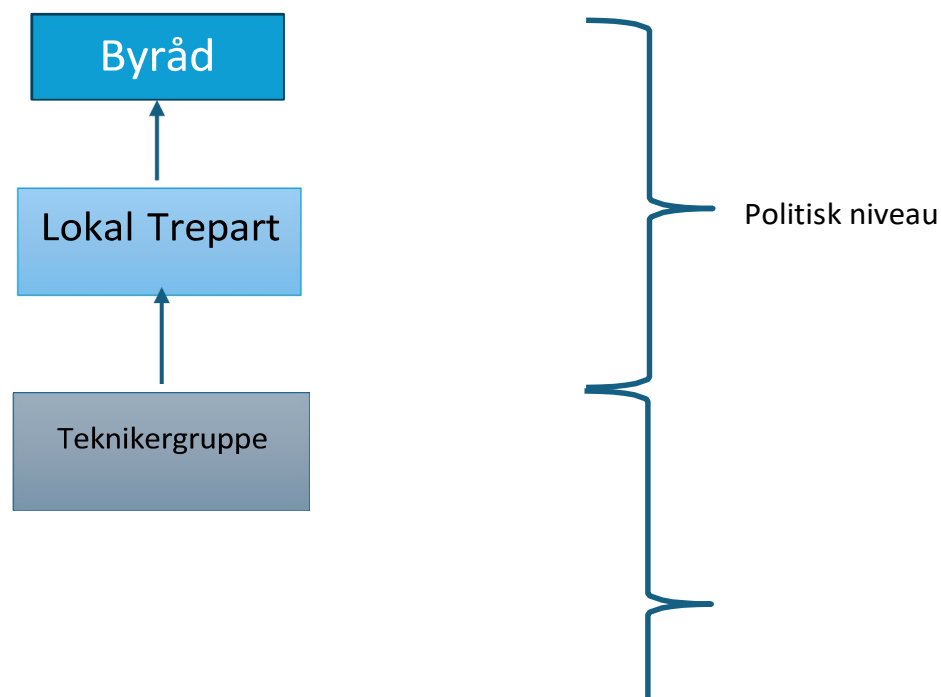
## Udtagning af højjord

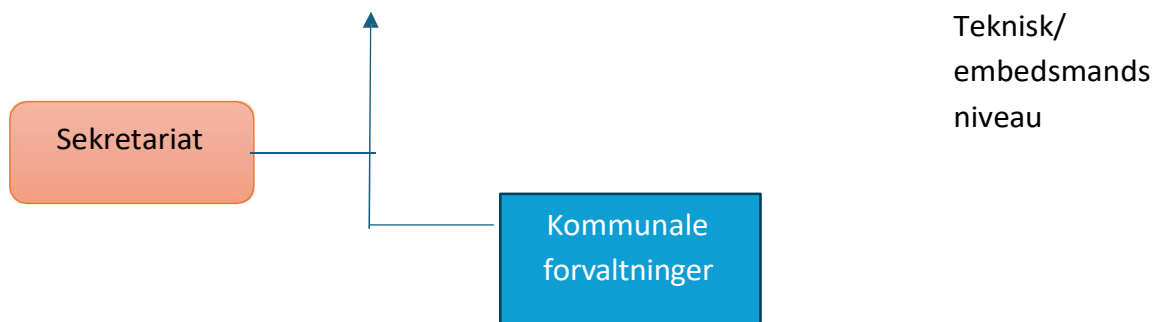
Lokalt Trepert Djursland definerer højjord, som jord der ikke indgår i det statslige kort *Lavbund og okker*. Disse arealer kan dermed som udgangspunkt karakteriseres som højjord.

Der kan eventuelt ske udtagning af højjord for at sikre realisering af det fulde kvælstofindsatsbehov ved arealomlægning. I dette tilfælde anvendes følgende prioriterede kriterier:

1. Maksimering af kvælstof effekt med udgangspunkt i tilgængelige kvælstofs-retentionskort
2. Mulighed for at skabe sammenhængende værdifuld natur
3. Mulighed for skovrejsning
4. Mulighed for grundvandsbeskyttelse.

## ORGANISATION OG ARBEJDSDELING





**Byrådene:** Den endeligt besluttende myndighed, hvad angår den enkelte kommunes omlægningsplan.

**Lokal Trepert:** Drøfter og tænker i helheder på tværs af oplandet med henblik på udarbejdelse af den samlede omlægningsplan for oplandet til Djursland, som derefter sendes til byrådene for endelige godkendelse og vedtagelse af omlægningsplanen.

**Teknikergruppe:** Bidrager med faglige vurderinger og analyser til Lokal Trepert Djursland. Teknikergruppen bidrager med beslutningsoplæg på baggrund af det statslige grundlag i udformning af konkrete projektforslag, som Lokal Trepert Djursland kan arbejde videre med og i sidste ende beslutte, hvilke projekter, der skal indgå i omlægningsplanen.

**Sekretariat:** Understøttende funktion for teknikergruppe samt Lokal Trepert Djursland.

**Kommunale forvaltninger:** Arbejder med MARS indenfor egne kommunegrænser ud fra rammerne sat af og med bistand fra Sekretariatet, og involverer i den forbindelse i relevant omfang lodsejere. Udarbejder dagsordenspunkter til udvalg og byråd i egen kommune.

### **KONSTITUERING, SAMMENSÆTNING OG ARBEJDSFORM**

Lokal Trepert Djursland konstituerer sig på sit første møde. Der vælges følgende:

- To repræsentanter fra Norddjurs Kommune, svarende til formandskabet i Natur-, Miljø- og Teknikudvalget
- To repræsentanter fra Syddjurs Kommune, svarende til formandskabet i Natur-, teknik- og miljøudvalget
- To repræsentanter fra Djursland Landboforening
- To repræsentanter fra Danmarks Naturfredningsforening
- En repræsentant fra Naturstyrelsen

Viborg Kommune er tilsagnshaver for tilskuddet til den faciliterende lavbundsindsats, som skal finansiere driften af Lokal Trepert Djursland og tre øvrige lokale trepart, og skal hermed indenfor rammerne af tilskuddet bidrage til arbejdet i de i alt fire lokale trepart i Øst- og Midtjylland.

Arbejdsformen i Lokal Trepert Djursland er:

*Lokal Trepert:* Møderne ledes af forpersonen. Dagsorden, andre mødematerialer og referat udarbejdes af Sekretariatet i samarbejde med forpersonen. Møderne afholdes som udgangspunkt som fysiske møder. Der søges opnået overordnet enighed om prioriteringer og placeringer af indsatserne. Der kan udarbejdes et kommissorium for arbejdet.

*Forpersoner:* Der udpeges en forperson og en næstforperson blandt de kommunalpolitikere, der er udpeget til Lokal Trepert Djursland. Forpersonen forbereder møderne i den lokale trepart, og anviser opfølgningen på

møderne, i samarbejde med sekretariatet. Forpersonen leder møderne i den lokale trepart.

*National Taskforce for Arealudtag:* Sekretariats- og formandskommunen udpeger to repræsentanter (embedsfolk) til statusmøderne i Taskforce for Arealudtagning. Der afholdes i 2025 månedlige statusmøder i taskforcen vedr. fremdriften i udarbejdelsen af omlægningsplanerne, fra 2026 og frem vedr. fremdrift i implementeringen af planerne. National Taskforce for Arealudtag har en særlig opgave i at fjerne barrierer og udfordringer på nationalt plan, som er identificeret i arbejdet med de lokale trepartar.

## **ÆNDRING**

Ændring af principperne efter godkendelse kan ske på et efterfølgende møde, når forslag fremsendes på forhånd og mindst 2/3 af de fremmødte medlemmer stemmer for.

Mindre redaktionelle ændringer kan foretages af sekretariatskommunen, hvorefter treparten orienteres på næstkommende møde.