

# Demenshandleplan

- Sammen skaber vi trygheden

# Forord

Ole Bollesen

Udvalgsformand i Udvalget for Sundhed, ældre og social.

Mange af os har oplevet at have demens helt tæt på. Det rammer hårdt, når ens elskede ægtefælle, forælder, bedsteforælder eller bedste ven glider ind i demenssygdommens glemsel. Demenssygdommen vender op og ned på livet – ikke kun for den, der rammes af demens, men også for de pårørende.

Både typen af demens og dens udtryksform er forskellig. Og ofte kan det være svært at tale om demens. Vi skal skabe et demensvenligt samfund. Et samfund, hvor borgerne kender til demenssygdommen eller ved, hvor de kan finde hjælp. Med denne demenshandleplan sikres et værktøj og en støtte i arbejdet med at sikre en personcentreret pleje og omsorg.

Vi vil medvirke til et sammenhængende forløb, hvor tilbud og pleje tilrettelægges ud fra den enkelte borgers ønsker, ressourcer og behov. Syddjurs Kommune skal være en kommune, hvor der opleves en høj faglighed, og hvor dem, der lever med sygdommen, får den hjælp og støtte, de har brug for til at leve et godt, trygt og værdigt liv. Vi vil sørge for, at der er plads til forskelligheder og indflydelse på eget liv. Men for at imødekomme dette skal vi hele tiden være klar på at udvikle vores fagprofessionelle medarbejdere, inddrage nyeste forskning og indgå i tværgående samarbejder med eksterne aktører.

Demenshandleplanen er et udtryk for, at vi når det bedste resultat, hvis vi løfter i flok. Derfor ligger mange stemmer bag, og handleplanen er i høj grad blevet til – af og for dem, der lever med demens.



# HANDLEPLAN FOR DEMENSINDSATSEN I SYDDJURS KOMMUNE 2017 - 2021

Med Syddjurs Kommunes Ældre- og Værdighedspolitik 2016-2020 ønsker vi at skabe de bedste betingelser for et aktivt og værdigt liv som ældre samtidig med, at den enkeltes livskvalitet opretholdes. Syddjurs Kommune ønsker derfor med afsæt i et stærkt borgerperspektiv at være på forkant med de bedst mulige løsninger inden for demensområdet således, at borgeren så vidt muligt kan mestre sin egen hverdag, og fortsætte det liv borgeren altid har levet – også når demenssygdommen indtræffer.

Demens er en sygdom, der vender op og ned på livet for både den, der rammes af demens, og for de pårørende. Vi vil møde den enkelte og dennes pårørende med en individuel tilgang ud fra dér, hvor de er. Derfor lægger vi vægt på at se forskelligheden i både sygdommen og i mennesket bag sygdommen.

Handleplanen, du sidder med, skal sætte retning for demensindsatsen de kommende år i Syddjurs Kommune – under overskriften: *Sammen skaber vi trygheden.*

Den er et udtryk for, at der er sat en proces i gang. En proces, der er til gavn for dem, det hele handler om – nemlig mennesker, der lever med demens.

Formålet med handleplanen er at medvirke til et sammenhængende forløb, hvor borgeren går igennem flere faser. På den måde er det et værktøj og en støtte i arbejdet med at sikre en individuel tilgang til borgeren med demens, så tilbud og pleje tilrettelægges ud fra den enkelte borgers ressourcer, behov og ønsker.

## Demensvenlig kommune

For at kunne leve et godt liv med og på trods af demens – både som syg og som pårørende – skal vi alle arbejde sammen. Det er vores erfaring, at det bedste resultat kommer, når vi løfter i flok. Så selvom Syddjurs Kommune er afsender på Demenshandleplanen, ligger mange stemmer bag, og handlingerne skal bæres frem af endnu flere. Vores indsatser skal være præget af stærke kræfter på tværs af kommunen, hvor bl.a. kultur-, erhvervs- og foreningsliv rækker hånden ud og tager ansvar for, at Syddjurs Kommune bliver demensvenlig.

En demensvenlig kommune skal udmøntes i konkrete forandringer – lige fra byrum til den pleje og omsorg, der gives i kommunen. Forandringerne skal være reelle og baseres på værdier, der sikrer, at demensramte og deres pårørende oplever sig som en del af fællesskabet. Der skal være høj, faglig kvalitet i indsatserne, hvor der er respekt for det enkelte menneske. Der skal tages højde for den større andel af mennesker med demens og hvilke behov, der viser sig – uanset hvor de er i sygdomsforløbet, og om de er i eget hjem eller på plejecenter.

## Værdier i Syddjurs Kommunes demenshandleplan 2017-2021

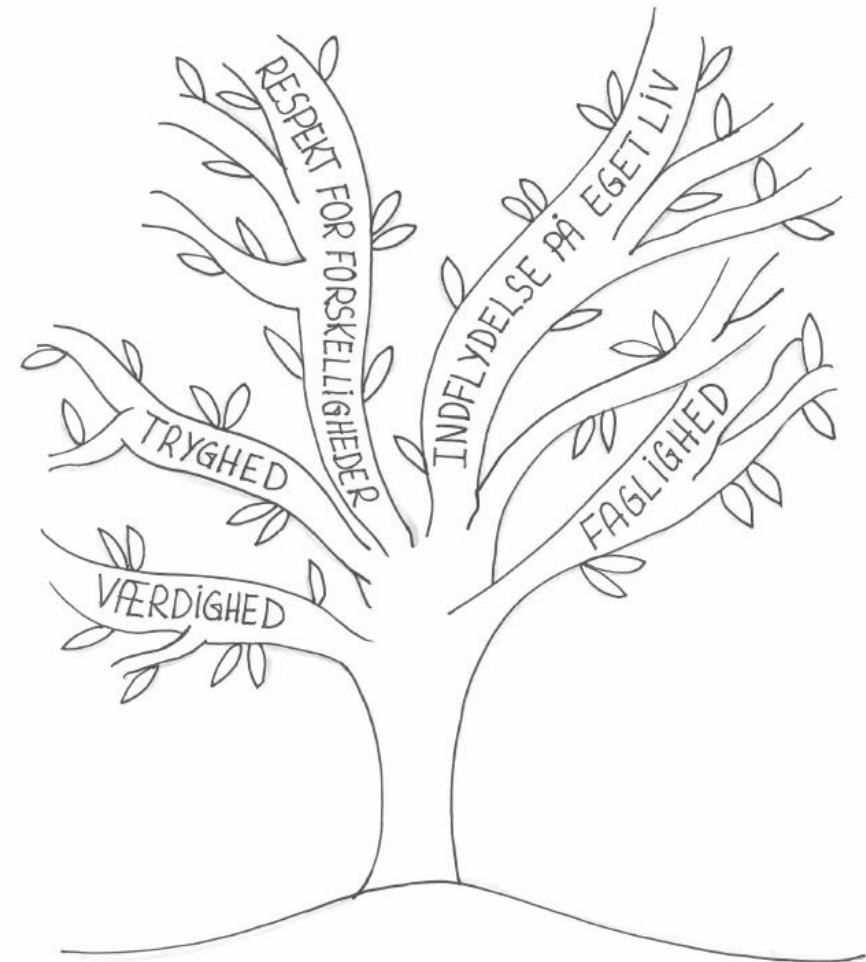
- Værdighed
- Respekt for forskellighed og det levede liv
- Indflydelse på eget liv
- Tryghed
- Faglighed

Disse værdier er grundlæggende for Syddjurs Kommunes demenshandleplan 2017 – 2021. De skal være bærende for at give borgere med demens og deres pårørende bedst mulig livskvalitet med glæde og gode oplevelser, og de skal fungere som pejlemærker for den konkrete implementering af handlingsplanen.

Mennesker med demens skal opleve en høj faglighed, som bygger på **værdighed**. Det stiller krav til vores faglige indsatser, hvor medarbejdere i Syddjurs Kommune skal være klædt på til at italesætte, hvad vi ser, men på en værdig måde og med **respekt for forskellighed og det levede liv**. Vores indsatser og tilgang til borgeren med demens favner bredt og er identitetsbevarende. Vi sikrer, at der er plads til forskelligheder, og at borgeren ikke føler sig tvunget til at efterleve andre normer og værdier, end vedkommende er vant til. Det er vores opgave, at borgeren med demens og de pårørende føler selvbestemmelsesretten og **indflydelse på eget liv**. Derfor tilbyder vi skræddersyede tilbud inden for kommunens rammer, der gør, at livet kan leves videre, selvom man har fået en sygdom.

Formålet med handleplanen er at sikre en **tryghed** i indsatserne og skabe livskvalitet for både borgere med demens og deres pårørende i Syddjurs Kommune. Kernegrundlaget for vores arbejde er at skabe relationen før opgaven og, sikre at den gode relation indgår i alle kontaktflader med borgeren. Det kræver fleksibilitet og synlighed fra kommunens side, og det stiller krav til vores faglige kompetencer. Vi har ansvaret for at bringe vores **faglighed** i spil og klæde enhver medarbejder på således, at de rigtige faggrupper inddrages for at nå borgerens behov. Vi skaber fagligheden ud fra observationer, faglig vurdering og refleksiv dialog. Derudover er det vigtigt, at Syddjurs Kommune hele tiden udvikler sig på demensområdet, tænker ny forskning ind i de-

mensindsatsen og indgår i tværfaglige samarbejder – både internt i kommunen og eksternt.



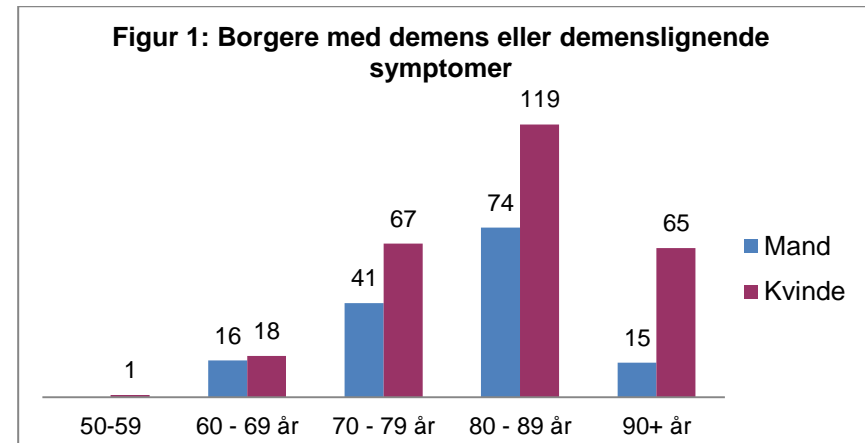
## Borgere med demens i Syddjurs Kommune

Borgere med demens udgør en væsentlig målgruppe i Sundhed og Omsorgs indsatsområder.

Demens er stærkt knyttet til alder, og i takt med, at Syddjurs Kommunes befolkningssammensætning er kendetegnet ved en stor andel af ældre, forventes flere borgere at blive ramt af en demenssygdom i de kommende år.

I 2017 estimeres det samlede antal borgere med demens i Syddjurs Kommune til ca. 740. Nationalt Videnscenter for Demens (NVD) vurderer dog, at tallet er højere, idet der ikke er taget højde for mildere demenssygdomme og borgere under 60 år med demens. NVD forventer tilmed, at dette er en stigende udvikling, og at borgere med demens i 2025 estimeres til 952<sup>1</sup>.

Syddjurs Kommunes demensteam har pr. 1.09.2017 kontakt med ca. 416 borgere med demens eller demenslignende symptomer, hvoraf ca. 66 % er udredt for en demenssygdom. Som figur 1 viser, oplever vi, at flere kvinder end mænd i Syddjurs Kommune udvikler en demenssygdom.



## Udfordringer nu og i fremtiden

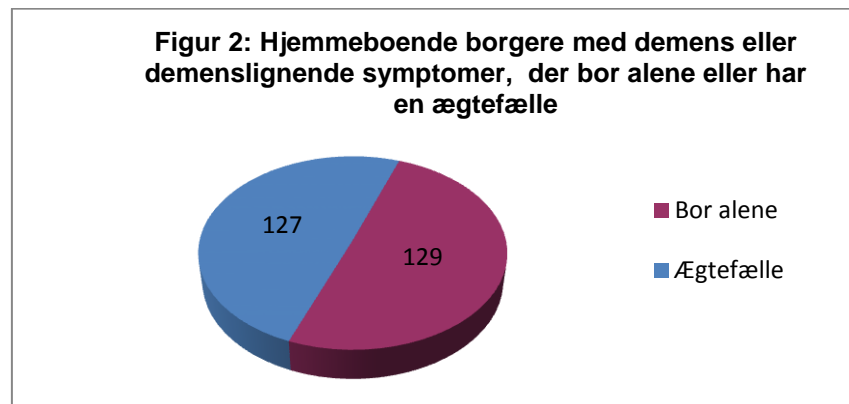
Dedikerede medarbejdere, frivillige og medborgere gør hver dag en stor indsats for, at livet med demens kan fortsætte på bedste vis. Vi gør det godt på demensområdet i Syddjurs Kommune, men vi ønsker at gøre det endnu bedre.

Nationalt står vi over for en række udfordringer på demensområdet i de kommende år. I dag lever 35.100 danskere over 65 år med demens, men NVD skønner, at op imod 80.000 mennesker lever med en demenssygdom uden at have fået stillet diagnosen. Det betyder, at mange borgere ikke modtager en målrettet demensfaglig behandling.

Samtidig oplever vi, at borgernes problemstillinger bliver mere komplicerede. Det kræver for det første, at personalet i Sundhed og Omsorg modtager kompetenceudvikling og er klædt på til denne udvikling, og det kræver fokus på faglig ledelse. Men det kræver også, at Syddjurs Kommune stiller skarpt på et sammenhængende borgerløb i forhold til vores tilbud og indsatser.

<sup>1</sup> Tallene er baseret på prævalensrater fra NVD.

Derudover ser vi en ændring i profilen af borgeren med demens. Der sker en forskydning i aldersgrupperne, hvor flere yngre får demens, hvilket stiller krav til kommunens tilbud – særligt tilbudene til borgere i eget hjem. For det andet oplever vi flere borgere med demens, der bor alene. Faktisk viser det sig, at hjemmeboende borgere med demens, som bor alene, udgør samme andel som borgere, som bor med en ægtefælle (jf. figur 2).



Det udfordrer vores tværfaglige indsats, og kræver, at kommunen arbejder struktureret, tager hånd om borgeren og skaber en tryghed. Vi skal i højere grad inddrage den personcentrerede tilgang og gentænke spørgsmål som økonomi og sociale aktiviteter for netop at undgå problemer som ensomhed. Der er således tale om nye behov, som ligger ud over hjemmeplejen, og det vi på nuværende tidspunkt kan visitere til.

En anden udfordring er den geografiske spredning i Syddjurs Kommune. Geografien gør, at vi må gentænke vores tilbud og kørsel således, at vi ikke taber borgere pga. sådanne omstændigheder.

Demenshandleplanen skal sikre, at borgere med demens og deres pårørende også i fremtiden kan leve et aktivt og trygt liv med glæde og god livskvalitet længst muligt.

### Den nationale demenshandlingsplan 2025

Nationalt har man udarbejdet et fælles værdigrundlag på demensområdet. Man har i den forbindelse sat nogle langsigtede mål for demensindsatsen frem mod år 2025. Målene skal være med til at give demensområdet et markant løft og bidrage til at mindske den geografiske ulighed på tværs af kommuner og regioner. Disse mål er:

1. Danmark skal have 98 demensvenlige kommuner.
2. Flere mennesker med symptomer på demens skal udredes, og 80 % have en specifik diagnose.
3. En forbedret pleje- og behandlingsindsats skal nedbringe forbruget af antipsykotisk medicin blandt mennesker med demens med 50 % frem mod år 2025.

De tre nationale mål understøttes af en række initiativer fordelt på fem fokusområder, som forsøger at imødekomme udfordringerne på demensområdet. Syddjurs Kommunes demenshandleplan tager afsæt i samme fokusområder.

#### FOKUSOMRÅDER

- Tidlig opsporing og kvalitet i udredning og behandling
- Bedre kvalitet i pleje, omsorg og rehabilitering
- Støtte og rådgivning til pårørende til mennesker med demens
- Demensvenlige samfund og boliger
- Øget videns- og kompetenceniveau

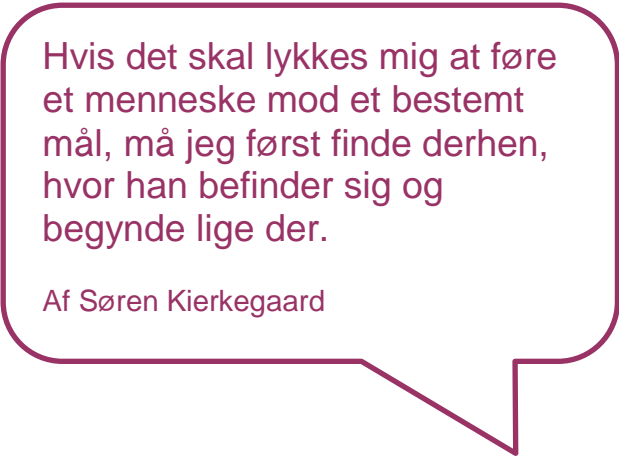
# DEN PERSONCENTREDE OMSORGSMODEL

Syddjurs Kommune vil i den fremtidige demensindsats styrke og videreudvikle den personcentrerede pleje og omsorg. Ideerne bag modellen er bl.a. udviklet af den engelske psykologiprofessor Tom Kitwood.

Fokus er at sikre en individuel pleje og omsorg samt forstå adfærd og eventuelle psykiatriske symptomer ud fra personen med demens' perspektiv. Derfor tager den personcentrerede pleje udgangspunkt i personens livshistorie, vaner, værdier, behov, ønsker og præferencer. På den måde gøres plejen og plejemiljøet så personligt og individuelt som muligt.

For at sikre Syddjurs Kommunes værdier i demensomsorgen og at den enkelte borgers livskvalitet opretholdes kræves, at de medarbejdere, borgerne har kontakt med, yder en individuel omsorg.

Derfor fokuserer personalet på at værne om respekten for det levede liv, personens selvbestemmelse, se vedkommende som en aktiv samarbejdspartner, støtte personen i sin egen oplevelse af verden samt etablere en personlig relation til mennesker med demens. Alt sammen ud fra en faglig tilgang, hvor personalet forsøger at forstå, hvad der er bedst for personen med demens ud fra pågældendes perspektiv. Dette stiller krav til høj faglighed i Syddjurs Kommune, og derfor er filosofien bag den personcentrerede omsorgsmodel styrende for, hvordan vi opkvalificerer al personale løbende.



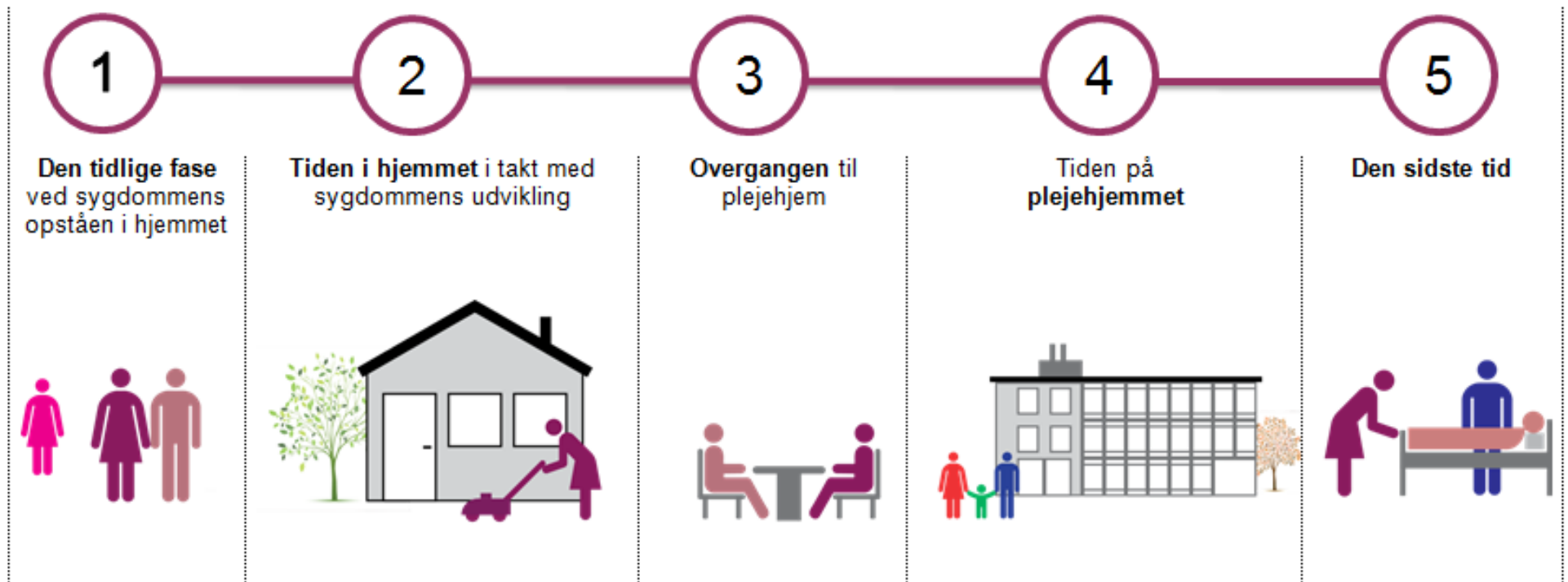
Hvis det skal lykkes mig at føre et menneske mod et bestemt mål, må jeg først finde derhen, hvor han befinder sig og begynde lige der.

Af Søren Kierkegaard

# Tværgående indsatser

Det er Syddjurs Kommunes vision at se borgeren med demens ud fra en helhedsorienteret tilgang, og derved sikre tilbud til både borgeren og dennes pårørende uafhængigt af, hvor vedkommende er i sygdomsforløbet. Dette er en kompleks opgave for kommunen. Forløbet fra opsporing og tidlig indsats til den sidste, meget intensive indsats kræver struktur og inddragelse af flere forskellige fagligheder, medarbejdere og organisatoriske enheder.

For at skabe det nødvendige overblik vil Syddjurs Kommunes tilbud derfor tage udgangspunkt i nedenstående fem faser, der tager udgangspunkt i borgerens sygdomsforløb. Disse uddybes yderligere fra side 13.





## FOKUSOMRÅDE 1

# TIDLIG OPSPORING OG KVALITET I UDREDNING OG BEHANDLING

### Udredning af demens

At opspore borgerne så tidligt i sygdomsforløbet som muligt, for den vej igennem at i værksætte de rette indsatser, er afgørende for at skabe et individuelt tilpasset, sammenhængende forløb.

Forudsætningen for at dette lykkes og at flere borgere med demens diagnosticeres, kræver et godt tværfagligt samarbejde internt i organisationen, med hospital og almen praksis, men ligeledes med borgere og deres pårørende. Det handler både om tydelige arbejdsgange ift. tidlig opsporing, men i lige så høj grad om tilrettelæggelsen og gennemførelsen af sammenhængende forløb. Vi sikrer kvaliteten i udredningen ved dels at have fokus på en bredere medarbejderberøringsflade, og dels gennem konkret faglig undervisning til de forskellige faggrupper således, at de får en nøglerolle i tidlig opsporing af demenssygdommen.

Samtidig er det vigtigt, at vi møder borgeren dér, hvor vedkommende er. Vi skal sikre trygge rammer for de borgere, som er særligt sårbare i forbindelse med selve udredningen. Det kan f.eks. være borgere, som er langt i sygdomsforløbet, fysisk dårlige borgere eller borgere, der bor alene i eget hjem.

### Motivation til tidlig demensdiagnose

Opsporing og motivation til tidlig udredning af demens er typisk forbundet med en række særlige udfordringer, herunder manglende viden om behandlingsmuligheder eller sygdomserkendelse. Vi skal derfor sørge for at oplyse om demens, når vi møder borgerne, men oplysningen skal også tænkes i regi af rådgivningscentre for demens.

Vores mål om at opspore flere borgere med demens tidligere kræver ikke alene øget viden om demens og blik for tidlige tegn. Det handler ligeledes om, at vi skal motivere borgerne og pårørende til at blive udredt gennem relationsarbejde, målrettet støtte og vejledning i fordelene ved en tidlig diagnose. Vi skal tydeliggøre, at en tidlig demensdiagnose kan gøre en positiv forskel på bl.a. relationen til partneren samt ens egne og pårørendes øvrige sociale relationer.

Vi skal blive endnu bedre til sikre, at borgere i Syddjurs Kommune får fuld information omkring sygdomsforløbet, hvad man selv kan gøre, og hvilke indsatser kommunen tilbyder.

### SYDDJURS KOMMUNES MÅL ER DERFOR, AT:

- alle medarbejdere i Sundhed og Omsorg skal have kendskab til de 10 advarselstegn og handle herefter
- de nye nationale værktøjer til tidlig opsporing af demens implementeres
- medvirke til, at 80 pct. af borgere med demens får en diagnose
- der inddrages en mere socialpædagogisk tilgang i medarbejdernes arbejde med borgerne for at nedbringe brugen af antipsykotisk medicin

## FOKUSOMRÅDE 2

# BEDRE KVALITET I PLEJE, OMSORG OG REHABILITERING

### Rehabilitering er også for borgere med demens – og en støtte for pårørende

Vi ønsker at borgere med demens kan opretholde livskvaliteten længst muligt. Rehabilitering af borgere med demens kan både kognitivt, fysisk og socialt være med til at vedligeholde borgerens funktionsevne over en længere periode. Det kan bl.a. gøre borgeren i stand til selv at trække i tøjet, og det kan mindske psykiske symptomer som depression, aggression og uro. Derfor skal vi være bedre til at inkludere borgere med demens i kommunens eksisterende rehabiliteringsforløb. Træningen vil kunne give borgeren en moderat til intensiv konditionstræning samt et socialt fællesskab med andre demensramte. Ikke alene giver træningen en gevinst for borgeren i form af bedre fysik, men borgeren får mulighed for stadig at kunne agere i sociale sammenhænge, selvom man har en sygdom.

Vores rehabiliteringsindsats skal derfor også ses som et ønske om at forebygge nedslidning af pårørende ved bl.a. at give dem mulighed for at fastholde sociale relationer og aktiviteter uden for hjemmet. Derfor er et af vores fokusområder også, at pårørende kan deltage i aktiviteter således, at man som par møder nogle ligesindede og samtidig har mulighed for dialog med en fagperson.

For at træningen kan omsættes i trygge rammer kræves, at vores medarbejdere bl.a. har demensfaglige og terapeutfaglige kompetencer, så de formår at tage hensyn til forskellige motivationer, funktionsevner og problemstillinger.

### Velfærdsteknologiske hjælpemidler

Velfærdsteknologiske løsninger og hjælpemidler kan være med til at understøtte borgeren i at bevare færdigheder og klare hverdagssituationer. Men det kan også være en måde at udvikle tryghedsskabende foranstaltninger, som kan sikre større sikkerhed for borgeren og større tryghed for de pårørende.

Sundhed og Omsorg i Syddjurs Kommune har i mange år været på forkant med velfærdsteknologiske løsninger. Vi har en vision om at forebygge sygdomme, udvikle fysiske hjælpemidler, lette de administrative sagsgange og sikre informationsgrundlaget. Vi ønsker derfor fremadrettet, at teknologier indtænkes og tilbydes som en naturlig del af demensindsatsen.

### SYDDJURS KOMMUNES MÅL ER DERFOR, AT:

- borgere med demens fastholder og bevarer deres sociale, kognitive og fysiske funktionsevne længst muligt
- vi med udgangspunkt i borgerens interesser har et struktureret, målrettet aktivitets- og træningstilbud, der følger borgeren i hele demensforløbet
- gentænke kommunens tilbud til hjemmeboende borgere med demens ud fra nuværende behov
- støtte op om, at borgerne modtager den korrekte og bedste somatiske behandling
- inddrage ny teknologisk viden

## FOKUSOMRÅDE 3

# STØTTE OG RÅDGIVNING TIL PÅRØRENDE TIL MENNESKER MED DEMENS

### Støtte til pårørende

Når et menneske rammes af demens påvirker det ikke kun den demensramte selv, men også den øvrige familie og omgangskreds.

Typisk er det de pårørende, der løfter en stor og vigtig plejeindsats for deres nærmeste, men hvor det medfører, at de pårørendes fysiske og psykiske helbred påvirkes negativt. Vi vil være med til at gøre det nemmere at være pårørende til en borger med demens. Derfor skal Syddjurs Kommunes demensteam være en måde at sikre tilgængelighed og en nem indgang til kommunen.

### Tilbud til pårørende

I forsøget på at imødekomme de pårørendes behov tilbyder Syddjurs Kommune både individuelle besøg samt undervisningskurser. Men vi skal være endnu bedre til at tilbyde pårørende opfølgingskurser.

I dag tilbydes kursusforløbet "Livet med demens", som er en kombination af undervisning og erfaringsudveksling med fastlagte temaer efterfulgt af dialog. Fordi vi ønsker at dække pårøren-

des problemstillinger undervises i temaer lige fra selve demenssygdommen, håndtering af følelsesmæssige ændringer, de juridiske forhold, kommunikationsstrategier, hvordan man tackler hverdagen og hvornår man kan inddrage kommunen.

Målet er, at pårørende får en grundlæggende viden om demens, og samtidig får mulighed for at inspirere hinanden og skabe et nyt netværk med ligesindede.

### Aflastning og afløsningsmuligheder

Når et menneske rammes af demens påvirkes også samlivsformerne. Vores vision er at være med til at forøge begge parter livskvalitet og derfor tilbydes fællesaktiviteter med borgeren med demens og de pårørende. Det kan eksempelvis være i form af gåture i naturen.

Derudover takker pårørende alt for ofte nej til at indgå i samvær med andre, fordi de frygter, at samværet bliver anstrengt og sociale normer overskrides. Vi ønsker derfor at aflaste ægtefæller og familie til borgere med demens ved at give dem positive, fælles oplevelser og bedre redskaber til at indgå i socialt samvær.

Vi fokuserer på, at aflastning og afløsningsmuligheder gøres mere fleksible, så de målrettes borgerens eller de pårørendes behov. Ved at tilbyde aflastning gennem støttet samvær forventes, at pårørende føler sig mindre alene med udfordringerne i hverdagen, og at de får ny inspiration til samvær og gode sociale oplevelser med den demensramte.

### SYDDJURS KOMMUNES MÅL ER DERFOR AT:

- være lettilgængelige, og sikre en nem indgang til kommunen
- sikre nem adgang til information om demenssygdommen
- tilbyde rådgivningscentre og kurser for pårørende

## FOKUSOMRÅDE 4

# DEMENSVENLIGE SAMFUND OG BOLIGER

### Inddragelse af civilsamfundet

Syddjurs Kommune ønsker at skabe et mere demensvenligt samfund. Et samfund, hvor borgerne kender til demenssygdommen eller ved, hvor de kan finde hjælp. Men det skal også være et sted, hvor borgerne har kendskab til de udfordringer, som demenssygdommen medfører, og man ved, hvordan man kan gøre en forskel i borgerens hverdag. Derfor skal vi blive bedre til at inddrage civilsamfundet og indgå samarbejde med bl.a. frivillige organisationer, idrætsforeninger, virksomheder og butikker, så borgere med demens føler en tryghed og mødes med forståelse, når de færdes i det offentlige rum. Det vil vi gøre ved bl.a. at afholde borgermøder i alle lokalområder i samarbejde med distriktsrådene, samt gennemføre undervisningsforløb.

### Demensvenlig indretning af alle plejeboliger

Mennesker med demens skal være trygge ved, at de fysiske rammer er indrettet, så de også rummer deres behov. Derfor udvider vi i 2019 med et nyt demensplejecenter for at sikre bedst mulig pleje til borgere med særlige behov. Men vi ved, at omkring 70 pct. af borgere med demens bor i almindelige plejeboliger, og derfor skal alle vores plejecentre være demensvenlige. Plejepersonalet tager bl.a. i forbindelse med indretningen af både boligen og fællesarealer udgangspunkt i borgerens livshistorie.

Fordi vi ønsker at arbejde ud fra en sammenhængende individuel tilgang til borgeren med demens, skal plejen på plejecentrene bære præg heraf. For at højne kvaliteten i vores pleje skal der sikres en tværfaglighed blandt personalet, så vi kan imødegå alle borgernes behov. Samtidig skal der prioriteres tid til kompetenceudvikling hos personalet, så de får bedre mulighed for at bruge og støtte hinanden i arbejdet med at skabe et godt miljø. Vi har bl.a. uddannet demensnøglepersoner på alle plejecentre.

Derudover skal vi skabe rum for fleksible aktiviteter ved f.eks. at gøre aktiviteterne mere opdelt. Det gør vi ved at tilbyde aktiviteter såsom erindringsdans, musikterapi, motion og cykelture.

### Sundhed og meningsfuldhed i plejen

I Syddjurs Kommune prioriteres et højt fagligt fokus på ernæring, hvor vi arbejder forebyggende og oplysende for borgere. Ved at omorganisere kostforplejningen, så produktionen fremover sker i plejeboligerne og derved etablerer en nærhed til madlavningen skabes mulighed for bedre ernæringstilstande hos borgere med demens. Samtidig har kommunens stort fokus på sund kost til hjemmeboende borgere, og borgere, der bor alene.

Derudover vil vi være med til at skabe aktivitet med og omkring borgeren med demens ved at inddrage dem i daglige gøremål – afhængigt af hvad borgeren har energi til. På den måde forsøger vi at øge livskvaliteten, når det meningsfulde hverdagsliv kommer i fokus. Samtidig bliver f.eks. madlavningen en måde, hvorved borgerens sanser stimuleres.

### SYDDJURS KOMMUNES MÅL ER DERFOR AT:

- udvide antallet af demensplejeboliger
- sikre de rette fysiske rammer for borgere med demens
- civilsamfundet i højere grad inddrages

## FOKUSOMRÅDE 5

# ØGET VIDENS- OG KOMPETENCENIVEAU

### Videns- og oplysningsarbejde

Selvom Syddjurs Kommune klarer sig godt på demensområdet, er der fortsat behov for at styrke oplysningsarbejdet udadtil, så vi kan skabe et demensvenligt samfund. Lederne skal være opdateret på den nyeste forskning og lovgivning, og klædes på til håndtering af lovgivning.

Vi skal være klar til at udvikle vores kompetencer og tilbud ved at samarbejde med eksterne aktører. Det gør vi bl.a. ved at deltage i demenslaboratoriet sammen med omkringliggende kommuner og Regionshospitalet Randers. Men vi vil også øge vidensniveauet udadtil, og derfor er vi i samarbejde med omkringliggende kommuner og Alzheimerforeningen i gang med at etablere et åbent og ikke-visiteret rådgivnings- og aktivitetstilbud.

### Praksisnært kompetenceløft

Demenssygdommen fremtræder forskelligt afhængigt af den konkrete demenssygdom, og hvor i sygdomsforløbet borgeren befinder sig. Det stiller tilsvarende forskellige behov for behandling, pleje og omsorg, og før vi kan imødekomme dette kræves en viden om, hvordan vi omsætter vores viden og kompetencer i praksis til gavn for borgerne.

Derfor ønsker Syddjurs Kommune hele tiden at udvikle vores fagprofessionelle medarbejdere for at sikre målrettede, velkoo-

dinerede og fagligt funderede forløb. Det er afgørende for vores tværfaglige samarbejde, at der kommer struktur og klarhed omkring arbejdsgange hos de mange aktører, der er i kontakt med mennesker med demens og deres pårørende.

Vi har fokus på at sikre et fagligt fundament hos alle medarbejdere i form af introduktionen i e-learning om demens, samtidig med at vi etablerer ressourcepersoner på plejecentre i form af demensnøglepersoner.

For at kunne arbejde ud fra en sammenhængende, individuel tilgang kræves, at vi er i stand til at sikre de nødvendige rammer, så de forskellige funktioner kan løfte opgaven. Plejecentrene og hjemmeplejen skal eksempelvis have kendskab til personcentreret omsorg og anvende livshistorie som udgangspunkt i deres daglige pleje. Men vi skal også fokusere på opfølgningen af vores indsatser, og bruge vores erfaringer til at udvikle nye indsatser eller tilpasse nuværende.

### SYDDJURS KOMMUNES MÅL ER DERFOR AT:

- indsatsen bygger på den nyeste, demensfaglige viden på alle niveauer
- der samarbejdes med eksterne aktører
- der sikres kompetenceudvikling i alle faggrupper i Sundhed og Omsorg
- at borgere med demens og deres pårørende oplever Syddjurs Kommunes demensindsats som målrettet og sammenhængende

## FASE 1

# DEN TIDLIGE FASE VED SYGDOMMENS OPSTÅEN I HJEMMET

### Nuværende tilbud

Demensteamet støtter og rådgiver borgere med demens og deres pårørende/netværk.

Demensteamet oplyser omkring udredningen af sygdommen, vigtigheden i at blive udredt samt relevante tilbud alt efter, hvor i sygdomsforløbet borgeren er.

Demensteamet oplyser om ny lovgivning, fuldmagter og værgemål.

Mulighed for hjemmepleje efter gældende visitationsregler.

Hård fysisk træning kombineret med kognitiv træning og socialt samvær tre gange om ugen af to timers varighed på Lindegården. For borgere med let til middelsvær demens. Praktiserende læge skal godkende deltagelse.

Mulighed for forskellige målrettede trænings- og aktivitetstilbud på aktivitetscentrene i Syddjurs Kommune. Kræver visitation.

Kurset "Livet med demens" for pårørende til borgere med demens tilbydes. Kører forår og efterår.

Tilbud om lån af gps.

### Fremadrettede fokusområder

Flere kurser til borgere med demens.

Juridisk bistand for borgere og medarbejdere.

Inddragelse af civilsamfundet.

Inddragelse af velfærdsteknologiske hjælpemidler.

## FASE 2

# TIDEN I HJEMMET I TAKT MED SYGDOMMENS UDVIKLING

### Nuværende tilbud

Demensteamet støtter borgere og pårørende i indsatsforløbet.

Demensteamet er med til at sikre borgerens retstilling og bistår ved værgemålsansøgning.

Mulighed for weekend dagtilbud for borgere med demens 8 fastlagte lørdage eller søndage fordelt over året.

Mulighed for heldagstilbud i Værested i Kolind eller Ebeltoft i hverdage op til 3 gange om ugen. Kræver visitation af demensteam.

Mulighed for afløsning i hjemmet i dag- og aften timer efter konkret individuel vurdering og visitation.

### Fremadrettede fokusområder

Udvidelse af antallet af aflastningspladser (herunder akutpladser).

Mulighed for at deltage flere gange i Værestedet (mere end tre gange om ugen).

Tilpasning af heldagstilbud efter borgerens behov.

Juridisk bistand for borgere, medarbejdere og pårørende.

Afdække de pårørende behov.

Mulighed for at støtte borgeren og pårørende med svære overgange for at skabe tryghed og forudsigelighed for borgeren.

Inddragelse af en socialpædagogisk tilgang.

Gentænkning og udvikling af trænings- og aktivitetstilbud.

Inddragelse af civilsamfundet.

Inddragelse af velfærdsteknologiske hjælpemidler.

## FASE 3

# OVERGANGEN TIL PLEJEHJEM

### Nuværende tilbud

Demensteamet rådgiver og støtter borgere med demens og deres pårørende i at træffe beslutningen om det rette tidspunkt at flytte på plejehjem.

Demensteamet bistår i forbindelse med ansøgningsprocessen.

Demensteamet er med til at sikre borgerens retstilling og bistår ved værgemålsansøgning.

Mulighed for at besøge plejehjemmene efter aftale med plejehjemsledere.

Tilbud om lån af gps.

### Fremadrettede fokusområder

Mulighed for at støtte borgeren og pårørende med svære overgange for at skabe tryghed og forudsigelighed for borgeren.

Inddragelse af civilsamfundet.

Inddragelse af velfærdsteknologiske hjælpemidler.



## FASE 4

# TIDEN PÅ PLEJEHJEMMET

### Nuværende tilbud

Demensteamet bistår alle kommunens plejecentre, og deltager i indflytnings- og beboerkonferencer.

Demensteamet tilbyder rådgivning og vejledninger, samt individuelle samtaler.

Indflytningsamtaler med fokus på en gensidig forventningsafstemning mellem plejehjem og borgere samt deres pårørende.

Plejehjemmene arbejder med hjemlighed i fællesarealerne via aktiv borgerinddragelse.

Igangsættelse af aktiviteter, musikterapi, erindringsdans, motion samt reminiscenslokaler.

Der er på kommunens plejecentre boliger til borgere med særlige behov.

Der er udarbejdet særlige kvalitetsstandarder målrettet boliger til borgere med demens.

Tildeling af to-tre kontaktpersoner, så vi begrænser borgerens kontaktflade.

Information omkring klippekortsordningen og plejecentrenes faciliteter.

Tilbud om lån af gps.

### Fremadrettede fokusområder

Udvidelsen af demensplejeboliger.

Udvikling af de tilbud vi allerede har ift. aktiviteter og indretning ud fra en faglig vurdering af, hvad borgeren har energi til.

Styrkelse af faglige kompetencer.

Inddragelse af velfærdsteknologiske hjælpemidler.

## FASE 5

# DEN SIDSTE TID

Nuværende tilbud
Palliativ pleje

Fremadrettede fokusområder