



Landsbyklynger

Pilotprojektet 2015 - 2016

Baggrund

- I en situation hvor ændrede erhvervsmæssige og demografiske strukturer i yderområderne øger presset på tilpasning af den kommunale servicestruktur, er det mange steder ikke længere bæredygtigt at hver landsby rummer forsamlingshus, idrætshal, købmand, bibliotek, skole mv.
- Som en del af den kommunale landdistriktsstrategi, arbejdes der derfor i højere grad med at udnytte ressourcer på tværs af landsbyerne, og tage afsæt i lokale styrkepositioner for at sikre landsbyerne et levende forenings, kultur - og erhvervsliv.
- Tillige er foreningslivet i landdistrikterne hårdt presset på ressourcer: Økonomi, faciliteter, ledere og medlemmer. Klyngedannelse af foreningslivet på tværs af landsbyer, er derfor en mulighed for at bevare kvaliteten i udbud, skabe bedre mødesteder og skabe et bedre økonomisk grundlag.
- Udgangspunktet for projektet er derfor en hypotese om, at man ved at samle ressourcerne i en klyngestruktur med færre fysiske rammer – men med høj kvalitet – kan styrke fælleskabet og livet i landsbyerne, samtidig med at den kommunale service og drift optimeres.

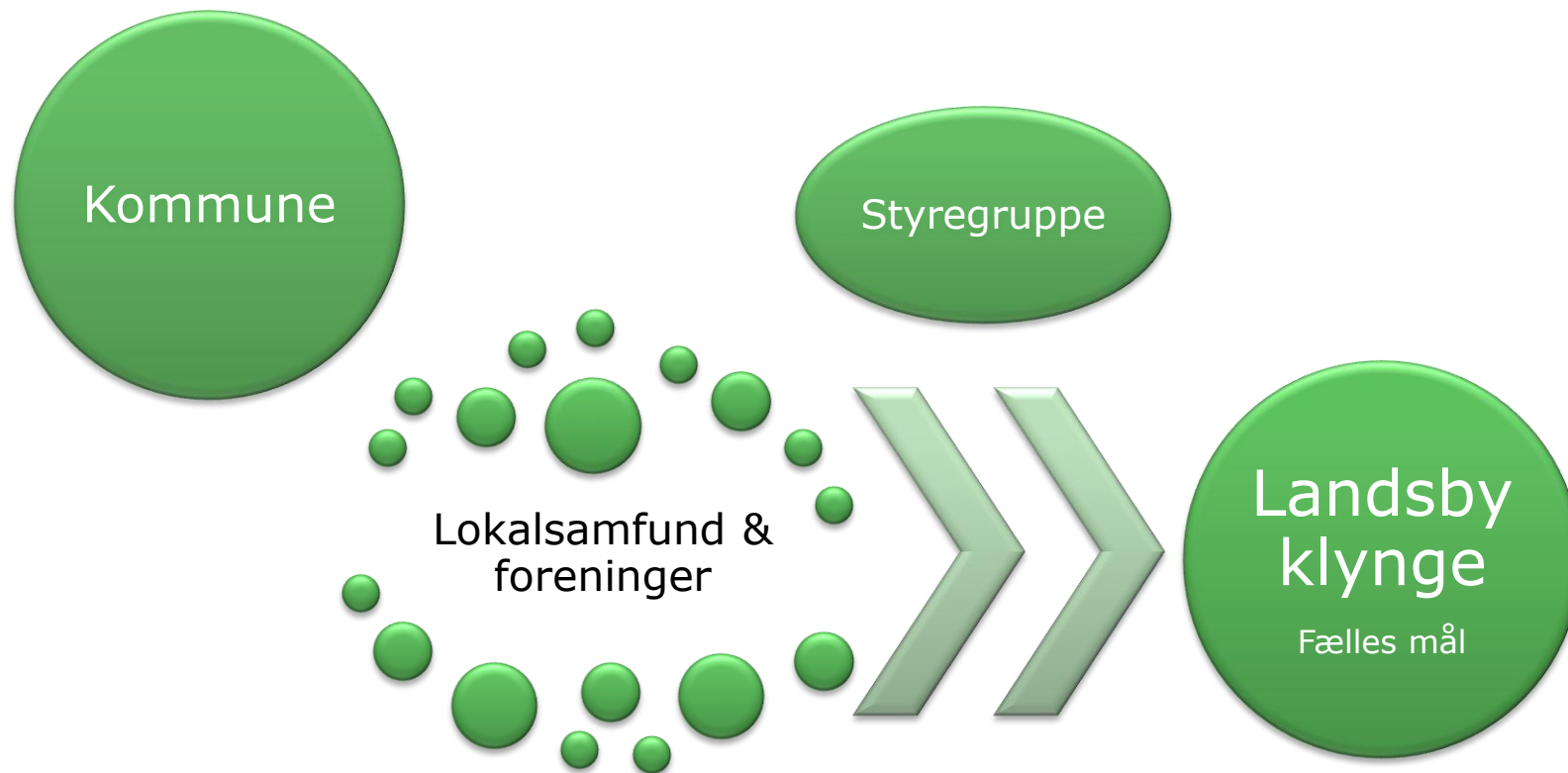
Formål

- Formålet med "Landsbyklynger" er at gennemføre en forundersøgelse og enkelte pilotprojekter, for at afdække viden om landsbyklynger.
- Målet er bl.a. at undersøge om landsbyklynger er en bæredygtig tilpasningsmodel i forhold til at sammentænke funktioner (institutionelle, foreningsmæssige og erhvervsmæssige) på tværs af landsbyer i yderområdekommuner og landdistrikter.
- Tillige skal pilotprojektet erhverve ny viden og konkret praksis om hvordan landsbyer gennem klyngestrukturer og prioritering, kan fastholde kvalitet i både forenings- og servicetilbud på trods af presset fra urbanisering og ændring i erhvervs strukturer og demografi.

Om pilotprojektet

- Kommune og klyngesamfund får støtte til at udvikle en plan for samarbejde omkring fælles foreningsliv, mødesteder, faciliteter, handel, bosætning m.v.
- Den udvalgte landsbyklynge vil gennem pilotprojektet gennemgå en processen i forhold til skabelse af et nyt fællesskab – en landsbyklynge. Dette forløb tilrettelægges lokalt i forhold til behov og muligheder gennem projektet.
- Projektet er forankret i kommunen, og ledes gennem forløbet af en styregruppe, der sammen med en proceskonsulent og sekretariatet, sikre at projektets elementer gennemføres.
- Projektet forpligter sig til at gennemføre processen på de aftalte præmisser samt aflevere en beskrivende rapport ved projektets afslutning. En rapport der kan danne grundlag for en efterfølgende implementering.

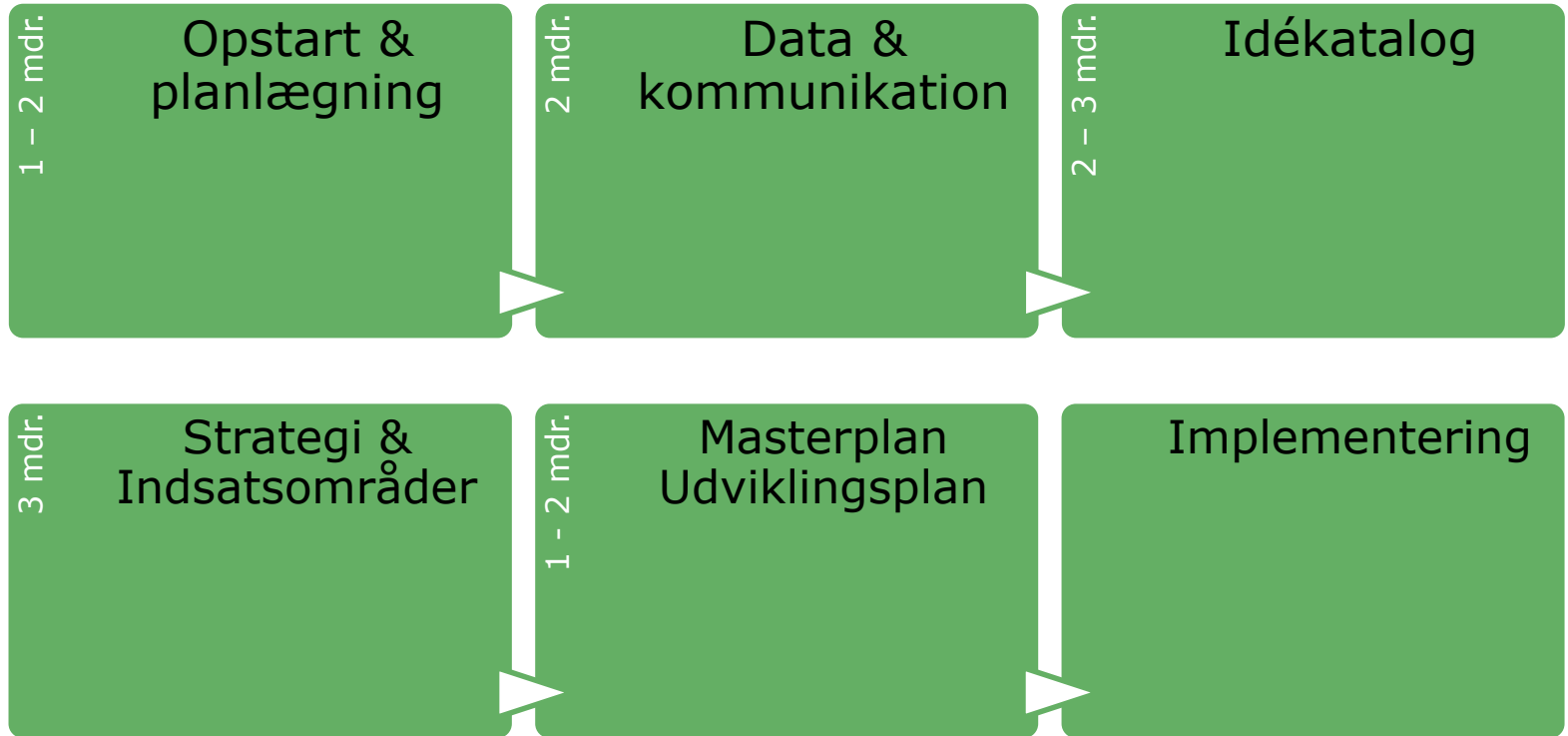
Klyngesamfund



Forundersøgelse

- Der gennemføres en forundersøgelse, som forventes afsluttet umiddelbart efter sommerferien 2015. Forundersøgelsen vil med sine forskellige dele tilgå emnet landsbyklynger så bredt og alsidigt som muligt.
- Forundersøgelsen vil igennem casestudier, kortlægning, statistik, interview mm afdække eksisterende landsbyklynge initiativer: både deciderede landsbyklynger men også initiativer hvor kommuner eller andre er gået sammen om eks. samkørsel af services mellem landsbyer eks. i forbindelse med skoledrift, samt initiativer hvor der er udviklet fælles faciliteter som eksempelvis kultur/multihuse.

Projektforløb & indhold

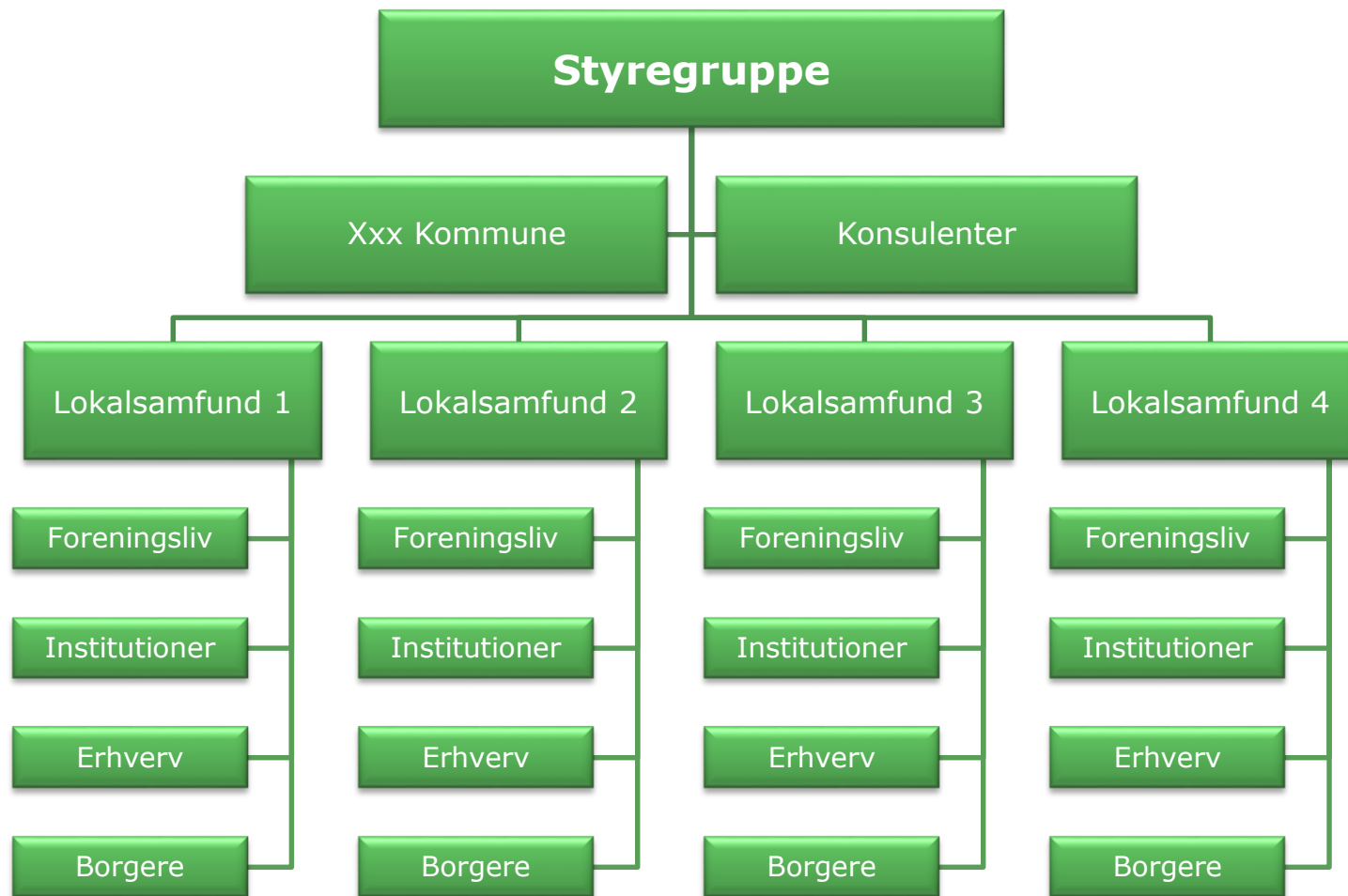


Opstart og planlægning

Varighed 1 – 2 mdr.

- Klyngeprojektet kommunikeres til borgerne og startes op i kommunen. Proces og rammer for dette tilrettelægges lokalt.
- Klynge udvælges af kommunen centralt eller gennem en udvælgelses proces, hvortil relevante lokalsamfund inviteres.
- I forbindelse med et stormøde i den udvalgte geografi for klyngen, etableres en lokal styregruppe, som er repræsentativ for klyngens geografi, lokalsamfund og grupperinger. Det vil sige foreningsliv, erhvervsliv, institutioner og øvrige ressourceborger.
- Styregruppen etableres med et formandskab, der minimum bestående af en lokal formand, en kommunal næstformand og en kommunikationsansvarlig.
- Første møde i den lokale styregruppe gennemføres. Indholdet i dette møde fastlægger tidsramme for de enkelte elementer, og planlægning af processen frem til implementering.

Organisation



Data & kommunikation

Varighed 2 mdr.

- I denne fase indsamles flest mulige data i forhold til den udvalgte klynge. De enkelte lokalsamfund der indgår i klynge samkøres så der tegnes et samlet billede. Dette primært med udgangspunkt i tilgængelige data hos kommunen og øvrige tilgængelige datakilder.
- Dataindsamling og analyser i øvrigt tilrettelægges af sekretariatet i samarbejde med proceskonsulenten.
- Der gennemføres en borgerundersøgelse som tilrettelægges lokalt. Undersøgelsen rummer dels spørgsmål, der giver svar på manglende grunddata, og dels spørgsmål i forhold til borgernes ønsker på udviklingsområdet. Undersøgelsen gennemføres elektronisk.
- Ud over den elektroniske undersøgelse gennemføres en interessentundersøgelse, hvor grupper og deres repræsentanter deltager i gruppe interview. Eksempelvis erhvervslivet, foreningslivet, seniorer, unge m. fl. Spørgsmålene planlægges lokalt, men tager udgangspunkt i behov og ønsker til fremtiden hos den aktuelle gruppe.
- Styregruppen udarbejder en kommunikationsstrategi, gældende for det nye klyngesamarbejde, som sikre en forankring og vidensdeling med flest mulige borgere i geografien. Der etableres i forlængelse af dette en fælles ny kommunikationsplatform.
- Mulighed for indlæg og inspiration fra eksperter. Hvilke aftales gennem forløbet, ud fra en liste af muligheder.

Idékatalog

Varighed 2 – 3 mdr.

- Alle indhentede data behandles og gennemarbejdet til et vidensgrundlag for styregruppens fremadrettede arbejde.
- Med udgangspunkt i dette udarbejder styregruppen et idekatalog som rummer de muligheder, og valg af indsatsområder, som den aktuelle viden giver i forhold til en forandringer i klyngeområdet.
- Hvert af de valgte indsatsområder beskrives med en valgfri model, i forhold til potentiale, fordele, forhindringer m.m.
- Idékataloget udarbejdes og indeholder en beskrivende gennemgang af den viden der er tilgængelig og de ønsker der er til fremtiden.
- Styregruppen udarbejder en vision for klyngesamarbejdet, og en strategi, der tager udgangspunkt i de valgte indsatsområder.
- Kataloget synliggøres med vision, strategi og indsats / ønsker, der skal arbejdes videre med. En prioriteret liste som danner grundlag for det videre arbejde.
- Visionen, strategien og valget af indsatsområder, er koordineret med kommunen, for at sikre et samspil med den kommunale planlægning og indsats i øvrigt.
- Der indkaldes til borgermøde, der for hovedparten er en tilbagemelding til alle borgere og tak for indsatsen i forbindelse med arbejdet ind til nu. Tillige kommunikerer styregruppen indholdet i idekataloget.

Indsatsområder

Varighed 3 mdr.

- Denne fase er den reelle forandringsfase. Her sammensættes en gruppe for hvert af de valgte indsatsområder. Grupperne skal løse en defineret opgave, med udgangspunkt i valide data og styregruppens beslutning. Eksempelvis koordinering af foreningsledelse, reduktion og kvalitetsløft af mødesteder, erhvervsudvikling, transport lokalt, og meget mere.
- Alle indsatsgrupperne sammensættes så relevante aktører er repræsenteret på tværs af tidligere grænser. Tillige åbnes op for at ressourcepersoner og andre frivillige kan forespørge om deltagelse.
- Alle indsatsgrupper udarbejder som afslutning på processen en beskrivelse af den kommende indsats, med tidsramme, målsætning og hvis muligt en oversigt over behov for ressourcer til realisering og implementering.
- Der er mulighed for at bibringe grupperne yderligere viden og inspiration gennem eksterne indlæg og undervisere. Hvorledes aftales gennem processen.

Masterplan

Varighed 1 - 2mdr.

- Med udgangspunkt i idékataloget, den valgte vision og de valgte strategiske indsatsområder, udarbejdes en masterplan. En masterplan der beskriver den besluttede udvikling og forandring, men også gennem skitser og beskrivelse af fysiske transformationer, tegner nogle billeder af fremtiden.
- Den færdige plan for klyngesamarbejdet udarbejdes grafisk og udgives elektronisk.
- Herefter et klyngesamarbejdet klar til implementering.

Samarbejdsaftalen

Følgende aftales med Kommunen:

- Kommunen modtager økonomisk støtte til udvikling af en plan for samarbejdet omkring fælles foreningsliv, mødesteder, faciliteter, handel, bosætning m.v. i den valgte klynge.
- Pilotprojektet finansieres af Realdania og DGI med minimum kr. 250.000 gennem forløbet. Beløbet dækker over sekretariatsbistand, konsulentbistand til proces, analyser, kommunikationsplatform, udarbejdelse af masterplan og inspirationsmaterialer og indlæg.
- Kommunen accepterer en delfinansiering af pilotprojektet på kr. 50.000, som betales ved aftalens indgåelse.
- Pilotprojektet stiller en række undersøgelser og data til rådighed for projektet. I den forbindelse stiller Kommune ligeledes relevant data og viden til rådighed for projektet, i den udstrækning det er muligt under hensyntagen til gældende lovgivning.
- Kommunen udpeger den geografi som skal deltage i klyngeprojektet.

Samarbejdsaftalen

Følgende aftales med Kommunen:

- Der udpeges en lokal styregruppe for pilotprojektet, hvor Kommunen vælger en medarbejder der er til rådighed for projektet. Medarbejderen indtager næstformandsrollen i styregruppen. Medarbejderen deltager gennem hele processen aktivt i forløbet, møder og anden relevant aktivitet.
- Kommunen udpeger sammen med sekretariatet, den proceskonsulent der gennem pilotprojektet vil være tovholder og koordinator. Sekretariatet har ansvaret for gennemførelsen, og tilrettelægger sammen med konsulenten og styregruppen forløbet.
- Kommunen får adgang til den viden der synliggøres gennem forundersøgelsen, der er igangsat af Realdania og DGI, som afsluttes i 2015.
- Kommunen giver projektet rettigheder i forhold til kommunikation af resultater der synliggøres gennem projektet. Endvidere brug af data og viden erhvervet i forbindelse med projektet, i forhold til den bredde kommunikation af erfaringen og anbefalinger.

Samarbejdsaftalen

- Sekretariatet er fysisk placeret hos DGI, Vingstedvej 27, 7182 Bredsten.

- Kontakt til sekretariatet kan ske på mail:

sekretariatet@landsbyklynger.dk

eller på telefon 29 91 19 50 i tidsrummet fra kl. 09.00 – 15.00.

- Kommunes deltagelse koordineres af XXXX XXXXX og alle overordnede kontakter i forhold til projektet rettes hertil.
- Det er aftalt at pilotprojektet i Syddjurs kommune ledes af DGI / konsulent Carsten Blomberg Hansen, som herefter er koordinator for alle aktiviteter og processen generelt.